

---

AKTUELLE  
INFORMATIONEN



AUS DER GEMEINDE  
GERZENSEE

1/2018

---

Inhalt

- 📁 **Ordentliche Einwohnergemeindeversammlung vom 28. Mai 2018**
- 📁 **Mitteilungen**
  - 📁 **Einwohnerzahlen**
  - 📁 **Wichtige Termine**
  - 📁 **Ferienordnung**
  - 📁 **Veranstaltungskalender**
  - 📁 **Informationen der Schule Region Gerzensee**
  - 📁 **Zentrum Paul Klee und Kunstmuseum Bern**
  - 📁 **Altkleidersammlung 2017**
  - 📁 **Periodische Schutzraumkontrolle PSK**
  - 📁 **Kinder- und Jugendfachstelle Aaretal**
  - 📁 **Mobilitätskurs für Seniorinnen und Senioren in Wichtrach**
  - 📁 **Pro Senectute FitGym Gerzensee**
  - 📁 **Jassnachmittage**

## Vorwort des Gemeindepräsidenten



Liebe Mitbürgerinnen und Mitbürger

Ich lade Sie herzlich zur Sommergemeindeversammlung 2018 ein. Finanziell hat das Vorjahr unter dem Budget abgeschnitten. Wir hatten einen Aufwandüberschuss von CHF 115'000 budgetiert und schliessen nun mit einer Schlechterstellung von CHF 100'000 bei einem Aufwandüberschuss von CHF 215'000 ab. Durch unser Eigenkapital kann der Aufwandüberschuss gut gedeckt werden.

Nebst einem Planungskredit für die Sekundarschule und Reglementsanpassungen im Bereich Wasser/Abwasser steht der Erwerb des ehemaligen Postlokals auf der Traktandenliste. Die Gemeinde möchte dieses erwerben. Das Gebäude würde das Bedürfnis nach einem neuen Standort der Bibliothek erfüllen und im hinteren Teil die Möglichkeit bieten, unsere Gemeindefahrzeuge drinnen abstellen zu können. Vor allem im Winter wären wir am Morgen so schneller startklar.

Ich freue mich auf Ihr Erscheinen an der Versammlung und wünsche Ihnen einen schönen Frühling und einen guten Start in den Sommer.

Mit freundlichen Grüssen

Stefan Lehmann





## **Ordentliche Einwohnergemeindeversammlung vom Montag, 28. Mai 2018**

Liebe Einwohnerinnen und Einwohner unserer Gemeinde

Am **Montag, 28. Mai 2018, 20.00 Uhr**, findet im Gemeindesaal die ordentliche Gemeindeversammlung statt. Zu diesem Anlass laden wir alle stimmberechtigten Einwohnerinnen und Einwohner (ab 18 Jahren), welche seit mindestens 3 Monaten in Gerzensee Wohnsitz begründen, herzlich ein. Jugendliche zwischen dem 14. und dem 18. Altersjahr, die seit mindestens drei Monaten in der Gemeinde wohnen, können sich gestützt auf Art. 29 des Organisationsreglementes der Einwohnergemeinde Gerzensee an der Gemeindeversammlung zu traktandierten Geschäften äussern und sind deshalb ebenfalls freundlich zur Versammlung eingeladen.

Folgende Traktanden werden behandelt:

### **1. Jahresrechnung 2017**

- 1.1 Orientierung
- 1.2 Genehmigung der Jahresrechnung 2017
- 1.3 Bericht zum Datenschutz

### **2. Kauf Gewerberaum in Wohn- und Geschäftshaus (ehemaliges Postlokal)**

Kreditgenehmigung

### **3. Gemeindeverband Sekundarstufe 1 Wichtrach, Ersatz-Neubau Schulanlage Hängert**

Genehmigung Planungskredit

### **4. Wasserversorgungsreglement**

Genehmigung Teilrevision

### **5. Abwasserentsorgungsreglement**

Genehmigung Teilrevision

### **6. Orientierungen**

### **7. Verschiedenes**

#### **Aktenauflage**

Die Unterlagen zu den Traktanden liegen 30 Tage vor der Versammlung bei der Gemeindeverwaltung Gerzensee öffentlich auf.

#### **Rechtspflege**

Gegen Versammlungsbeschlüsse kann innert 30 Tagen, bei Wahlen innert 10 Tagen, nach der Gemeindeversammlung schriftlich und begründet Gemeindebeschwerde beim Regierungsstatthalteramt Bern-Mittelland, 3071 Ostermundigen, geführt werden. Die Verletzung von Zuständigkeits- und Verfahrensvorschriften ist an der Versammlung zu beanstanden.

Auf den folgenden Seiten möchten wir Sie kurz über einige Sachgeschäfte orientieren und Ihnen damit Vorbereitung und Meinungsbildung erleichtern.

Freundliche Grüsse

**GEMEINDERAT und GEMEINDEVERWALTUNG GERZENSEE**

## Traktandum 1

### Jahresrechnung 2017

1.1 Orientierung

1.2 Genehmigung der Jahresrechnung 2017

1.3 Bericht zum Datenschutz

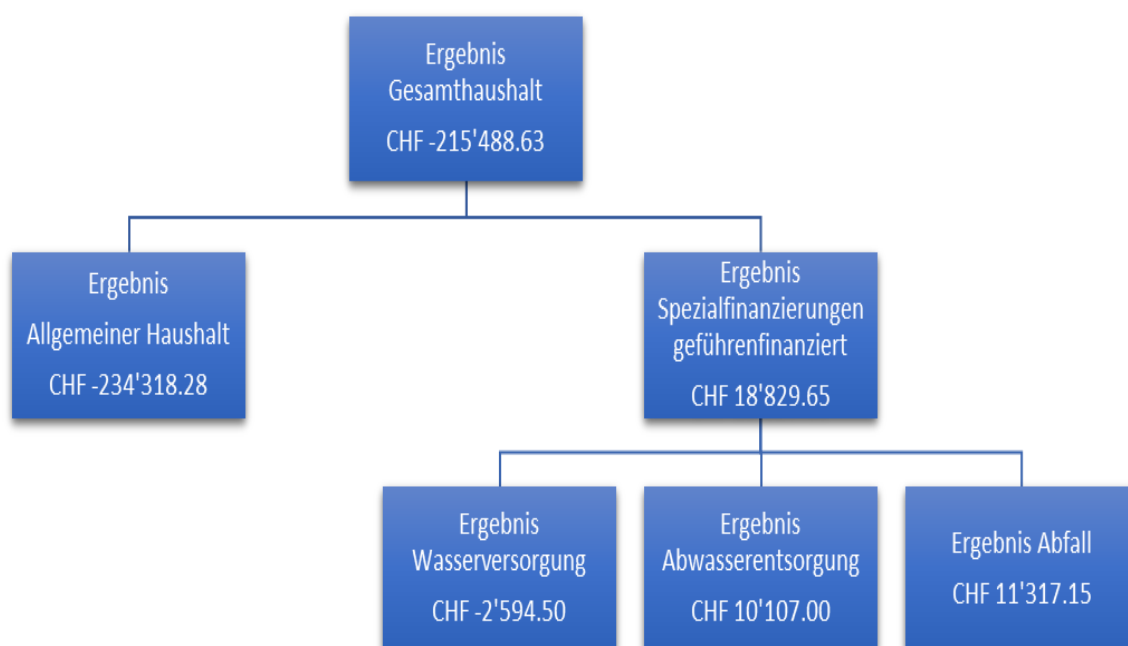
---

Ressort Präsidiales und Finanzen: Lehmann Stefan

## 1.1 Orientierung

### Aufwandüberschuss beim Gesamthaushalt und Allgemeinem Haushalt

Die Jahresrechnung 2017 weist folgende Ergebnisse gemäss dem Rechnungslegungsmodell HRM2 auf:



### Ergebnis Gesamthaushalt

Der Gesamthaushalt schliesst mit einem Aufwandüberschuss von CHF 215'488.63 ab. Budgetiert war ein Aufwandüberschuss von CHF 115'000.00. Die Schlechterstellung gegenüber dem Budget 2017 beträgt CHF 100'488.63.



Gesamter Haushalt	Rechnung 2017	Budget 2017	Rechnung 2016
<b>Betrieblicher Aufwand</b>			
30	Personalaufwand	1'026'525.67	998'544.48
31	Sach- und übriger Betriebsaufwand	1'047'349.62	973'821.80
33	Abschreibungen Verwaltungsvermögen	340'425.30	317'647.55
35	Einlagen in Fonds und Spezialfinanzierungen	390'670.90	320'047.75
36	Transferaufwand	2'977'857.95	2'984'845.35
37	Durchlaufende Beiträge	0.00	0.00
	<b>Total Betrieblicher Aufwand</b>	<b>5'782'829.44</b>	<b>5'594'906.93</b>
<b>Betrieblicher Ertrag</b>			
40	Fiskalertrag	3'346'363.60	3'705'018.40
41	Regalien und Konzessionen	60'703.00	53'316.00
42	Entgelte	946'773.60	851'681.75
43	Verschiedene Erträge	238'533.75	0.00
45	Entnahmen aus Fonds und Spezialfinanzierungen	7'373.30	4'203.20
46	Transferertrag	1'153'896.20	1'215'670.46
47	Durchlaufende Beiträge	0.00	0.00
	<b>Total Betrieblicher Ertrag</b>	<b>5'753'643.45</b>	<b>5'829'889.81</b>
	<b>Ergebnis aus betrieblicher Tätigkeit</b>	<b>-29'185.99</b>	<b>234'982.88</b>
<b>Finanzierung</b>			
34	Finanzaufwand	60'613.09	62'134.34
44	Finanzertrag	112'844.20	113'086.45
	<b>Ergebnis aus Finanzierung</b>	<b>52'231.11</b>	<b>50'952.11</b>
	<b>Operatives Ergebnis</b>	<b>23'045.12</b>	<b>285'934.99</b>
<b>Ausserordentliches Ergebnis</b>			
38	Ausserordentlicher Aufwand	238'533.75	0.00
48	Ausserordentlicher Ertrag	0.00	22'008.60
	<b>Ausserordentliches Ergebnis</b>	<b>-238'533.75</b>	<b>22'008.60</b>
	<b>Gesamtergebnis Erfolgsrechnung</b>	<b>-215'488.63</b>	<b>307'943.59</b>

## Ergebnis Allgemeiner Haushalt

Der Allgemeine Haushalt schliesst mit einem Aufwandüberschuss von CHF 234'318.28 ab. Budgetiert war ein Aufwandüberschuss von CHF 50'400.–.

## Die wichtigsten Geschäftsfälle beim Allgemeinen Haushalt

Die nachfolgenden Abweichungen zum Budget von mehr als CHF 50'000.– des Allgemeinen Haushaltes (ohne Spezialfinanzierungen) haben das Ergebnis der Jahresrechnung massgeblich beeinflusst:

Primarstufe, Anteil Lastenausgleich Lehrergehälter	CHF	68'234.75	(Mehraufwand)
Allg. Gemeindesteuern			
Einkommenssteuern	CHF	84'058.30	(Minderertrag)
passive Steuerausscheidungen Einkommen	CHF	67'297.35	(Minderaufwand)
Rückstellung für Steuerteilung natürliche Personen	CHF	160'000.00	(Mehraufwand)
Sondersteuern, Sonderveranlagungen	CHF	65'907.95	(Mehrertrag)

<b>Zusammenzug der Erfolgsrechnung</b>							
Kto	Bezeichnung	Rechnung 2017		Budget 2017		Rechnung 2016	
		Aufwand	Ertrag	Aufwand	Ertrag	Aufwand	Ertrag
0	Allgemeine Verwaltung	766'012.91	193'968.45	806'200	190'700	736'755.42	195'742.80
	Saldo		<b>572'044.46</b>		<b>615'000</b>		<b>541'012.62</b>
1	Oeffentliche Sicherheit	168'682.50	147'555.70	128'700	118'000	125'426.80	137'514.95
	Saldo		<b>21'126.80</b>		<b>10'700</b>	<b>12'088.15</b>	
2	Bildung	2'090'834.37	1'105'557.40	1'954'700	1'104'200	2'046'465.54	1'163'784.56
	Saldo		<b>985'276.97</b>		<b>850'500</b>		<b>882'680.98</b>
3	Kultur und Freizeit	72'353.30	5'388.50	63'400	5'400	59'455.60	4'978.50
	Saldo		<b>54'477.10</b>		<b>58'000</b>		<b>54'477.10</b>
4	Gesundheit	6'424.84	1'352.20	5'400	0	5'433.06	415.40
	Saldo		<b>5'072.64</b>		<b>5'400</b>		<b>5'017.66</b>
5	Soziale Wohlfahrt	943'322.60	11'228.90	997'400	12'000	906'185.25	11'191.35
	Saldo		<b>932'093.70</b>		<b>985'400</b>		<b>894'993.90</b>
6	Verkehr	387'938.49	63'604.30	394'000	66'900	348'663.93	68'572.65
	Saldo		<b>324'334.19</b>		<b>327'100</b>		<b>280'091.28</b>
7	Umwelt und Raumordnung	1'037'752.21	972'918.20	1'254'400	1'180'200	740'264.85	693'171.05
	Saldo		<b>64'834.01</b>		<b>74'200</b>		<b>47'093.80</b>
8	Volkswirtschaft	8'153.03	60'703.00	8'900	57'000	8'386.11	53'316.00
	Saldo	<b>52'549.97</b>		<b>48'100</b>		<b>44'929.89</b>	
9	Finanzen und Steuern	756'953.93	3'676'151.53	745'200	3'623'900	1'158'155.65	3'806'504.95
	Saldo	<b>2'919'197.60</b>		<b>2'878'700</b>		<b>2'648'349.30</b>	

## **Ergebnisse Spezialfinanzierungen (SF)**

### SF Wasserversorgung

Die Wasserversorgung (Funktion 7101) schliesst mit einem Aufwandüberschuss von CHF 2'594.50 ab. Budgetiert wurde ein Aufwandüberschuss von CHF 21'500.–. Die Besserstellung gegenüber dem Budget 2017 beträgt CHF 18'905.50.

Das Eigenkapital (Rechnungsausgleich) der SF Wasserversorgung beträgt CHF 279'706.13 (Konto: 29001.01)

Der Bestand des Werterhalts beläuft sich auf CHF 1'774'778.50 (Konto: 29301.01)

### SF Abwasserentsorgung

Die Abwasserentsorgung (Funktion 7201) schliesst mit einem Ertragsüberschuss von CHF 10'107.00 ab. Budgetiert wurde ein Aufwandüberschuss von CHF 44'800.–. Die Besserstellung gegenüber dem Budget 2017 beträgt CHF 54'907.00.

Das Eigenkapital (Rechnungsausgleich) der SF Abwasserentsorgung beträgt CHF 240'180.65 (Konto: 29002.01)

Der Bestand des Werterhalts beläuft sich auf CHF 1'718'733.30 (Konto: 29302.01)

### SF Abfall

Die Abfallentsorgung (Funktion 7301) schliesst mit einem Ertragsüberschuss von CHF 11'317.15 ab. Budgetiert wurde ein Ertragsüberschuss von CHF 1'700.–. Die Besserstellung gegenüber dem Budget 2017 beträgt CHF 9'617.15.

Das Eigenkapital (Rechnungsausgleich) der SF Abfall beträgt CHF 98'486.94 (Konto: 29003.01)

## **übrige Spezialfinanzierungen (SF) mit Gemeindereglement**

### SF Mehrwertabschöpfungen

Die seit dem Jahr 2007 bestehende SF Mehrwertabschöpfungen weist per 31.12.2017 einen Bestand von CHF 258'342.05 aus. Der Bestand erhöhte sich im Jahr 2017 um rund CHF 238'500.00 aufgrund eines im Jahr 2017 in Rechnung gestellten Mehrwertabschöpfungsbeitrages.

## Investitionsrechnung

Es wurden Nettoinvestitionen von CHF 503'720.95 (Vorjahr CHF 435'017.90) getätigt. Budgetiert waren Nettoinvestitionen von CHF 900'000.–. Der Hauptgrund sind die tieferen Investitionsausgaben bei den Gemeindestrassen, bei der Abwasserentsorgung und beim Friedhof.

## Bilanz

Die Bilanzsumme beträgt per 31.12.2017 CHF 9'644'901.12 (per 1.1.2017 CHF 9'186'050.39). Davon beläuft sich das Finanzvermögen auf CHF 5'417'427.57 (per 1.1.17 CHF 5'121'449.04). Gegenüber anfangs Jahr entspricht dies einer Zunahme beim Finanzvermögen von CHF 295'978.53.

Das Verwaltungsvermögen beträgt per 31.12.2017 CHF 4'227'473.55 (per 1.1.2017 CHF 4'064'601.35), was einer Zunahme von CHF 162'872.20 entspricht.

Das Fremdkapital beträgt per 31.12.2017 CHF 2'597'689.72 (per 1.1.2017 CHF 2'547'941.61). Dies entspricht einer Zunahme von CHF 49'749.11.

Das Eigenkapital (SG 29) beträgt per 31.12.2017 CHF 7'047'211.40 (per 1.1.2017 CHF 6'638'109.78). Der Anfangsbestand per 1.1.2017 hat sich hauptsächlich infolge der höheren Werterhalte Wasser und Abwasser und des höheren Bestandes der SF Mehrwertabschöpfung erhöht und aufgrund des Jahresergebnisses 2017 (Aufwandüberschuss) wieder reduziert.

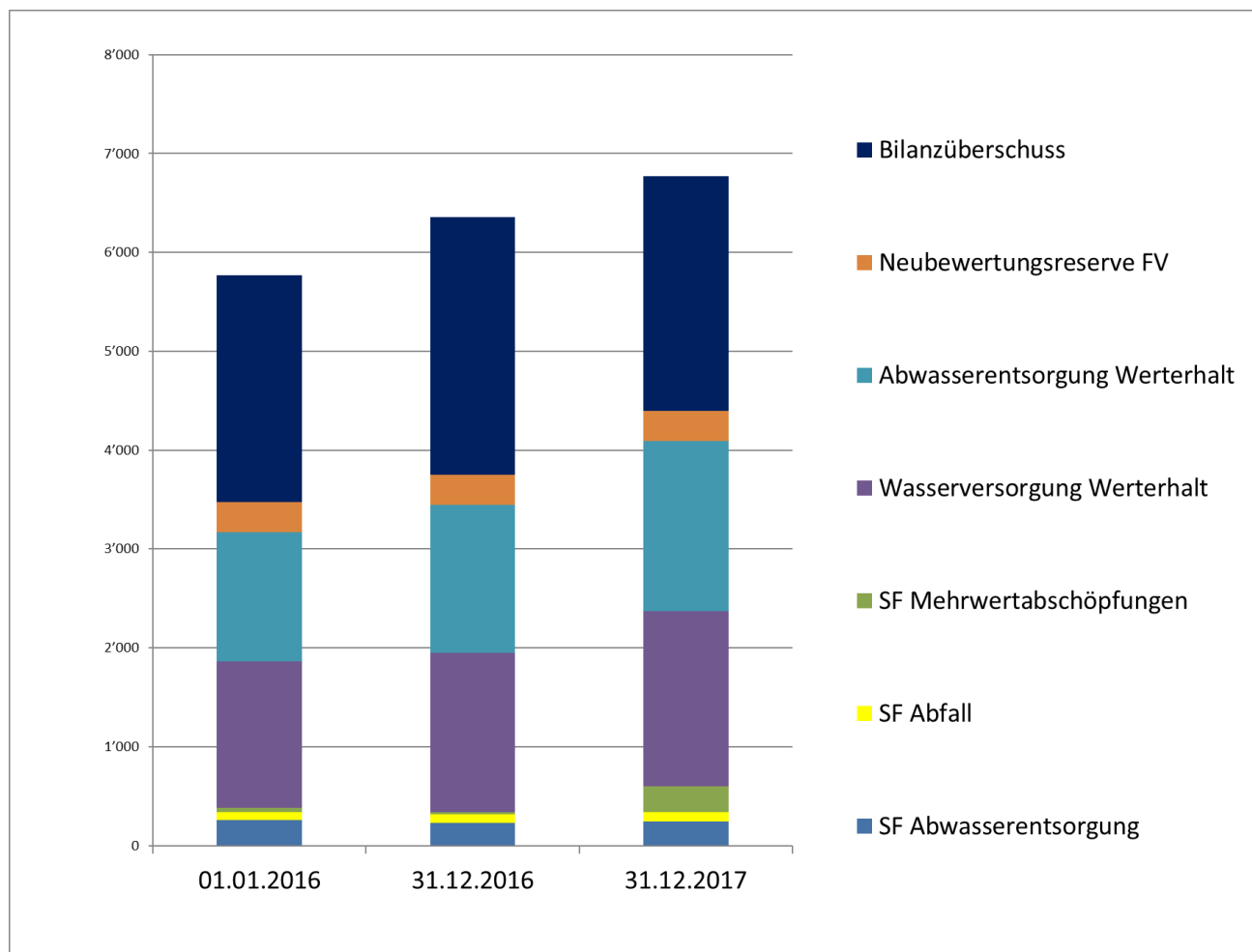
Das massgebende Eigenkapital (299) beläuft sich auf CHF 2'370'780.88 (per 1.1.2017 CHF 2'605'099.16)

<b>Zusammenzug der Bilanz 2017</b>				
Kto	Bezeichnung	Bestand am 01.01.2017	Veränderung Zuwachs (+) Abgang (-)	Bestand am 31.12.2017
<b>1</b>	<b>Aktiven</b>	<b>9'186'050.39</b>	<b>+458'850.73</b>	<b>9'644'901.12</b>
10	Finanzvermögen	5'121'449.04	+295'978.53	5'417'427.57
14	Verwaltungsvermögen	4'064'601.35	+162'872.20	4'227'473.55
<b>2</b>	<b>Passiven</b>	<b>9'186'050.39</b>	<b>+458'850.73</b>	<b>9'644'901.12</b>
20	Fremdkapital	2'547'940.61	+49'749.11	2'597'689.72
29	Eigenkapital	6'638'109.78	+409'101.62	7'047'211.40

## Zusammensetzung des Eigenkapitals per 31.12.2017

		in Tausend CHF
<b>29</b>	<b>Eigenkapital</b>	<b>7'047</b>
290	Verpflichtungen (+) bzw. Vorschüsse (-) gegenüber Spezialfinanzierungen	618
29001	SF Wasserversorgung	280
29002	SF Abwasserentsorgung	240
29003	SF Abfall	98
293	Vorfinanzierungen	3'752
29300	Allgemeiner Haushalt	258
29301	Wasserversorgung Werterhalt	1'775
29302	Abwasserentsorgung Werterhalt	1'719
296	Neubewertungsreserve Finanzvermögen	306
29600	Neubewertungsreserve FV	306
29601	Schwankungsreserve	0
299	Bilanzüberschuss/-Fehlbetrag	2'371

## Entwicklung des Eigenkapital gemäss HRM2 ab 01.01.2016



Der Aufwandüberschuss des allgemeinen Haushaltes der Jahresrechnung 2017 von CHF 234'318.28 wird auf den Bilanzüberschuss übertragen. Das massgebende Eigenkapital (299/Bilanzüberschuss) beläuft sich somit per 1.1.2018 auf CHF 2'370'780.88.

### Nachkredite

Im nachfolgenden Total sind Nachkredite grösser als CHF 5'000.– enthalten. In der Kompetenz der Gemeindeversammlung sind keine Nachkredite zu beschliessen.

Total:	CHF 373'284.33
davon	
gebunden:	CHF 192'932.10
GR Kompetenz:	CHF 180'352.23
<b>von der Gemeindeversammlung zu beschliessen:</b>	<b>CHF 0.00</b>

### Finanzkennzahlen / Ausblick

Bei HRM2 werden Kennzahlen sowohl für den Gesamthaushalt, den Allgemeinen Haushalt als auch für die Spezialfinanzierung Wasserversorgung, Abwasserentsorgung und Abfall berechnet. Eine Beurteilung der Kennzahlen aufgrund Vergleiche zum Vorjahr, Durchschnittswerte, Vergleiche mit dem Kantonsdurchschnitt sind erst möglich, wenn mehrere Rechnungsabschlüsse nach HRM2 vorliegen. Sobald mehrere Rechnungsabschlüsse nach HRM2 vorliegen, werden auch die Richtwerte zu den Finanzkennzahlen vom Kanton neu definiert werden können.



Kennzahl	Rechnung 2016	Rechnung 2017
<b>Gesamthaushalt</b>		
Nettoverschuldungsquotient	-88.8 %	-99.6 %
Selbstfinanzierungsgrad	211.4 %	148.3 %
Zinsbelastungsanteil	0.0 %	0.0 %
Bruttoverschuldungsanteil	25.5 %	24.1 %
Investitionsanteil	11.9 %	10.7 %
Kapitaldienstanteil	5.3 %	5.8 %
Nettoschuld in Franken pro Einwohner	-2'212.82	-2'365.55
Selbstfinanzierungsanteil	15.5 %	12.7 %
Nettozinsbelastungsanteil	-0.4 %	-0.5 %
Massgebliches Eigenkapital pro Einwohner	2'520.00	2'463.00
<b>Allgemeiner Haushalt</b>		
Selbstfinanzierungsgrad	405.4 %	127.3 %
Bilanzüberschussquotient	89.9 %	83.8 %
<b>Wasserversorgung</b>		
Selbstfinanzierungsgrad	144.5 %	70.5 %
Kostendeckungsgrad	108.2 %	99.1 %
Werterhaltungsquote	16.2 %	17.8 %
<b>Abwasserentsorgung</b>		
Selbstfinanzierungsgrad	89.8 %	2'257.9 %
Kostendeckungsgrad	90.1 %	103.3 %
Werterhaltungsquote	11.9 %	13.7 %
<b>Abfall</b>		
Kostendeckungsgrad	103.7 %	109.5 %

Mit dem Voranschlag 2009 wurde die Steueranlage von Gerzensee um 1,1 Steueranlagezehntel auf 1.54 Einheiten gesenkt. Mit dieser Steuersenkung wurden in den Folgejahren bewusst Aufwandüberschüsse prognostiziert.

Nach dem Ertragsüberschuss des Jahres 2016 von rund CHF 316'000.– und dem Aufwandüberschuss des Jahres 2017 von rund CHF 234'000.– ist für das Jahr 2018 wiederum ein Aufwandüberschuss von CHF 273'900.– budgetiert. Das bestehende Eigenkapital (Bilanzüberschuss) von derzeit rund 2,371 Mio. Franken entspricht rund 12,5 Steueranlagezehntel.

Auch im Budget- und Finanzplanprozess für die Jahre 2019 und fortfolgende nach der Einführung des harmonisierten Rechnungsmodells 2 (HRM2) wird die Exekutive das Ziel, das Haushaltsgleichgewicht aufrecht zu erhalten, weiter verfolgen und jeweils im Budgetprozess eine mögliche Anpassung der Steueranlage prüfen. Der Entwicklung der Steuererträge gilt es weiterhin besondere Beachtung zu schenken.

## 1.2 Genehmigung der Jahresrechnung

**Der Gemeinderat beantragt der Gemeindeversammlung, die Jahresrechnung 2017 in der vorliegenden Form zu genehmigen.**

Der Gemeinderat von Gerzensee hat die vorliegenden Jahresrechnung 2017 inkl. aller Bestandteile an der Sitzung vom 06. April 2018 genehmigt und beantragt der Gemeindeversammlung die Jahresrechnung 2017 wie folgt zu genehmigen (Nachkredite in der Kompetenz der Gemeindeversammlung sind keine zu genehmigen):

### ERFOLGSRECHNUNG

Aufwand <b>Gesamthaushalt</b>	CHF	6'081'976.28
Ertrag <b>Gesamthaushalt</b>	CHF	5'866'487.65
Aufwandsüberschuss	CHF	215'488.63

davon

Aufwand <b>Allgemeiner Haushalt</b>	CHF	5'371'590.98
Ertrag <b>Allgemeiner Haushalt</b>	CHF	5'137'272.70
Aufwandüberschuss	CHF	234'318.28

Aufwand <b>Wasserversorgung</b>	CHF	284'864.65
Ertrag <b>Wasserversorgung</b>	CHF	282'270.15
Aufwandüberschuss	CHF	2'594.50

Aufwand <b>Abwasserentsorgung</b>	CHF	306'154.60
Ertrag <b>Abwasserentsorgung</b>	CHF	316'261.60
Ertragsüberschuss	CHF	10'107.00

Aufwand <b>Abfall</b>	CHF	119'366.05
Ertrag <b>Abfall</b>	CHF	130'683.20
Ertragsüberschuss	CHF	11'317.15

### INVESTITIONSRECHNUNG

Ausgaben	CHF	613'720.95
Einnahmen	CHF	110'000.00
Nettoinvestitionen	CHF	503'720.95

### NACHKREDITE

in der Kompetenz der Gemeindeversammlung	CHF	0.00
--	-----	------

*Aus Kostengründen wurde darauf verzichtet, die Detailrechnung 2017 in der Infobroschüre 01/2018 abzudrucken. Die Detailrechnung kann in der Online-Version der Infobroschüre auf unserer Homepage (<http://www.gerzensee.ch/de/politik/gemeindeversammlung/>) eingesehen werden. Die Detailrechnung kann auch am Schalter, telefonisch (031 781 01 88) oder per Mail ([info@gerzensee.ch](mailto:info@gerzensee.ch)) angefordert werden.*

## 1.3 Bericht zum Datenschutz

Gemäss Art. 9 des Datenschutzreglements erstattet die Aufsichtsstelle Datenschutz der Gemeindeversammlung einmal jährlich Bericht. Gemäss dem vorliegenden Bericht unserer Aufsichtsstelle (ROD Treuhand) vom 19. April 2018 wird bestätigt, dass keine Reklamationen oder Beschwerden in Bezug auf die Datenschutzbestimmungen bei der Datenschutzaufsichtsstelle eingegangen sind.

Gesamter Haushalt		Rechnung 2017	Budget 2017	Rechnung 2016
<b>Betrieblicher Aufwand</b>				
30	Personalaufwand	1'026'525.67	1'078'600	998'544.48
31	Sach- und übriger Betriebsaufwand	1'047'349.62	1'058'700	973'821.80
33	Abschreibungen Verwaltungsvermögen	340'425.30	367'100	317'647.55
35	Einlagen in Fonds und Spezialfinanzierungen	390'670.90	527'700	320'047.75
36	Transferaufwand	2'977'857.95	2'874'200	2'984'845.35
37	Durchlaufende Beiträge	0.00	0	0.00
	<b>Total Betrieblicher Aufwand</b>	<b>5'782'829.44</b>	<b>5'906'300</b>	<b>5'594'906.93</b>
<b>Betrieblicher Ertrag</b>				
40	Fiskalertrag	3'346'363.60	3'472'800	3'705'018.40
41	Regalien und Konzessionen	60'703.00	57'000	53'316.00
42	Entgelte	946'773.60	1'037'500	851'681.75
43	Verschiedene Erträge	238'533.75	238'500	0.00
45	Entnahmen aus Fonds und Spezialfinanzierungen	7'373.30	33'000	4'203.20
46	Transferertrag	1'153'896.20	1'148'200	1'215'670.46
47	Durchlaufende Beiträge	0.00	0	0.00
	<b>Total Betrieblicher Ertrag</b>	<b>5'753'643.45</b>	<b>5'987'000</b>	<b>5'829'889.81</b>
<b>Ergebnis aus betrieblicher Tätigkeit</b>		<b>-29'185.99</b>	<b>80'700</b>	<b>234'982.88</b>
34	Finanzaufwand	60'613.09	67'800	62'134.34
44	Finanzertrag	112'844.20	110'600	113'086.45
	<b>Ergebnis aus Finanzierung</b>	<b>52'231.11</b>	<b>42'800</b>	<b>50'952.11</b>
<b>Operatives Ergebnis</b>		<b>23'045.12</b>	<b>123'500</b>	<b>285'934.99</b>
38	Ausserordentlicher Aufwand	238'533.75	238'500	0.00
48	Ausserordentlicher Ertrag	0.00	0	22'008.60
	<b>Ausserordentliches Ergebnis</b>	<b>-238'533.75</b>	<b>-238'500</b>	<b>22'008.60</b>
<b>Gesamtergebnis Erfolgsrechnung</b>		<b>-215'488.63</b>	<b>-115'000</b>	<b>307'943.59</b>

Allgemeiner Haushalt		Rechnung 2017	Budget 2017	Rechnung 2016
<b>Betrieblicher Aufwand</b>				
30	Personalaufwand	1'004'698.42	1'052'300	976'027.28
31	Sach- und übriger Betriebsaufwand	890'548.72	835'500	797'316.04
33	Abschreibungen Verwaltungsvermögen	335'810.90	337'600	316'113.70
35	Einlagen in Fonds und Spezialfinanzierungen	0.00	0	0.00
36	Transferaufwand	2'841'386.10	2'743'900	2'860'868.30
37	Durchlaufende Beiträge	0.00	0	0.00
	<b>Total Betrieblicher Aufwand</b>	<b>5'072'444.14</b>	<b>4'969'300</b>	<b>4'950'325.32</b>
<b>Betrieblicher Ertrag</b>				
40	Fiskalertrag	3'346'363.60	3'472'800	3'705'018.40
41	Regalien und Konzessionen	60'703.00	57'000	53'316.00
42	Entgelte	242'845.10	212'800	234'406.85
43	Verschiedene Erträge	238'533.75	238'500	0.00
45	Entnahmen aus Fonds und Spezialfinanzierungen	2'758.90	3'500	2'669.35
46	Transferertrag	1'153'896.20	1'148'200	1'215'670.46
47	Durchlaufende Beiträge	0.00	0	0.00
	<b>Total Betrieblicher Ertrag</b>	<b>5'045'100.55</b>	<b>5'132'800</b>	<b>5'211'081.06</b>
<b>Ergebnis aus betrieblicher Tätigkeit</b>		<b>-27'343.59</b>	<b>163'500</b>	<b>260'755.74</b>
34	Finanzaufwand	60'613.09	67'800	62'134.34
44	Finanzertrag	92'172.15	92'400	91'812.80
	<b>Ergebnis aus Finanzierung</b>	<b>31'559.06</b>	<b>24'600</b>	<b>29'678.46</b>
<b>Operatives Ergebnis</b>		<b>4'215.47</b>	<b>188'100</b>	<b>290'434.20</b>
38	Ausserordentlicher Aufwand	238'533.75	238'500	0.00
48	Ausserordentlicher Ertrag	0.00	0	22'008.60
	<b>Ausserordentliches Ergebnis</b>	<b>-238'533.75</b>	<b>-238'500</b>	<b>22'008.60</b>
<b>Gesamtergebnis Erfolgsrechnung</b>		<b>-234'318.28</b>	<b>-50'400</b>	<b>312'442.80</b>

Wasserversorgung		Rechnung 2017	Budget 2017	Rechnung 2016
<b>Betrieblicher Aufwand</b>				
30	Personalaufwand	20'952.25	24'000	21'207.20
31	Sach- und übriger Betriebsaufwand	54'545.50	69'300	42'964.85
33	Abschreibungen Verwaltungsvermögen	0.00	10'500	0.00
35	Einlagen in Fonds und Spezialfinanzierungen	162'058.10	222'900	126'791.45
36	Transferaufwand	47'308.80	35'200	32'378.20
37	Durchlaufende Beiträge	0.00	0	0.00
	<b>Total Betrieblicher Aufwand</b>	<b>284'864.65</b>	<b>361'900</b>	<b>223'341.70</b>
<b>Betrieblicher Ertrag</b>				
40	Fiskalertrag	0.00	0	0.00
41	Regalien und Konzessionen	0.00	0	0.00
42	Entgelte	271'579.40	322'300	230'254.20
43	Verschiedene Erträge	0.00	0	0.00
45	Entnahmen aus Fonds und Spezialfinanzierungen	0.00	10'500	0.00
46	Transferertrag	0.00	0	0.00
47	Durchlaufende Beiträge	0.00	0	0.00
	<b>Total Betrieblicher Ertrag</b>	<b>271'579.40</b>	<b>332'800</b>	<b>230'254.20</b>
	<b>Ergebnis aus betrieblicher Tätigkeit</b>	<b>-13'285.25</b>	<b>-29'100</b>	<b>6'912.50</b>
34	Finanzaufwand	0.00	0	0.00
44	Finanzertrag	10'690.75	7'600	11'414.35
	<b>Ergebnis aus Finanzierung</b>	<b>10'690.75</b>	<b>7'600</b>	<b>11'414.35</b>
	<b>Operatives Ergebnis</b>	<b>-2'594.50</b>	<b>-21'500</b>	<b>18'326.85</b>
38	Ausserordentlicher Aufwand	0.00	0	0.00
48	Ausserordentlicher Ertrag	0.00	0	0.00
	<b>Ausserordentliches Ergebnis</b>	<b>0.00</b>	<b>0</b>	<b>0.00</b>
	<b>Gesamtergebnis Erfolgsrechnung</b>	<b>-2'594.50</b>	<b>-21'500</b>	<b>18'326.85</b>

Abwasserentsorgung		Rechnung 2017	Budget 2017	Rechnung 2016
<b>Betrieblicher Aufwand</b>				
30	Personalaufwand	875.00	2'300	1'310.00
31	Sach- und übriger Betriebsaufwand	1'902.95	48'300	32'612.00
33	Abschreibungen Verwaltungsvermögen	4'614.40	19'000	1'533.85
35	Einlagen in Fonds und Spezialfinanzierungen	228'612.80	304'800	193'256.30
36	Transferaufwand	70'149.45	73'000	72'660.05
37	Durchlaufende Beiträge	0.00	0	0.00
	<b>Total Betrieblicher Aufwand</b>	<b>306'154.60</b>	<b>447'400</b>	<b>301'372.20</b>
<b>Betrieblicher Ertrag</b>				
40	Fiskalertrag	0.00	0	0.00
41	Regalien und Konzessionen	0.00	0	0.00
42	Entgelte	302'202.00	373'500	263'267.90
43	Verschiedene Erträge	0.00	0	0.00
45	Entnahmen aus Fonds und Spezialfinanzierungen	4'614.40	19'000	1'533.85
46	Transferertrag	0.00	0	0.00
47	Durchlaufende Beiträge	0.00	0	0.00
	<b>Total Betrieblicher Ertrag</b>	<b>306'816.40</b>	<b>392'500</b>	<b>264'801.75</b>
	<b>Ergebnis aus betrieblicher Tätigkeit</b>	<b>661.80</b>	<b>-54'900</b>	<b>-36'570.45</b>
34	Finanzaufwand	0.00	0	0.00
44	Finanzertrag	9'445.20	10'100	9'333.80
	<b>Ergebnis aus Finanzierung</b>	<b>9'445.20</b>	<b>10'100</b>	<b>9'333.80</b>
	<b>Operatives Ergebnis</b>	<b>10'107.00</b>	<b>-44'800</b>	<b>-27'236.65</b>
38	Ausserordentlicher Aufwand	0.00	0	0.00
48	Ausserordentlicher Ertrag	0.00	0	0.00
	<b>Ausserordentliches Ergebnis</b>	<b>0.00</b>	<b>0</b>	<b>0.00</b>
	<b>Gesamtergebnis Erfolgsrechnung</b>	<b>10'107.00</b>	<b>-44'800</b>	<b>-27'236.65</b>

Abfall		Rechnung 2017	Budget 2017	Rechnung 2016
	<b>Betrieblicher Aufwand</b>			
30	Personalaufwand	0.00	0	0.00
31	Sach- und übriger Betriebsaufwand	100'352.45	105'600	100'928.91
33	Abschreibungen Verwaltungsvermögen	0.00	0	0.00
35	Einlagen in Fonds und Spezialfinanzierungen	0.00	0	0.00
36	Transferaufwand	19'013.60	22'100	18'938.80
37	Durchlaufende Beiträge	0.00	0	0.00
	<b>Total Betrieblicher Aufwand</b>	<b>119'366.05</b>	<b>127'700</b>	<b>119'867.71</b>
	<b>Betrieblicher Ertrag</b>			
40	Fiskalertrag	0.00	0	0.00
41	Regalien und Konzessionen	0.00	0	0.00
42	Entgelte	130'147.10	128'900	123'752.80
43	Verschiedene Erträge	0.00	0	0.00
45	Entnahmen aus Fonds und Spezialfinanzierungen	0.00	0	0.00
46	Transferertrag	0.00	0	0.00
47	Durchlaufende Beiträge	0.00	0	0.00
	<b>Total Betrieblicher Ertrag</b>	<b>130'147.10</b>	<b>128'900</b>	<b>123'752.80</b>
	<b>Ergebnis aus betrieblicher Tätigkeit</b>	<b>10'781.05</b>	<b>1'200</b>	<b>3'885.09</b>
34	Finanzaufwand	0.00	0	0.00
44	Finanzertrag	536.10	500	525.50
	<b>Ergebnis aus Finanzierung</b>	<b>536.10</b>	<b>500</b>	<b>525.50</b>
	<b>Operatives Ergebnis</b>	<b>11'317.15</b>	<b>1'700</b>	<b>4'410.59</b>
38	Ausserordentlicher Aufwand	0.00	0	0.00
48	Ausserordentlicher Ertrag	0.00	0	0.00
	<b>Ausserordentliches Ergebnis</b>	<b>0.00</b>	<b>0</b>	<b>0.00</b>
	<b>Gesamtergebnis Erfolgsrechnung</b>	<b>11'317.15</b>	<b>1'700</b>	<b>4'410.59</b>

Aktiven		01.01.2017	Zugang	Abgang	31.12.2017
<b>1</b>	<b>Aktiven</b>	<b>9'186'050.39</b>	<b>20'331'883.45</b>	<b>19'873'032.72</b>	<b>9'644'901.12</b>
<b>10</b>	<b>Finanzvermögen</b>	<b>5'121'449.04</b>	<b>19'375'411.30</b>	<b>19'079'432.77</b>	<b>5'417'427.57</b>
<b>100</b>	<b>Flüssige Mittel und kurzfristige Geldanlagen</b>	<b>2'054'198.39</b>	<b>5'893'082.10</b>	<b>6'104'667.57</b>	<b>1'842'612.92</b>
<b>1000</b>	<b>Kasse</b>	<b>853.40</b>	<b>83'325.75</b>	<b>82'586.40</b>	<b>1'592.75</b>
<b>10000</b>	<b>Kasse</b>	<b>853.40</b>	<b>83'325.75</b>	<b>82'586.40</b>	<b>1'592.75</b>
10000.01	Kasse	853.40	83'325.75	82'586.40	1'592.75
<b>1001</b>	<b>Post</b>	<b>802'011.34</b>	<b>1'014'425.45</b>	<b>1'310'843.25</b>	<b>505'593.54</b>
<b>10010</b>	<b>Post</b>	<b>802'011.34</b>	<b>1'014'425.45</b>	<b>1'310'843.25</b>	<b>505'593.54</b>
10010.01	PostFinance (Geschäftskonto)	496'737.99	1'014'425.45	1'310'843.25	200'320.19
10010.02	PostFinance (E-Sparkonto)	305'273.35	0.00	0.00	305'273.35
<b>1002</b>	<b>Bank</b>	<b>1'251'333.65</b>	<b>4'795'330.90</b>	<b>4'711'237.92</b>	<b>1'335'426.63</b>
<b>10020</b>	<b>Bank</b>	<b>1'251'333.65</b>	<b>4'795'330.90</b>	<b>4'711'237.92</b>	<b>1'335'426.63</b>
10020.01	Bank SLM (Kontokorrent)	787'441.81	4'795'043.55	4'536'199.02	1'046'286.34
10020.02	Berner Kantonalbank (Kontokorrent)	4'107.14	0.00	38.90	4'068.24
10020.03	Bank SLM (Aktionärskonto)	101'179.95	128.80	25'000.00	76'308.75
10020.04	Bank SLM (Sparkonto Firmen)	358'604.75	158.55	150'000.00	208'763.30
<b>101</b>	<b>Forderungen</b>	<b>1'607'611.60</b>	<b>13'114'595.10</b>	<b>12'961'369.50</b>	<b>1'760'837.20</b>
<b>1010</b>	<b>Forderungen aus Lieferungen und Leistungen gegenüber Dritten</b>	<b>246'909.20</b>	<b>946'542.00</b>	<b>656'985.00</b>	<b>536'466.20</b>
<b>10100</b>	<b>Forderungen aus Lieferungen und Leistungen gegenüber Dritten</b>	<b>246'909.20</b>	<b>946'542.00</b>	<b>656'985.00</b>	<b>536'466.20</b>
10100.01	diverse Forderungen/Debitoren	185'129.05	497'714.70	217'739.35	465'104.40
10100.02	Forderungen Gebührenfakturierung	65'780.15	448'827.30	439'245.65	75'361.80
10100.99	Wertberichtigungen auf Forderungen aus Lieferungen und Leistungen	-4'000.00	0.00	0.00	-4'000.00
<b>1012</b>	<b>Steuerforderungen</b>	<b>707'012.20</b>	<b>10'426'741.05</b>	<b>10'330'761.35</b>	<b>802'991.90</b>
<b>10120</b>	<b>Forderungen allgemeine Gemeindesteuern</b>	<b>707'012.20</b>	<b>10'426'741.05</b>	<b>10'330'761.35</b>	<b>802'991.90</b>
10120.01	Steuerguthaben NESKO	828'512.20	5'265'596.95	5'161'144.10	932'965.05
10120.10	Girokonto Kanton	0.00	5'161'144.10	5'161'117.25	26.85



Aktiven	01.01.2017	Zugang	Abgang	31.12.2017
10120.99 Wertberichtigung auf Forderungen allg. Gemeindesteuern	-121'500.00	0.00	8'500.00	-130'000.00
<b>1014 Transferforderungen</b>	<b>625'000.00</b>	<b>1'693'815.65</b>	<b>1'911'815.65</b>	<b>407'000.00</b>
<b>10140 Transferforderungen</b>	<b>625'000.00</b>	<b>1'693'815.65</b>	<b>1'911'815.65</b>	<b>407'000.00</b>
10140.01 Lastenausgleich Fürsorge	395'000.00	622'050.15	610'050.15	407'000.00
10140.02 Lastenverteilung Lehrerbesoldungen	0.00	1'071'765.50	1'071'765.50	0.00
10140.03 Beiträge Kanton (Sollstellung Subv.)	230'000.00	0.00	230'000.00	0.00
<b>1019 Übrige Forderungen</b>	<b>28'690.20</b>	<b>47'496.40</b>	<b>61'807.50</b>	<b>14'379.10</b>
<b>10190 Übrige Forderungen</b>	<b>1'655.80</b>	<b>330.95</b>	<b>1'655.80</b>	<b>330.95</b>
10190.01 Verrechnungssteuer	1'655.80	330.95	1'655.80	330.95
<b>10192 MWST Vorsteuerguthaben</b>	<b>27'034.40</b>	<b>47'165.45</b>	<b>60'151.70</b>	<b>14'048.15</b>
10192.10 MWST-Vorsteuerguthaben Wasserversorgung	6'230.80	31'266.00	34'230.60	3'266.20
10192.20 MWST-Vorsteuerguthaben Abwasserentsorgung	17'607.80	7'893.70	18'069.10	7'432.40
10192.30 MWST-Vorsteuerguthaben Abfall	3'195.80	8'005.75	7'852.00	3'349.55
<b>104 Aktive Rechnungsabgrenzungen</b>	<b>123'395.70</b>	<b>367'240.10</b>	<b>13'395.70</b>	<b>477'240.10</b>
<b>1041 Sach- und übriger Betriebsaufwand</b>	<b>2'150.00</b>	<b>2'700.00</b>	<b>2'150.00</b>	<b>2'700.00</b>
<b>10410 Sach- und übriger Betriebsaufwand</b>	<b>2'150.00</b>	<b>2'700.00</b>	<b>2'150.00</b>	<b>2'700.00</b>
10410.01 Aktive RA Sach- und übriger Betriebsaufwand	2'150.00	2'700.00	2'150.00	2'700.00
<b>1042 Steuern</b>	<b>110'000.00</b>	<b>9'000.00</b>	<b>0.00</b>	<b>119'000.00</b>
<b>10420 Steuern</b>	<b>110'000.00</b>	<b>9'000.00</b>	<b>0.00</b>	<b>119'000.00</b>
10420.01 Aktive RA Steuerteilungsansprüche	110'000.00	9'000.00	0.00	119'000.00
<b>1043 Transfers der Erfolgsrechnung</b>	<b>11'245.70</b>	<b>15'540.10</b>	<b>11'245.70</b>	<b>15'540.10</b>
<b>10430 Transfers der Erfolgsrechnung</b>	<b>11'245.70</b>	<b>15'540.10</b>	<b>11'245.70</b>	<b>15'540.10</b>
10430.01 Aktive RA Transfers der Erfolgsrechnung	11'245.70	15'540.10	11'245.70	15'540.10
<b>1046 Aktive Rechnungsabgrenzungen Investitionsrechnung</b>	<b>0.00</b>	<b>340'000.00</b>	<b>0.00</b>	<b>340'000.00</b>
<b>10460 Aktive Rechnungsabgrenzungen Investitionsrechnung</b>	<b>0.00</b>	<b>340'000.00</b>	<b>0.00</b>	<b>340'000.00</b>
10460.01 Aktive RA Investitionsrechnung	0.00	340'000.00	0.00	340'000.00

Aktiven		01.01.2017	Zugang	Abgang	31.12.2017
<b>107</b>	<b>Finanzanlagen</b>	<b>13'969.35</b>	<b>494.00</b>	<b>0.00</b>	<b>14'463.35</b>
<b>1070</b>	<b>Aktien und Anteilscheine</b>	<b>13'969.35</b>	<b>494.00</b>	<b>0.00</b>	<b>14'463.35</b>
<b>10700</b>	<b>Aktien und Anteilscheine</b>	<b>13'969.35</b>	<b>494.00</b>	<b>0.00</b>	<b>14'463.35</b>
10700.01	Aktien Valiant Holding AG	12'269.40	484.00	0.00	12'753.40
10700.02	Aktie Bank SLM AG	1'475.00	10.00	0.00	1'485.00
10700.03	Aktien BLS AG	224.95	0.00	0.00	224.95
<b>108</b>	<b>Sachanlagen FV</b>	<b>1'322'274.00</b>	<b>0.00</b>	<b>0.00</b>	<b>1'322'274.00</b>
<b>1080</b>	<b>Grundstücke FV</b>	<b>600'000.00</b>	<b>0.00</b>	<b>0.00</b>	<b>600'000.00</b>
<b>10800</b>	<b>Grundstücke FV</b>	<b>600'000.00</b>	<b>0.00</b>	<b>0.00</b>	<b>600'000.00</b>
10800.02	Land im Baurecht Schmittengut	600'000.00	0.00	0.00	600'000.00
<b>1084</b>	<b>Gebäude FV</b>	<b>722'274.00</b>	<b>0.00</b>	<b>0.00</b>	<b>722'274.00</b>
<b>10840</b>	<b>Gebäude FV</b>	<b>722'274.00</b>	<b>0.00</b>	<b>0.00</b>	<b>722'274.00</b>
10840.01	Lehrerhaus	722'274.00	0.00	0.00	722'274.00
<b>14</b>	<b>Verwaltungsvermögen</b>	<b>4'064'601.35</b>	<b>956'472.15</b>	<b>793'599.95</b>	<b>4'227'473.55</b>
<b>140</b>	<b>Sachanlagen VV</b>	<b>4'055'097.35</b>	<b>911'504.90</b>	<b>786'450.50</b>	<b>4'180'151.75</b>
<b>1400</b>	<b>Grundstücke VV unüberbaut</b>	<b>0.00</b>	<b>227'725.00</b>	<b>0.00</b>	<b>227'725.00</b>
<b>14001</b>	<b>Wasserversorgung</b>	<b>0.00</b>	<b>227'725.00</b>	<b>0.00</b>	<b>227'725.00</b>
14001.01	Grundstücke VV unüberbaut Wasserversorgung	0.00	227'725.00	0.00	227'725.00
<b>1401</b>	<b>Strassen / Verkehrswege</b>	<b>79'272.25</b>	<b>105'380.50</b>	<b>5'761.65</b>	<b>178'891.10</b>
<b>14010</b>	<b>Allgemeiner Haushalt</b>	<b>79'272.25</b>	<b>105'380.50</b>	<b>5'761.65</b>	<b>178'891.10</b>
14010.01	Strassen/Verkehrswege allg. Haushalt	82'399.40	105'380.50	0.00	187'779.90
14010.99	WB Strassen/Verkehrswege allg. Haushalt	-3'127.15	0.00	5'761.65	-8'888.80
<b>1403</b>	<b>Übrige Tiefbauten</b>	<b>112'077.65</b>	<b>74'571.85</b>	<b>11'001.60</b>	<b>175'647.90</b>
<b>14032</b>	<b>Abwasserentsorgung</b>	<b>112'077.65</b>	<b>74'571.85</b>	<b>11'001.60</b>	<b>175'647.90</b>
14032.01	Tiefbauten Abwasserentsorgung (SF)	113'611.50	74'378.30	6'387.20	181'602.60
14032.99	WB Tiefbauten Abwasserentsorgung (SF)	-1'533.85	193.55	4'614.40	-5'954.70

Aktiven		01.01.2017	Zugang	Abgang	31.12.2017
<b>1404</b>	<b>Hochbauten</b>	<b>52'663.85</b>	<b>62'661.45</b>	<b>10'151.55</b>	<b>105'173.75</b>
<b>14040</b>	<b>Allgemeiner Haushalt</b>	<b>52'663.85</b>	<b>62'661.45</b>	<b>10'151.55</b>	<b>105'173.75</b>
14040.01	Hochbauten allg. Haushalt	54'858.20	62'661.45	0.00	117'519.65
14040.99	WB Hochbauten allg. Haushalt	-2'194.35	0.00	10'151.55	-12'345.90
<b>1406</b>	<b>Mobilien VV</b>	<b>6'502.25</b>	<b>35'483.85</b>	<b>4'198.60</b>	<b>37'787.50</b>
<b>14060</b>	<b>Allgemeiner Haushalt</b>	<b>6'502.25</b>	<b>35'483.85</b>	<b>4'198.60</b>	<b>37'787.50</b>
14060.01	Fahrzeuge, Geräte, Anlagen, Maschinen, Informatik	8'127.80	33'858.30	0.00	41'986.10
14060.99	WB Mobilien VV	-1'625.55	1'625.55	4'198.60	-4'198.60
<b>1407</b>	<b>Anlagen im Bau VV</b>	<b>176'021.00</b>	<b>405'682.25</b>	<b>218'445.45</b>	<b>363'257.80</b>
<b>14070</b>	<b>Allgemeiner Haushalt</b>	<b>4'229.00</b>	<b>66'528.50</b>	<b>34'067.15</b>	<b>36'690.35</b>
14070.01	Anlagen im Bau VV allg. Haushalt	4'229.00	66'528.50	34'067.15	36'690.35
<b>14071</b>	<b>Wasserversorgung</b>	<b>100'461.70</b>	<b>336'105.75</b>	<b>110'000.00</b>	<b>326'567.45</b>
14071.01	Anlagen im Bau Wasserversorgung	100'461.70	336'105.75	110'000.00	326'567.45
<b>14072</b>	<b>Abwasserentsorgung</b>	<b>71'330.30</b>	<b>3'048.00</b>	<b>74'378.30</b>	<b>0.00</b>
14072.01	Anlagen im Bau Abwasserentsorgung	71'330.30	3'048.00	74'378.30	0.00
<b>1409</b>	<b>Übrige Sachanlagen</b>	<b>3'628'560.35</b>	<b>0.00</b>	<b>536'891.65</b>	<b>3'091'668.70</b>
<b>14099</b>	<b>Sammelkonto bestehendes Verwaltungsvermögen beim Übergang auf HRM2</b>	<b>3'628'560.35</b>	<b>0.00</b>	<b>536'891.65</b>	<b>3'091'668.70</b>
14099.01	Bestehendes Verwaltungsvermögen allgemeiner Haushalt	3'710'000.00	0.00	0.00	3'710'000.00
14099.10	Bestehendes Verwaltungsvermögen Wasserversorgung	227'725.00	0.00	227'725.00	0.00
14099.20	Bestehendes Verwaltungsvermögen Abwasserentsorgung	1.00	0.00	0.00	1.00
14099.21	Bestehendes Verwaltungsvermögen ARA-Verband Münsingen	1.00	0.00	0.00	1.00
14099.99	Wertberichtigung bestehendes VV allg. Haushalt	-309'166.65	0.00	309'166.65	-618'333.30
<b>142</b>	<b>Immaterielle Anlagen</b>	<b>0.00</b>	<b>31'036.65</b>	<b>6'532.45</b>	<b>24'504.20</b>
<b>1420</b>	<b>Software</b>	<b>0.00</b>	<b>31'036.65</b>	<b>6'532.45</b>	<b>24'504.20</b>
<b>14200</b>	<b>Allgemeiner Haushalt</b>	<b>0.00</b>	<b>31'036.65</b>	<b>6'532.45</b>	<b>24'504.20</b>
14200.02	Informatik Schule Region Gerzensee	0.00	32'662.20	0.00	32'662.20
14200.99	WB Informatik allg. Haushalt und SRG	0.00	-1'625.55	6'532.45	-8'158.00

Aktiven	01.01.2017	Zugang	Abgang	31.12.2017
<b>145</b> <b>Beteiligungen, Grundkapitalien</b>	<b>9'504.00</b>	<b>0.00</b>	<b>0.00</b>	<b>9'504.00</b>
<b>1455</b> <b>Beteiligungen an privaten Unternehmungen</b>	<b>4'502.00</b>	<b>0.00</b>	<b>0.00</b>	<b>4'502.00</b>
<b>14550</b> <b>Allgemeiner Haushalt</b>	<b>4'502.00</b>	<b>0.00</b>	<b>0.00</b>	<b>4'502.00</b>
14550.01 AVAG, Aktien	4'500.00	0.00	0.00	4'500.00
14550.03 Wohn- und Pflegeheim Riggisberg, Aktien Nr. 177-184	1.00	0.00	0.00	1.00
14550.04 Alterssitz Nehaus Aaretal AG, Aktien	1.00	0.00	0.00	1.00
<b>1456</b> <b>Beteiligungen an private Organisationen ohne Erwerbszweck</b>	<b>5'002.00</b>	<b>0.00</b>	<b>0.00</b>	<b>5'002.00</b>
<b>14560</b> <b>Allgemeiner Haushalt</b>	<b>5'002.00</b>	<b>0.00</b>	<b>0.00</b>	<b>5'002.00</b>
14560.01 Wohnbaugenossenschaft Schmittengut	5'000.00	0.00	0.00	5'000.00
14560.02 Eishalle Sagibach	1.00	0.00	0.00	1.00
14560.03 Genossenschaft Volkshochschule Aare-/Kiesental	1.00	0.00	0.00	1.00
<b>146</b> <b>Investitionsbeiträge</b>	<b>0.00</b>	<b>13'930.60</b>	<b>617.00</b>	<b>13'313.60</b>
<b>1462</b> <b>Investitionsbeiträge an Gemeinden und Gemeindeverbände</b>	<b>0.00</b>	<b>13'930.60</b>	<b>617.00</b>	<b>13'313.60</b>
<b>14622</b> <b>Abwasserentsorgung</b>	<b>0.00</b>	<b>13'930.60</b>	<b>617.00</b>	<b>13'313.60</b>
14622.01 Investitionsbeiträge an Abwasserentsorgung (ARA Region Münsingen)	0.00	13'930.60	0.00	13'930.60
14622.99 WB Investitionsbeiträge an Abwasserentsorgung (ARA Region Münsingen)	0.00	0.00	617.00	-617.00

Passiven		01.01.2017	Zugang	Abgang	31.12.2017
<b>2</b>	<b>Passiven</b>	<b>9'186'050.39</b>	<b>3'234'329.94</b>	<b>2'775'479.21</b>	<b>9'644'901.12</b>
<b>20</b>	<b>Fremdkapital</b>	<b>2'547'940.61</b>	<b>2'259'724.99</b>	<b>2'209'975.88</b>	<b>2'597'689.72</b>
<b>200</b>	<b>Laufende Verbindlichkeiten</b>	<b>513'641.08</b>	<b>1'935'009.84</b>	<b>2'036'804.95</b>	<b>411'845.97</b>
<b>2000</b>	<b>Laufende Verbindlichkeiten aus Lieferungen und Leistungen von Dritten</b>	<b>476'777.33</b>	<b>997'674.99</b>	<b>1'101'638.20</b>	<b>372'814.12</b>
<b>20000</b>	<b>Kreditoren</b>	<b>476'777.33</b>	<b>743'059.35</b>	<b>847'022.56</b>	<b>372'814.12</b>
20000.01	diverse Kreditoren	476'777.33	743'059.35	847'022.56	372'814.12
<b>20001</b>	<b>Kreditoren Sozial- und Personalversicherungen</b>	<b>0.00</b>	<b>254'615.64</b>	<b>254'615.64</b>	<b>0.00</b>
20001.01	Ausgleichskasse	0.00	115'477.74	115'477.74	0.00
20001.02	Pensionskasse	0.00	103'527.20	103'527.20	0.00
20001.03	Familienausgleichskasse	0.00	13'800.00	13'800.00	0.00
20001.04	Unfallversicherung	0.00	12'179.10	12'179.10	0.00
20001.05	Krankenversicherung	0.00	9'631.60	9'631.60	0.00
<b>2001</b>	<b>Kontokorrente mit Dritten</b>	<b>0.00</b>	<b>61'829.50</b>	<b>61'829.50</b>	<b>0.00</b>
<b>20012</b>	<b>Kontokorrente mit andern Dritten</b>	<b>0.00</b>	<b>61'829.50</b>	<b>61'829.50</b>	<b>0.00</b>
20012.01	Kontokorrent AVAG	0.00	61'829.50	61'829.50	0.00
<b>2002</b>	<b>Steuern</b>	<b>20'037.45</b>	<b>41'304.00</b>	<b>39'049.25</b>	<b>22'292.20</b>
<b>20022</b>	<b>Steuerschulden MWST</b>	<b>20'037.45</b>	<b>41'304.00</b>	<b>39'049.25</b>	<b>22'292.20</b>
20022.10	MWST-Umsatzsteuer Wasserversorgung	3'628.45	6'737.55	6'041.10	4'324.90
20022.20	MWST-Umsatzsteuer Abwasserentsorgung	14'046.25	23'100.35	23'079.00	14'067.60
20022.30	MWST-Umsatzsteuer Abfall	2'362.75	11'466.10	9'929.15	3'899.70
<b>2003</b>	<b>Erhaltene Anzahlungen von Dritten</b>	<b>16'826.30</b>	<b>102.95</b>	<b>189.60</b>	<b>16'739.65</b>
<b>20030</b>	<b>Erhaltene Anzahlungen von Dritten</b>	<b>16'826.30</b>	<b>102.95</b>	<b>189.60</b>	<b>16'739.65</b>
20030.01	Sammelkonto div. Grabunterhalt-Depot	16'826.30	102.95	189.60	16'739.65
<b>2005</b>	<b>Interne Kontokorrente</b>	<b>0.00</b>	<b>834'098.40</b>	<b>834'098.40</b>	<b>0.00</b>
<b>20050</b>	<b>Kontokorrente mit zu konsolidierenden Einheiten</b>	<b>0.00</b>	<b>834'098.40</b>	<b>834'098.40</b>	<b>0.00</b>
20050.98	Lohndurchgangskonto	0.00	764'207.75	764'207.75	0.00
20050.99	Durchgangskonto	0.00	69'890.65	69'890.65	0.00

Passiven		01.01.2017	Zugang	Abgang	31.12.2017
<b>204</b>	<b>Passive Rechnungsabgrenzung</b>	<b>166'116.53</b>	<b>145'874.25</b>	<b>166'116.53</b>	<b>145'874.25</b>
<b>2040</b>	<b>Personalaufwand</b>	<b>9'806.68</b>	<b>6'000.00</b>	<b>9'806.68</b>	<b>6'000.00</b>
<b>20400</b>	<b>Personalaufwand</b>	<b>9'806.68</b>	<b>6'000.00</b>	<b>9'806.68</b>	<b>6'000.00</b>
20400.01	Passive RA Personalaufwand	9'806.68	6'000.00	9'806.68	6'000.00
<b>2041</b>	<b>Sach- und übriger Betriebsaufwand</b>	<b>63'789.40</b>	<b>99'615.55</b>	<b>63'789.40</b>	<b>99'615.55</b>
<b>20410</b>	<b>Sach- und übriger Betriebsaufwand</b>	<b>63'789.40</b>	<b>99'615.55</b>	<b>63'789.40</b>	<b>99'615.55</b>
20410.01	Passive RA Sach- und übriger Betriebsaufwand	63'789.40	99'615.55	63'789.40	99'615.55
<b>2042</b>	<b>Steuern</b>	<b>42'475.20</b>	<b>0.00</b>	<b>42'475.20</b>	<b>0.00</b>
<b>20420</b>	<b>Steuern</b>	<b>42'475.20</b>	<b>0.00</b>	<b>42'475.20</b>	<b>0.00</b>
20420.01	Passive RA Steuern	42'475.20	0.00	42'475.20	0.00
<b>2043</b>	<b>Transfers der Erfolgsrechnung</b>	<b>23'396.75</b>	<b>33'535.30</b>	<b>23'396.75</b>	<b>33'535.30</b>
<b>20430</b>	<b>Transfers der Erfolgsrechnung</b>	<b>23'396.75</b>	<b>33'535.30</b>	<b>23'396.75</b>	<b>33'535.30</b>
20430.01	Passive RA Transfers der Erfolgsrechnung	23'396.75	33'535.30	23'396.75	33'535.30
<b>2044</b>	<b>Finanzaufwand / Finanzertrag</b>	<b>8'313.50</b>	<b>6'723.40</b>	<b>8'313.50</b>	<b>6'723.40</b>
<b>20440</b>	<b>Finanzaufwand / Finanzertrag</b>	<b>8'313.50</b>	<b>6'723.40</b>	<b>8'313.50</b>	<b>6'723.40</b>
20440.01	Passive RA Finanzaufwand / Finanzertrag	8'313.50	6'723.40	8'313.50	6'723.40
<b>2046</b>	<b>Passive Rechnungsabgrenzung Investitionsrechnung</b>	<b>18'335.00</b>	<b>0.00</b>	<b>18'335.00</b>	<b>0.00</b>
<b>20460</b>	<b>Passive Rechnungsabgrenzung Investitionsrechnung</b>	<b>18'335.00</b>	<b>0.00</b>	<b>18'335.00</b>	<b>0.00</b>
20460.01	Passive RA Passive Rechnungsabgrenzung Investitionsrechnung	18'335.00	0.00	18'335.00	0.00
<b>205</b>	<b>Kurzfristige Rückstellungen</b>	<b>55'800.00</b>	<b>-2'000.00</b>	<b>0.00</b>	<b>53'800.00</b>
<b>2050</b>	<b>Kurzfristige Rückstellungen aus Mehrleistungen des Personals</b>	<b>55'800.00</b>	<b>-2'000.00</b>	<b>0.00</b>	<b>53'800.00</b>
<b>20500</b>	<b>Kurzfristige Rückstellungen aus Mehrleistungen des Personals</b>	<b>55'800.00</b>	<b>-2'000.00</b>	<b>0.00</b>	<b>53'800.00</b>
20500.01	Kurzfristige Rückstellungen aus Mehrleistungen des Personals	55'800.00	-2'000.00	0.00	53'800.00

Passiven		01.01.2017	Zugang	Abgang	31.12.2017
<b>206</b>	<b>Langfristige Finanzverbindlichkeiten</b>	<b>1'000'000.00</b>	<b>0.00</b>	<b>0.00</b>	<b>1'000'000.00</b>
<b>2064</b>	<b>Darlehen, Schuldscheine</b>	<b>1'000'000.00</b>	<b>0.00</b>	<b>0.00</b>	<b>1'000'000.00</b>
<b>20640</b>	<b>Darlehen, Schuldscheine</b>	<b>1'000'000.00</b>	<b>0.00</b>	<b>0.00</b>	<b>1'000'000.00</b>
20640.01	Suva, Darlehen	1'000'000.00	0.00	0.00	1'000'000.00
<b>208</b>	<b>Langfristige Rückstellungen</b>	<b>490'000.00</b>	<b>169'000.00</b>	<b>0.00</b>	<b>659'000.00</b>
<b>2089</b>	<b>Übrige langfristige Rückstellungen der Erfolgsrechnung</b>	<b>490'000.00</b>	<b>169'000.00</b>	<b>0.00</b>	<b>659'000.00</b>
<b>20890</b>	<b>Langfristige Rückstellungen für Steuerteilungen</b>	<b>490'000.00</b>	<b>169'000.00</b>	<b>0.00</b>	<b>659'000.00</b>
20890.01	Langfristige Rückstellungen für Steuerteilungen (Zahlung wahrscheinlich in Folgeperiode)	490'000.00	169'000.00	0.00	659'000.00
<b>209</b>	<b>Verbindlichkeiten gegenüber Spezialfinanzierungen und Fonds im Fremdkapital</b>	<b>322'383.00</b>	<b>11'840.90</b>	<b>7'054.40</b>	<b>327'169.50</b>
<b>2091</b>	<b>Verbindlichkeiten gegenüber Fonds im FK</b>	<b>56'807.00</b>	<b>0.00</b>	<b>0.00</b>	<b>56'807.00</b>
<b>20910</b>	<b>Schutzraumersatzabgaben</b>	<b>56'807.00</b>	<b>0.00</b>	<b>0.00</b>	<b>56'807.00</b>
20910.01	Schutzraumersatzabgaben	56'807.00	0.00	0.00	56'807.00
<b>2092</b>	<b>Verbindlichkeiten gegenüber Legaten und Stiftungen ohne eigene Rechtspersönlichkeit im FK</b>	<b>265'576.00</b>	<b>11'840.90</b>	<b>7'054.40</b>	<b>270'362.50</b>
<b>20920</b>	<b>Verbindlichkeiten gegenüber Legaten und Stiftungen ohne eigene Rechtspersönlichkeit im FK</b>	<b>265'576.00</b>	<b>11'840.90</b>	<b>7'054.40</b>	<b>270'362.50</b>
20920.01	Lindemannfonds	205'263.10	1'253.90	2'758.90	203'758.10
20920.02	Krankenhilfsfond	25'992.00	159.85	0.00	26'151.85
20920.03	Legat Stuker Hans Jürg	15'636.45	96.15	0.00	15'732.60
20920.07	Guthaben Schule Region Gerzensee	18'684.45	10'331.00	4'295.50	24'719.95
<b>29</b>	<b>Eigenkapital</b>	<b>6'638'109.78</b>	<b>974'604.95</b>	<b>565'503.33</b>	<b>7'047'211.40</b>
<b>290</b>	<b>Verpflichtungen (+) bzw. Vorschüsse (-) gegenüber Spezialfinanzierungen</b>	<b>599'544.07</b>	<b>21'424.15</b>	<b>2'594.50</b>	<b>618'373.72</b>
<b>2900</b>	<b>Spezialfinanzierungen im EK</b>	<b>599'544.07</b>	<b>21'424.15</b>	<b>2'594.50</b>	<b>618'373.72</b>
<b>29001</b>	<b>Spezialfinanzierung Wasserversorgung</b>	<b>282'300.63</b>	<b>0.00</b>	<b>2'594.50</b>	<b>279'706.13</b>
29001.01	Spezialfinanzierung Wasserversorgung	282'300.63	0.00	2'594.50	279'706.13

Passiven		01.01.2017	Zugang	Abgang	31.12.2017
<b>29002</b>	<b>Spezialfinanzierung Abwasserentsorgung</b>	<b>230'073.65</b>	<b>10'107.00</b>	<b>0.00</b>	<b>240'180.65</b>
29002.01	Spezialfinanzierung Abwasserentsorgung	230'073.65	10'107.00	0.00	240'180.65
<b>29003</b>	<b>Spezialfinanzierung Abfall</b>	<b>87'169.79</b>	<b>11'317.15</b>	<b>0.00</b>	<b>98'486.94</b>
29003.01	Spezialfinanzierung Abfall	87'169.79	11'317.15	0.00	98'486.94
<b>293</b>	<b>Vorfinanzierungen</b>	<b>3'127'263.60</b>	<b>629'204.65</b>	<b>4'614.40</b>	<b>3'751'853.85</b>
<b>2930</b>	<b>Vorfinanzierungen</b>	<b>3'127'263.60</b>	<b>629'204.65</b>	<b>4'614.40</b>	<b>3'751'853.85</b>
<b>29300</b>	<b>Allgemeiner Haushalt</b>	<b>19'808.30</b>	<b>238'533.75</b>	<b>0.00</b>	<b>258'342.05</b>
29300.01	SF Mehrwertabschöpfungen	19'808.30	238'533.75	0.00	258'342.05
<b>29301</b>	<b>Wasserversorgung Werterhalt</b>	<b>1'612'720.40</b>	<b>162'058.10</b>	<b>0.00</b>	<b>1'774'778.50</b>
29301.01	Wasserversorgung Werterhalt	1'612'720.40	162'058.10	0.00	1'774'778.50
<b>29302</b>	<b>Abwasserentsorgung Werterhalt</b>	<b>1'494'734.90</b>	<b>228'612.80</b>	<b>4'614.40</b>	<b>1'718'733.30</b>
29302.01	Abwasserentsorgung Werterhalt	1'494'734.90	228'612.80	4'614.40	1'718'733.30
<b>296</b>	<b>Neubewertungsreserve Finanzvermögen</b>	<b>306'202.95</b>	<b>11'533.35</b>	<b>11'533.35</b>	<b>306'202.95</b>
<b>2960</b>	<b>Neubewertungsreserve Finanzvermögen</b>	<b>306'202.95</b>	<b>11'533.35</b>	<b>11'533.35</b>	<b>306'202.95</b>
<b>29600</b>	<b>Neubewertungsreserve Finanzvermögen</b>	<b>306'202.95</b>	<b>11'533.35</b>	<b>11'533.35</b>	<b>306'202.95</b>
29600.01	Neubewertungsreserve Finanzvermögen (Anteil Liegenschaften)	306'202.95	0.00	11'533.35	294'669.60
29600.02	Neubewertungsreserve Finanzvermögen (Anteil Wertschriften)	0.00	11'533.35	0.00	11'533.35
<b>299</b>	<b>Bilanzüberschuss/-fehlbetrag</b>	<b>2'605'099.16</b>	<b>312'442.80</b>	<b>546'761.08</b>	<b>2'370'780.88</b>
<b>2990</b>	<b>Jahresergebnis</b>	<b>312'442.80</b>	<b>0.00</b>	<b>546'761.08</b>	<b>-234'318.28</b>
<b>29900</b>	<b>Jahresergebnis</b>	<b>312'442.80</b>	<b>0.00</b>	<b>546'761.08</b>	<b>-234'318.28</b>
29900.00	Jahresergebnis	312'442.80	0.00	546'761.08	-234'318.28
<b>2999</b>	<b>Kumulierte Ergebnisse der Vorjahre</b>	<b>2'292'656.36</b>	<b>312'442.80</b>	<b>0.00</b>	<b>2'605'099.16</b>
<b>29990</b>	<b>Kumulierte Ergebnisse der Vorjahre</b>	<b>2'292'656.36</b>	<b>312'442.80</b>	<b>0.00</b>	<b>2'605'099.16</b>
29990.00	Kumulierte Ergebnisse der Vorjahre	2'292'656.36	312'442.80	0.00	2'605'099.16



Einzelkonten nach Funktionen		Rechnung 2017		Budget 2017		Rechnung 2016	
		Aufwand	Ertrag	Aufwand	Ertrag	Aufwand	Ertrag
<b>0</b>	<b>Allgemeine Verwaltung</b> Nettoergebnis	<b>766'012.91</b>	<b>193'968.45</b> 572'044.46	<b>806'200</b>	<b>190'700</b> 615'500	<b>736'755.42</b>	<b>195'742.80</b> 541'012.62
<b>01</b>	<b>Legislative und Exekutive</b> Nettoergebnis	<b>106'608.43</b>		<b>119'900</b>		<b>108'956.17</b>	<b>689.00</b> 108'267.17
<b>011</b>	<b>Legislative</b> Nettoergebnis	<b>17'947.00</b>		<b>20'500</b>		<b>18'418.55</b>	<b>689.00</b> 17'729.55
<b>0110</b>	<b>Legislative</b> Nettoergebnis	<b>17'947.00</b>		<b>20'500</b>		<b>18'418.55</b>	<b>689.00</b> 17'729.55
3000.01	Löhne, Tag- und Sitzungsgelder an Wahlausschuss	600.00		800		1'080.00	
3102.01	Drucksachen, Publikationen	3'075.70		5'200		4'625.10	
3130.01	Dienstleistungen Dritter (Porti)	2'307.65		3'200		3'441.40	
3132.01	Honorare externe Berater, Gutachter	10'130.50		9'500		7'936.65	
3158.01	Unterhalt immaterielle Anlagen (Software)	188.20		200		188.20	
3170.01	Reisekosten und Spesen Wahlausschuss	1'044.95		1'000		547.20	
3636.01	Beiträge an Ortsparteien	600.00		600		600.00	
4260.01	Rückerstattungen Dritter						689.00
<b>012</b>	<b>Exekutive</b> Nettoergebnis	<b>88'661.43</b>		<b>99'400</b>		<b>90'537.62</b>	<b>90'537.62</b>
<b>0120</b>	<b>Exekutive</b> Nettoergebnis	<b>88'661.43</b>		<b>99'400</b>		<b>90'537.62</b>	<b>90'537.62</b>
3000.01	Entschädigungen, Tag- und Sitzungsgelder an Gemeinderat und Kommissionen	67'184.60		71'900		65'240.00	
3050.01	AG-Beiträge AHV, IV, EO, ALV, Verwaltungskosten	2'692.18		2'700		2'689.36	
3053.01	AG-Beiträge an Unfallversicherungen	224.54		200		236.76	
3054.01	AG-Beiträge an Familienausgleichskasse	765.81		800		765.00	
3090.01	Aus- und Weiterbildung Behörden + Komm.	5'417.30		8'700		7'844.15	
3170.01	Reisekosten und Spesen	787.60		2'000		1'130.05	
3170.02	Jungbürgerfeier	1'104.80		3'100		1'379.30	
3199.01	Gemeinderatskredit	10'484.60		10'000		11'253.00	
<b>02</b>	<b>Allgemeine Dienste</b> Nettoergebnis	<b>659'404.48</b>	<b>193'968.45</b> 465'436.03	<b>686'300</b>	<b>190'700</b> 495'600	<b>627'799.25</b>	<b>195'053.80</b> 432'745.45

Einzelkonten nach Funktionen		Rechnung 2017		Budget 2017		Rechnung 2016	
		Aufwand	Ertrag	Aufwand	Ertrag	Aufwand	Ertrag
<b>022</b>	<b>Allgemeine Dienste</b>	<b>634'390.11</b>	<b>178'075.65</b>	<b>657'800</b>	<b>174'600</b>	<b>607'571.85</b>	<b>176'494.40</b>
	Nettoergebnis		456'314.46		483'200		431'077.45
<b>0220</b>	<b>Allgemeine Dienste</b>	<b>634'390.11</b>	<b>178'075.65</b>	<b>657'800</b>	<b>174'600</b>	<b>607'571.85</b>	<b>176'494.40</b>
	Nettoergebnis		456'314.46		483'200		431'077.45
3010.01	Löhne des Verwaltungspersonals	434'085.00		444'900		420'499.10	
3010.09	Taggelder von Kranken- und Unfallversicherungen	-3'572.00					
3050.01	AG-Beiträge AHV, IV, EO, ALV, Verwaltungskosten	26'893.83		28'000		26'713.60	
3052.01	AG-Beiträge an Pensionskassen	38'658.60		39'400		35'794.75	
3053.01	AG-Beiträge an Unfallversicherungen	4'772.62		5'700		5'173.72	
3054.01	AG-Beiträge an Familienausgleichskasse	7'714.39		8'000		7'599.70	
3055.01	AG-Beiträge an Krankentaggeldversicherungen	4'771.75		5'000		4'709.80	
3090.01	Aus- und Weiterbildung des Personals	2'203.35		5'200		1'930.00	
3091.01	Personalwerbung	557.95					
3099.01	Übriger Personalaufwand	470.00		500		1'324.80	
3100.01	Büromaterial	2'325.80		5'000		918.15	
3102.01	Drucksachen, Publikationen	2'078.75		5'400		3'203.90	
3103.01	Fachliteratur, Zeitschriften	681.00		600		783.00	
3110.01	Büromöbel und Geräte	3'883.90		3'500			
3113.01	Anschaffung Hardware	10'146.90		1'500		-2'717.10	
3118.01	Anschaffung immaterielle Anlagen (Software)	-5'852.80		1'100		22'249.85	
3130.01	Dienstleistungen Dritter (Telefon, Porti, etc.)	8'452.90		10'000		7'855.30	
3130.02	Mitglieder- und Verbandsbeiträge	2'746.50		2'800		2'573.00	
3132.01	Honorare externe Berater, Gutachter, Fachexperten etc.	38'244.10		33'000		15'085.30	
3133.01	Informatik-Nutzungsaufwand	1'731.25		1'900		1'293.10	
3134.01	Sachversicherungsprämien	6'641.90		6'800		6'641.90	
3150.01	Unterhalt Büromöbel und -geräte (Kopiergerät)	4'581.74		4'000		5'058.60	
3153.01	Informatik-Unterhalt (Hardware)	2'520.45		1'700		1'690.20	
3158.01	Unterhalt immaterielle Anlagen (Software)	13'075.85		15'000		11'072.10	
3161.01	Mieten, Benützungskosten Anlagen	4'704.48		4'700		4'704.48	
3170.01	Reisekosten und Spesen	303.40		700		771.90	
3611.01	Entschädigungen an Kantone	19'434.75		20'500		20'638.95	
3636.01	Beiträge an private Organisationen ohne Erwerbszweck	2'133.75		2'900		2'003.75	
4210.01	Gebühren für Amtshandlungen		121.00		200		
4250.01	Verkäufe		122.00		200		140.10
4260.01	Rückerstattungen Dritter		4'624.40		3'500		7'668.35
4611.01	Entschädigungen von Kantonen		1'177.00		1'600		1'585.95
4611.02	Entschädigung Kirchgemeinde (Führung Finanzverwaltung)		9'281.25				
4612.01	Interene Verrechnung von Dienstleistungen (Spezialfinanzierungen)		30'340.00		33'200		29'830.00

Einzelkonten nach Funktionen		Rechnung 2017		Budget 2017		Rechnung 2016	
		Aufwand	Ertrag	Aufwand	Ertrag	Aufwand	Ertrag
4612.02	Entschädigungen von Gemeinden (FV Gelterfingen)		17'000.00		17'000		17'000.00
4635.01	Beiträge von privaten Unternehmungen		5'400.00		5'400		5'400.00
4910.01	Interne Verrechnung von Dienstleistungen		110'010.00		113'500		114'870.00
<b>029</b>	<b>Verwaltungsliegenschaften</b>	<b>25'014.37</b>	<b>15'892.80</b>	<b>28'500</b>	<b>16'100</b>	<b>20'227.40</b>	<b>18'559.40</b>
	Nettoergebnis		9'121.57		12'400		1'668.00
<b>0290</b>	<b>Verwaltungsliegenschaften</b>	<b>25'014.37</b>	<b>15'892.80</b>	<b>28'500</b>	<b>16'100</b>	<b>20'227.40</b>	<b>18'559.40</b>
	Nettoergebnis		9'121.57		12'400		1'668.00
3010.01	Löhne des Verwaltungs- und Betriebspersonals	5'098.05		8'200		5'773.82	
3050.01	AG-Beiträge AHV, IV, EO, ALV, Verwaltungskosten	34.43		200		42.98	
3053.01	AG-Beiträge an Unfallversicherungen	27.00		100		32.04	
3054.01	AG-Beiträge an Familienausgleichskasse	9.79		100		12.23	
3055.01	AG-Beiträge an Krankentaggeldversicherungen	7.08		100		8.83	
3101.01	Betriebs-, Verbrauchsmaterial	324.55		700		304.30	
3110.01	Büromöbel und Geräte	965.02		500			
3120.01	Ver- und Entsorgung Liegenschaften	11'266.75		10'900		8'076.70	
	Verwaltungsvermögen						
3132.01	Honorare externe Berater, Gutachter, Fachexperten etc.	3'000.00					
3134.01	Sachversicherungsprämien	1'591.05		1'600		1'569.85	
3144.01	Unterhalt Hochbauten, Gebäude	1'590.65		3'900		2'268.95	
3151.01	Unterhalt Apparate, Maschinen, Geräte, Fahrzeuge, Werkzeuge			600		637.70	
3910.01	Interne Verrechnung von Dienstleistungen	1'100.00		1'600		1'500.00	
4260.01	Rückerstattungen Dritter		1'807.80		1'800		4'381.40
4470.01	Pacht- und Mietzinse Liegenschaften VV		13'705.00		13'700		13'698.00
4472.01	Vergütung für Benützung Liegenschaften VV		380.00		600		480.00
<b>1</b>	<b>Öffentliche Ordnung und Sicherheit, Verteidigung</b>	<b>168'682.50</b>	<b>147'555.70</b>	<b>128'700</b>	<b>118'000</b>	<b>125'426.80</b>	<b>137'514.95</b>
	Nettoergebnis		21'126.80		10'700	12'088.15	
<b>14</b>	<b>Allgemeines Rechtswesen</b>	<b>48'466.70</b>	<b>56'897.75</b>	<b>34'200</b>	<b>42'600</b>	<b>31'770.40</b>	<b>54'535.30</b>
	Nettoergebnis	8'431.05		8'400		22'764.90	
<b>140</b>	<b>Allgemeines Rechtswesen</b>	<b>48'466.70</b>	<b>56'897.75</b>	<b>34'200</b>	<b>42'600</b>	<b>31'770.40</b>	<b>54'535.30</b>
	Nettoergebnis	8'431.05		8'400		22'764.90	
<b>1400</b>	<b>Allgemeines Rechtswesen</b>	<b>48'466.70</b>	<b>56'897.75</b>	<b>34'200</b>	<b>42'600</b>	<b>31'770.40</b>	<b>54'535.30</b>
	Nettoergebnis	8'431.05		8'400		22'764.90	
3130.01	Dienstleistungen Dritter (Gebühren Kanton)	3'523.60		3'200		3'550.60	

Einzelkonten nach Funktionen		Rechnung 2017		Budget 2017		Rechnung 2016	
		Aufwand	Ertrag	Aufwand	Ertrag	Aufwand	Ertrag
3130.02	Dienstleistungen Dritter (Baubewilligungsgebühren)	35'016.50		27'000		25'756.05	
3132.01	Honorare externe Berater, Gutachter, Fachexperten e (Vermessungswerk, Nachführung und Neuvermessung)	9'926.60		4'000		2'463.75	
4210.01	Gebühren für Amtshandlungen (Verwaltung)		7'181.90		7'000		9'714.60
4210.02	Gebühren für Amtshandlungen (Bau)		49'715.85		34'000		44'820.70
4631.01	Beiträge von Kanton (Datenbezug amtl. Vermessung)				1'600		
<b>15</b>	<b>Feuerwehr</b>	<b>88'697.95</b>	<b>82'710.75</b>	<b>66'100</b>	<b>68'200</b>	<b>70'678.90</b>	<b>73'546.50</b>
	Nettoergebnis		5'987.20	2'100		2'867.60	
<b>150</b>	<b>Feuerwehr</b>	<b>88'697.95</b>	<b>82'710.75</b>	<b>66'100</b>	<b>68'200</b>	<b>70'678.90</b>	<b>73'546.50</b>
	Nettoergebnis		5'987.20	2'100		2'867.60	
<b>1506</b>	<b>Regionale Feuerwehrorganisation</b>	<b>88'697.95</b>	<b>82'710.75</b>	<b>66'100</b>	<b>68'200</b>	<b>70'678.90</b>	<b>73'546.50</b>
	Nettoergebnis		5'987.20	2'100		2'867.60	
3134.01	Sachversicherungsprämien	337.20		400		332.40	
3144.01	Unterhalt Feuerwehrmagazin	8'850.00		700			
3181.01	Forderungsverluste Ersatzabgaben Feuerwehr	2'332.60		600		908.10	
3632.01	Beiträge an Feuerwehr Region Gerzensee	77'178.15		64'400		69'438.40	
4200.01	Ersatzabgaben Feuerwehr		79'510.75		65'000		70'346.50
4470.01	Mietertrag Feuerwehrmagazin		3'200.00		3'200		3'200.00
<b>16</b>	<b>Verteidigung</b>	<b>31'517.85</b>	<b>7'947.20</b>	<b>28'400</b>	<b>7'200</b>	<b>22'977.50</b>	<b>9'433.15</b>
	Nettoergebnis		23'570.65		21'200		13'544.35
<b>161</b>	<b>Militärische Verteidigung</b>	<b>971.20</b>	<b>5'733.00</b>	<b>4'600</b>	<b>5'400</b>	<b>1'687.85</b>	<b>5'676.00</b>
	Nettoergebnis	4'761.80		800		3'988.15	
<b>1610</b>	<b>Militärische Verteidigung</b>	<b>971.20</b>	<b>5'733.00</b>	<b>4'600</b>	<b>5'400</b>	<b>1'687.85</b>	<b>5'676.00</b>
	Nettoergebnis	4'761.80		800		3'988.15	
3130.01	Dienstleistungen Dritter (Entlassungsfeier)			700		188.00	
3134.01	Sachversicherungsprämien	325.40		400		321.05	
3144.01	Unterhalt Hochbauten, Gebäude	145.80		3'000		678.80	
3160.01	Miete und Pacht Liegenschaften	500.00		500		500.00	
4260.01	Rückerstattungen Dritter		1'155.00		1'100		1'155.00
4612.01	Entschädigungen von Gemeinden für Benützung Schiessanlage		4'578.00		4'300		4'521.00

Einzelkonten nach Funktionen		Rechnung 2017		Budget 2017		Rechnung 2016	
		Aufwand	Ertrag	Aufwand	Ertrag	Aufwand	Ertrag
<b>162</b>	<b>Zivile Verteidigung</b>	<b>30'546.65</b>	<b>2'214.20</b>	<b>23'800</b>	<b>1'800</b>	<b>21'289.65</b>	<b>3'757.15</b>
	Nettoergebnis		28'332.45		22'000		17'532.50
<b>1626</b>	<b>Regionale Zivilschutzorganisation</b>	<b>27'970.95</b>	<b>540.00</b>	<b>21'000</b>		<b>19'629.05</b>	<b>2'677.75</b>
	Nettoergebnis		27'430.95		21'000		16'951.30
3120.01	Ver- und Entsorgung Liegenschaften Verwaltungsvermögen	9'939.40		200		2'475.95	
3134.01	Sachversicherungsprämien	122.90		200		143.75	
3144.01	Unterhalt Schutzräume	603.30		500		181.45	
3632.01	Beiträge an ZSO Gürbetal/RKZ	17'305.35		20'100		16'827.90	
4260.01	Rückerstattungen Dritter		540.00				1'767.75
4470.01	Pacht- und Mietzinse Liegenschaften VV						910.00
<b>1627</b>	<b>Regionaler Führungsstab</b>	<b>2'575.70</b>	<b>1'674.20</b>	<b>2'800</b>	<b>1'800</b>	<b>1'660.60</b>	<b>1'079.40</b>
	Nettoergebnis		901.50		1'000		581.20
3000.01	Löhne, Tag- und Sitzungsgelder an RFO	1'730.00		1'800		1'290.00	
3101.01	Betriebs-, Verbrauchsmaterial (RFO)	203.10		400			
3170.01	Reisekosten und Spesen (RFO)	642.60		600		370.60	
4612.01	Entschädigungen von Gemeinden (RFO)		1'674.20		1'800		1'079.40
<b>2</b>	<b>Bildung</b>	<b>2'090'834.37</b>	<b>1'105'557.40</b>	<b>1'954'700</b>	<b>1'104'200</b>	<b>2'046'465.54</b>	<b>1'163'784.56</b>
	Nettoergebnis		985'276.97		850'500		882'680.98
<b>21</b>	<b>Obligatorische Schule</b>	<b>2'081'644.37</b>	<b>1'105'557.40</b>	<b>1'940'300</b>	<b>1'104'200</b>	<b>2'035'375.54</b>	<b>1'163'784.56</b>
	Nettoergebnis		976'086.97		836'100		871'590.98
<b>211</b>	<b>Eingangsstufe</b>	<b>276'426.30</b>	<b>199'303.00</b>	<b>248'100</b>	<b>177'700</b>	<b>330'083.95</b>	<b>216'361.80</b>
	Nettoergebnis		77'123.30		70'400		113'722.15
<b>2110</b>	<b>Kindergarten</b>	<b>276'426.30</b>	<b>199'303.00</b>	<b>248'100</b>	<b>177'700</b>	<b>330'083.95</b>	<b>216'361.80</b>
	Nettoergebnis		77'123.30		70'400		113'722.15
3103.11	Bücher, Fachliteratur, Zeitschriften	784.90		1'100		1'505.40	
3104.11	Lehrmittel und Verbrauchsmaterial	7'490.30		8'700		11'021.00	
3119.11	Übrige nicht aktivierbare Anlagen (Mobilien)	2'825.25		4'100		5'770.35	
3130.11	Dienstleistungen Dritter (Porti etc.)	74.25		200		58.00	
3159.11	Unterhalt übrige mobile Anlagen	549.80		800		544.85	
3170.11	Reisekosten und Spesen	1'436.25		1'800		1'677.60	
3171.11	Exkursionen, Schulreisen und Lager	221.40		1'100		791.70	

Einzelkonten nach Funktionen		Rechnung 2017		Budget 2017		Rechnung 2016	
		Aufwand	Ertrag	Aufwand	Ertrag	Aufwand	Ertrag
3611.11	Gemeindeanteil Lastenausgleich Lehrergehälter Kindergarten	263'044.15		230'300		308'715.05	
4612.11	Entschädigungen/Schulgelder von Gemeinden		199'303.00		177'700		216'361.80
<b>212</b>	<b>Primarstufe</b>	<b>710'269.23</b>	<b>504'052.05</b>	<b>650'000</b>	<b>485'500</b>	<b>730'173.50</b>	<b>536'082.85</b>
	Nettoergebnis		206'217.18		164'500		194'090.65
<b>2120</b>	<b>Primarstufe</b>	<b>710'269.23</b>	<b>504'052.05</b>	<b>650'000</b>	<b>485'500</b>	<b>730'173.50</b>	<b>536'082.85</b>
	Nettoergebnis		206'217.18		164'500		194'090.65
3104.11	Lehrmittel und Schulmaterial allgemein	37'138.38		35'800		36'124.00	
3104.12	Lehrmittel Musik/Werken/Turnen	12'624.85		14'200		11'696.20	
3130.11	Dienstleistungen Dritter (Schwimmunterricht)	14'232.00		16'000		14'626.00	
3170.11	Reisekosten und Spesen	412.10		800		492.40	
3171.11	Exkursionen, Schulreisen und Lager	10'727.15		16'300		15'369.20	
3611.11	Gemeindeanteil Lastenausgleich Lehrergehälter Primarstufe	635'134.75		566'900		651'865.70	
4260.11	Rückerstattungen Dritter		1'569.20				
4612.11	Entschädigungen/Schulgelder von Gemeinden		502'482.85		485'500		536'082.85
<b>213</b>	<b>Oberstufe</b>	<b>404'250.30</b>	<b>274'110.85</b>	<b>393'900</b>	<b>305'000</b>	<b>384'776.79</b>	<b>296'953.95</b>
	Nettoergebnis		130'139.45		88'900		87'822.84
<b>2130</b>	<b>Sekundarstufe I</b>	<b>404'250.30</b>	<b>274'110.85</b>	<b>393'900</b>	<b>305'000</b>	<b>384'776.79</b>	<b>296'953.95</b>
	Nettoergebnis		130'139.45		88'900		87'822.84
3104.11	Lehrmittel Hauswirtschaft	204.25		1'100			
3104.12	Lehrmittel und Schulmaterial allgemein	8'307.10		11'600		7'423.84	
3104.13	Lehrmittel Werken	2'555.30		3'800		3'780.00	
3105.11	Lebensmittel Hauswirtschaft	969.60		3'300		2'323.50	
3159.11	Unterhalt übrige mobile Anlagen (Hauswirtschaft)			400			
3160.11	Miete Hauswirtschaft	1'900.00		2'000		1'900.00	
3170.11	Reisekosten und Spesen	129.60		600		433.05	
3171.11	Exkursionen, Schulreisen und Lager	7'635.05		11'700		8'081.80	
3611.11	Gemeindeanteil Lastenausgleich Lehrergehälter Sekundarstufe 1	144'589.15		135'000		174'683.50	
3611.12	Beiträge an Kanton für 1. gymn. Bildungsgang (GYM1)	24'240.00					
3612.01	Beitrag an Sek.stufe 1 Wichtrach	213'720.25		224'400		186'151.10	
4612.01	Rückerstattungen Sek.stufe 1 Wichtrach		7'566.10				10'108.10
4612.11	Entschädigungen/Schulgelder von Gemeinden		266'544.75		305'000		286'845.85

Einzelkonten nach Funktionen		Rechnung 2017		Budget 2017		Rechnung 2016	
		Aufwand	Ertrag	Aufwand	Ertrag	Aufwand	Ertrag
<b>214</b>	<b>Musikschulen</b>	<b>60'762.05</b>		<b>34'600</b>		<b>40'082.95</b>	
	Nettoergebnis		60'762.05		34'600		40'082.95
<b>2140</b>	<b>Musikschulen</b>	<b>60'762.05</b>		<b>34'600</b>		<b>40'082.95</b>	
	Nettoergebnis		60'762.05		34'600		40'082.95
3636.01	Beiträge an Musikschulen	60'762.05		34'600		40'082.95	
<b>217</b>	<b>Schulliegenschaften</b>	<b>364'232.11</b>	<b>17'996.25</b>	<b>325'300</b>	<b>17'400</b>	<b>321'440.72</b>	<b>15'656.00</b>
	Nettoergebnis		346'235.86		307'900		305'784.72
<b>2170</b>	<b>Schulliegenschaften</b>	<b>364'232.11</b>	<b>17'996.25</b>	<b>325'300</b>	<b>17'400</b>	<b>321'440.72</b>	<b>15'656.00</b>
	Nettoergebnis		346'235.86		307'900		305'784.72
3010.01	Löhne Schulhauswarte	150'647.95		138'300		141'372.40	
3010.09	Taggelder von Kranken- und Unfallversicherungen	-9'339.00				-5'254.00	
3050.01	AG-Beiträge AHV, IV, EO, ALV, Verwaltungskosten	8'395.58		8'600		8'246.76	
3052.01	AG-Beiträge an Pensionskassen	9'260.90		8'000		7'975.80	
3053.01	AG-Beiträge an Unfallversicherungen	1'464.82		1'700		1'586.54	
3054.01	AG-Beiträge an Familienausgleichskasse	2'388.25		2'500		2'346.05	
3055.01	AG-Beiträge an Krankentaggeldversicherungen	1'493.95		1'500		1'467.25	
3090.01	Aus- und Weiterbildung des Personals	935.70		1'600		5'208.00	
3091.01	Personalwerbung					421.00	
3099.01	Übriger Personalaufwand	79.00		500		470.00	
3101.01	Reinigungsmaterial	10'959.95		8'000		8'010.80	
3101.02	Betriebs- und Verbrauchsmaterial	12'283.83		9'000		9'466.09	
3111.01	Anschaffungen Maschinen, Geräte und Fahrzeuge.	15'300.23		7'600		7'995.01	
3113.01	Hardware					7'510.00	
3120.01	Ver- und Entsorgung	58'094.85		63'200		56'121.95	
3130.01	Dienstleistungen Dritter	1'760.30		1'100		1'025.10	
3132.01	Honorare externe Berater, Gutachter, Fachexperten etc.	2'278.40				25'975.60	
3134.01	Sachversicherungsprämien	7'893.85		7'800		7'798.20	
3144.01	Unterhalt Hochbauten, Gebäude	60'786.90		27'000		11'844.70	
3151.01	Unterhalt Apparate, Maschinen, Werkzeuge	11'637.70		21'000		15'469.27	
3153.01	Unterhalt Informatik	47.25		2'700			
3170.01	Reisekosten und Spesen	325.90		700		44.20	
3300.40	Planmässige Abschreibungen Hochbauten VV	1'143.75		2'300			
3300.61	Planmässige Abschreibungen Mobilien VV	4'198.60		3'000			
3320.01	Planmässige Abschreibungen Informatik	6'813.45		4'000			
3910.01	Interne Verrechnung von Dienstleistungen	5'380.00		5'200		6'340.00	
4250.01	Verkäufe		300.00				
4260.01	Rückerstattungen Dritter		1'596.25		2'400		1'606.00

Einzelkonten nach Funktionen		Rechnung 2017		Budget 2017		Rechnung 2016	
		Aufwand	Ertrag	Aufwand	Ertrag	Aufwand	Ertrag
4472.01	Vergütung für Raumbenützungen		16'100.00		15'000		14'050.00
<b>218</b>	<b>Tagesbetreuung</b>	<b>76'031.31</b>	<b>60'620.15</b>	<b>96'900</b>	<b>76'800</b>	<b>64'666.25</b>	<b>54'061.30</b>
	Nettoergebnis		15'411.16		20'100		10'604.95
<b>2180</b>	<b>Tagesbetreuung</b>	<b>76'031.31</b>	<b>60'620.15</b>	<b>96'900</b>	<b>76'800</b>	<b>64'666.25</b>	<b>54'061.30</b>
	Nettoergebnis		15'411.16		20'100		10'604.95
3010.11	Löhne Personal Tagesschule/Mittagstisch	40'574.85		47'100		34'897.70	
3050.11	AG-Beiträge AHV, IV, EO, ALV, Verwaltungskosten	2'163.09		3'000		1'999.45	
3052.11	AG-Beiträge an Pensionskassen	727.00					
3053.11	AG-Beiträge an Unfallversicherungen	213.87		200		204.75	
3054.11	AG-Beiträge an Familienausgleichskasse	615.55		900		568.75	
3090.11	Aus- und Weiterbildung des Personals	504.00		2'000		510.00	
3105.11	Lebensmittel	11'992.95		26'400		10'305.60	
3160.11	Miete Tagesschule/Mittagstisch	5'840.00		5'900		3'300.00	
3170.11	Reisekosten und Spesen	250.00					
3910.11	Interne Verrechnung von Dienstleistungen	13'150.00		11'400		12'880.00	
4260.11	Rückerstattungen Dritter		45'395.95		50'800		38'355.35
4612.11	Entschädigungen von Gemeinden an Tagesschule		9'664.90		16'400		10'563.40
4631.11	Beiträge von Kanton an Tagesschule		5'559.30		9'600		5'142.55
<b>219</b>	<b>Obligatorische Schule</b>	<b>189'673.07</b>	<b>49'475.10</b>	<b>191'500</b>	<b>41'800</b>	<b>164'151.38</b>	<b>44'668.66</b>
	Nettoergebnis		140'197.97		149'700		119'482.72
<b>2192</b>	<b>Schulbibliothek</b>	<b>10'180.31</b>		<b>10'400</b>		<b>9'127.95</b>	
	Nettoergebnis		10'180.31		10'400		9'127.95
3010.01	Löhne Bibliothek	6'178.95		6'000		5'142.40	
3050.01	AG-Beiträge AHV, IV, EO, ALV, Verwaltungskosten	176.48		400		254.76	
3053.01	AG-Beiträge an Unfallversicherungen	32.58		100		28.59	
3054.01	AG-Beiträge an Familienausgleichskasse	50.20		100		72.45	
3103.01	Bücher für Schulbibliothek	3'742.10		3'800		3'629.75	
<b>2193</b>	<b>Schulveranstaltungen (Positionen, die nicht einer einzelnen Klasse zugeordnet werden)</b>	<b>130'903.66</b>	<b>886.00</b>	<b>138'300</b>		<b>110'683.77</b>	<b>329.00</b>
	Nettoergebnis		130'017.66		138'300		110'354.77
3090.11	Aus- und Weiterbildung des Personals	1'407.20		5'900		1'307.30	
3099.11	Übriger Personalaufwand	5'250.90		6'000		5'877.70	
3100.11	Büromaterial	3'906.90		7'000		4'954.60	
3104.11	Lehrmittel und Schulmaterial IBEM	1'104.11		1'000			



Einzelkonten nach Funktionen		Rechnung 2017		Budget 2017		Rechnung 2016	
		Aufwand	Ertrag	Aufwand	Ertrag	Aufwand	Ertrag
3109.11	Übriger Material- und Warenaufwand	666.95		1'600		1'278.75	
3110.11	Anschaffung von Büromöbel und Geräte	11'359.15		10'000		7'015.85	
3111.11	Anschaffung von Maschinen, Geräte und Fahrzeuge			500		213.10	
3113.11	Anschaffung von Hardware	1'147.15				169.00	
3130.11	Dienstleistungen Dritter (Porti/Telefon)	4'117.70		5'200		3'447.20	
3132.11	Honorare externe Berater, Gutachter, Fachexperten etc.	2'000.00		2'000			
3134.11	Sachversicherungsprämien	2'116.60		2'500		2'116.60	
3150.11	Unterhalt Büromöbel und -geräte	6'462.50		6'800		6'940.14	
3151.11	Unterhalt Apparate, Maschinen, Geräte, Fahrzeuge, Werkzeuge	5'443.05		6'200		3'350.20	
3153.11	Informatik-Unterhalt (Hardware)	8'916.70		4'600		1'536.75	
3158.11	Unterhalt immaterielle Anlagen	5'123.45		1'600		697.55	
3161.11	Mieten, Benützungskosten Anlagen	5'490.30		4'900		3'806.73	
3170.11	Reisekosten und Spesen	684.15		500		584.40	
3171.11	Schulveranstaltungen/Projektstage ganze Schule	7'236.65		7'100		5'451.65	
3320.01	Planmässige Abschreibungen Informatik	6'532.45		7'200		1'625.55	
3636.11	Beiträge an private Organisationen ohne Erwerbszweck	100.00		100		100.00	
3910.11	Interne Verrechnung von Dienstleistungen	50'510.00		57'600		59'230.00	
3920.11	Interne Verrechnung von Pacht, Mieten und Benützungskosten	1'327.75				980.70	
4260.11	Rückerstattungen Dritter		886.00				329.00
<b>2195</b>	<b>Schülertransporte</b>	<b>48'589.10</b>	<b>48'589.10</b>	<b>41'800</b>	<b>41'800</b>	<b>44'339.66</b>	<b>44'339.66</b>
3010.11	Löhne Schulbusfahrer	20'760.15		19'700		20'558.65	
3050.11	AG-Beiträge AHV, IV, EO, ALV, Verwaltungskosten	1'313.46		1'300		1'294.56	
3053.11	AG-Beiträge an Unfallversicherungen	109.34		200		113.80	
3054.11	AG-Beiträge an Familienausgleichskasse	373.65		400		368.35	
3090.11	Aus- und Weiterbildung des Personals	935.00		600		300.00	
3099.11	Übriger Personalaufwand			200			
3101.11	Betriebs-, Verbrauchsmaterial	2'273.00		1'600		1'696.15	
3134.11	Sachversicherungsprämien	1'968.40		2'000		1'968.40	
3137.11	Steuern und Abgaben	700.25		700		700.25	
3151.11	Unterhalt Schulbus	3'475.85		2'700		3'479.50	
3160.11	Miete und Pacht Liegenschaften	1'000.00		1'000		1'000.00	
3910.11	Interne Verrechnung von Dienstleistungen	8'180.00		3'900		5'360.00	
3950.60	Interne Verrechnung von planmässigen und ausserplanmässigen Abschreibungen	7'500.00		7'500		7'500.00	
4260.11	Rückerstattungen Dritter		2'758.90		2'000		1'581.90
4612.11	Entschädigungen von Gemeinden an Schülertransporte		30'727.45		27'700		20'474.06
4631.11	Beiträge von Kanton		13'775.00		11'100		21'303.00
4920.11	Interne Verrechnung von Pacht, Mieten, Benützungskosten		1'327.75		1'000		980.70

Einzelkonten nach Funktionen

		Rechnung 2017		Budget 2017		Rechnung 2016	
		Aufwand	Ertrag	Aufwand	Ertrag	Aufwand	Ertrag
<b>2197</b>	<b>Schulsozialdienst</b>			<b>1'000</b>			
	Nettoergebnis				1'000		
3130.11	Schulsozialarbeit			1'000			
<b>29</b>	<b>Übriges Bildungswesen</b>	<b>9'190.00</b>		<b>14'400</b>		<b>11'090.00</b>	
	Nettoergebnis		9'190.00		14'400		11'090.00
<b>291</b>	<b>Verwaltung</b>	<b>9'190.00</b>		<b>12'200</b>		<b>8'890.00</b>	
	Nettoergebnis		9'190.00		12'200		8'890.00
<b>2910</b>	<b>Verwaltung</b>	<b>9'190.00</b>		<b>12'200</b>		<b>8'890.00</b>	
	Nettoergebnis		9'190.00		12'200		8'890.00
3000.11	Entschädigung, Tag- und Sitzungsgelder an Bildungskommission	9'190.00		12'200		8'890.00	
<b>299</b>	<b>Bildung</b>			<b>2'200</b>		<b>2'200.00</b>	
	Nettoergebnis				2'200		2'200.00
<b>2991</b>	<b>Erwachsenenbildung</b>			<b>2'200</b>		<b>2'200.00</b>	
	Nettoergebnis				2'200		2'200.00
3637.01	Beiträge an private Haushalte/Stipendien			2'200		2'200.00	
<b>3</b>	<b>Kultur, Sport und Freizeit, Kirche</b>	<b>72'353.30</b>	<b>5'388.50</b>	<b>63'400</b>	<b>5'400</b>	<b>59'455.60</b>	<b>4'978.50</b>
	Nettoergebnis		66'964.80		58'000		54'477.10
<b>32</b>	<b>Kultur, übrige</b>	<b>20'086.70</b>		<b>23'200</b>		<b>22'222.45</b>	
	Nettoergebnis		20'086.70		23'200		22'222.45
<b>321</b>	<b>Bibliotheken</b>	<b>1'000.00</b>		<b>1'000</b>		<b>1'000.00</b>	
	Nettoergebnis		1'000.00		1'000		1'000.00
<b>3210</b>	<b>Bibliotheken</b>	<b>1'000.00</b>		<b>1'000</b>		<b>1'000.00</b>	
	Nettoergebnis		1'000.00		1'000		1'000.00
3636.01	Beitrag Erwachsenenbibliothek	1'000.00		1'000		1'000.00	

Einzelkonten nach Funktionen

		Rechnung 2017		Budget 2017		Rechnung 2016	
		Aufwand	Ertrag	Aufwand	Ertrag	Aufwand	Ertrag
<b>322</b>	<b>Konzert und Theater</b>	<b>2'900.00</b>		<b>3'700</b>		<b>2'950.00</b>	
	Nettoergebnis		2'900.00		3'700		2'950.00
<b>3220</b>	<b>Konzert und Theater</b>	<b>2'900.00</b>		<b>3'700</b>		<b>2'950.00</b>	
	Nettoergebnis		2'900.00		3'700		2'950.00
3636.01	Beiträge an Musik- und Gesangsvereine	2'900.00		3'700		2'950.00	
<b>329</b>	<b>Kultur</b>	<b>16'186.70</b>		<b>18'500</b>		<b>18'272.45</b>	
	Nettoergebnis		16'186.70		18'500		18'272.45
<b>3290</b>	<b>Übrige Kultur</b>	<b>16'186.70</b>		<b>18'500</b>		<b>18'272.45</b>	
	Nettoergebnis		16'186.70		18'500		18'272.45
3010.01	Löhne des Verwaltungs- und Betriebspersonals	828.00		1'100		828.00	
3050.01	AG-Beiträge AHV, IV, EO, ALV, Verwaltungskosten			100			
3109.01	Übriger Material- und Warenaufwand	265.00		300		265.00	
3119.01	Übrige nicht aktivierbare Anlagen	434.70		2'000		1'027.80	
3170.01	Bundesfeier	5'769.00		5'500		4'265.50	
3170.02	Reisekosten und Spesen			200			
3634.01	Beiträge an Teilkonferenz Kultur	7'690.00		7'500		7'461.00	
3634.02	Beitrag Sanierung Stadttheater Bern					2'925.15	
3636.01	Beiträge an Vereine	1'200.00		1'800		1'500.00	
<b>33</b>	<b>Medien</b>	<b>8'183.55</b>	<b>2'326.00</b>	<b>6'200</b>	<b>2'300</b>	<b>22'709.25</b>	<b>2'326.00</b>
	Nettoergebnis		5'857.55		3'900		20'383.25
<b>332</b>	<b>Massenmedien</b>	<b>8'183.55</b>	<b>2'326.00</b>	<b>6'200</b>	<b>2'300</b>	<b>22'709.25</b>	<b>2'326.00</b>
	Nettoergebnis		5'857.55		3'900		20'383.25
<b>3320</b>	<b>Massenmedien</b>	<b>8'183.55</b>	<b>2'326.00</b>	<b>6'200</b>	<b>2'300</b>	<b>22'709.25</b>	<b>2'326.00</b>
	Nettoergebnis		5'857.55		3'900		20'383.25
3118.01	Immaterielle Anlagen (Erstellung neue Homepage)	697.10				21'789.80	
3133.01	Homepage	6'294.45		5'000		919.45	
3636.01	Beitrag an private Organisationen	1'192.00		1'200			
4260.01	Rückerstattungen Anzeigerverein		2'326.00		2'300		2'326.00
<b>34</b>	<b>Sport und Freizeit</b>	<b>44'083.05</b>	<b>3'062.50</b>	<b>34'000</b>	<b>3'100</b>	<b>14'523.90</b>	<b>2'652.50</b>
	Nettoergebnis		41'020.55		30'900		11'871.40

Einzelkonten nach Funktionen

		Rechnung 2017		Budget 2017		Rechnung 2016	
		Aufwand	Ertrag	Aufwand	Ertrag	Aufwand	Ertrag
<b>341</b>	<b>Sport</b>	<b>39'192.25</b>		<b>25'900</b>		<b>9'989.80</b>	
	Nettoergebnis		39'192.25		25'900		9'989.80
<b>3410</b>	<b>Sport</b>	<b>39'192.25</b>		<b>25'900</b>		<b>9'989.80</b>	
	Nettoergebnis		39'192.25		25'900		9'989.80
3140.01	Anteil Unterhalt Badeanlagen	27'904.75		18'300		2'054.80	
3635.01	Beiträge an Genossenschaft Sportanlage Sagibach W'trach	2'987.50		3'000		2'935.00	
3636.01	Beiträge an Sportvereine	8'300.00		4'600		5'000.00	
<b>342</b>	<b>Freizeit</b>	<b>4'890.80</b>	<b>3'062.50</b>	<b>8'100</b>	<b>3'100</b>	<b>4'534.10</b>	<b>2'652.50</b>
	Nettoergebnis		1'828.30		5'000		1'881.60
<b>3420</b>	<b>Freizeit</b>	<b>4'890.80</b>	<b>3'062.50</b>	<b>8'100</b>	<b>3'100</b>	<b>4'534.10</b>	<b>2'652.50</b>
	Nettoergebnis		1'828.30		5'000		1'881.60
3101.01	Betriebs-, Verbrauchsmaterial			2'000		651.65	
3134.01	Sachversicherungsprämien	34.40		100		33.85	
3141.01	Unterhalt Wanderwege	3'918.00		5'000		2'916.00	
3160.01	Miete und Pacht Liegenschaften	700.00		700		700.00	
3636.01	Beiträge an Berner Wanderwege	238.40		300		232.60	
4240.01	Benützungsgebühren und Dienstleistungen		740.00		1'000		500.00
4631.01	Beiträge von Kanton		2'322.50		2'100		2'152.50
<b>4</b>	<b>Gesundheit</b>	<b>6'424.84</b>	<b>1'352.20</b>	<b>5'400</b>		<b>5'433.06</b>	<b>415.40</b>
	Nettoergebnis		5'072.64		5'400		5'017.66
<b>42</b>	<b>Ambulante Krankenpflege</b>	<b>100.00</b>		<b>200</b>		<b>100.00</b>	
	Nettoergebnis		100.00		200		100.00
<b>421</b>	<b>Ambulante Krankenpflege</b>	<b>100.00</b>		<b>200</b>		<b>100.00</b>	
	Nettoergebnis		100.00		200		100.00
<b>4210</b>	<b>Ambulante Krankenpflege</b>	<b>100.00</b>		<b>200</b>		<b>100.00</b>	
	Nettoergebnis		100.00		200		100.00
3636.01	Beiträge an Vereine (Spitex/Elternberatung)	100.00		200		100.00	

Einzelkonten nach Funktionen

		Rechnung 2017		Budget 2017		Rechnung 2016	
		Aufwand	Ertrag	Aufwand	Ertrag	Aufwand	Ertrag
<b>43</b>	<b>Gesundheit</b>	<b>6'324.84</b>	<b>1'352.20</b>	<b>5'200</b>		<b>5'333.06</b>	<b>415.40</b>
	Nettoergebnis		4'972.64		5'200		4'917.66
<b>431</b>	<b>Alkohol- und Drogenprävention</b>	<b>50.00</b>		<b>200</b>		<b>50.00</b>	
	Nettoergebnis		50.00		200		50.00
<b>4310</b>	<b>Alkohol- und Drogenprävention</b>	<b>50.00</b>		<b>200</b>		<b>50.00</b>	
	Nettoergebnis		50.00		200		50.00
3636.01	Beiträge an private Organisationen ohne Erwerbszweck	50.00		200		50.00	
<b>432</b>	<b>Krankheitsbekämpfung, übrige</b>	<b>250.00</b>		<b>1'300</b>		<b>175.00</b>	
	Nettoergebnis		250.00		1'300		175.00
<b>4320</b>	<b>Krankheitsbekämpfung, übrige</b>	<b>250.00</b>		<b>1'300</b>		<b>175.00</b>	
	Nettoergebnis		250.00		1'300		175.00
3636.01	Beiträge an private Organisationen ohne Erwerbszweck	250.00		1'300		175.00	
<b>433</b>	<b>Schulgesundheitsdienst</b>	<b>6'024.84</b>	<b>1'352.20</b>	<b>3'700</b>		<b>5'108.06</b>	<b>415.40</b>
	Nettoergebnis		4'672.64		3'700		4'692.66
<b>4330</b>	<b>Schulgesundheitsdienst</b>	<b>2'544.40</b>	<b>920.00</b>	<b>1'000</b>		<b>1'151.70</b>	
	Nettoergebnis		1'624.40		1'000		1'151.70
3090.01	Aus- und Weiterbildung des Personals (Läusekontrolle)	1'660.00					
3136.01	Honorare privatärztlicher Tätigkeit (Schulärzte)	884.40		1'000		1'151.70	
4612.01	Entschädigungen von Gemeinden		920.00				
<b>4331</b>	<b>Schulzahnpflege</b>	<b>3'480.44</b>	<b>432.20</b>	<b>2'700</b>		<b>3'956.36</b>	<b>415.40</b>
	Nettoergebnis		3'048.24		2'700		3'540.96
3010.01	Löhne Schulzahnpflegeinstructorin	630.35		400		686.40	
3053.01	AG-Beiträge an Unfallversicherungen	3.34				3.81	
3101.01	Betriebs-, Verbrauchsmaterial	146.15		100		45.50	
3136.01	Zahnarzthonorare Untersuchungs-/Behandlungskosten	2'700.60		2'200		3'220.65	
4612.01	Entschädigungen von Gemeinden		432.20				415.40
<b>5</b>	<b>Soziale Sicherheit</b>	<b>943'322.60</b>	<b>11'228.90</b>	<b>997'400</b>	<b>12'000</b>	<b>906'185.25</b>	<b>11'191.35</b>
	Nettoergebnis		932'093.70		985'400		894'993.90

Einzelkonten nach Funktionen

		Rechnung 2017		Budget 2017		Rechnung 2016	
		Aufwand	Ertrag	Aufwand	Ertrag	Aufwand	Ertrag
<b>53</b>	<b>Alter + Hinterlassene</b> Nettoergebnis	<b>298'746.35</b>	<b>11'228.90</b> 287'517.45	<b>327'300</b>	<b>12'000</b> 315'300	<b>298'180.75</b>	<b>11'191.35</b> 286'989.40
<b>531</b>	<b>Alters- und Hinterlassenenversicherung AHV</b> Nettoergebnis	<b>38'170.00</b>	<b>8'470.00</b> 29'700.00	<b>41'600</b>	<b>8'500</b> 33'100	<b>37'400.00</b>	<b>8'522.00</b> 28'878.00
<b>5310</b>	<b>Alters- und Hinterlassenenversicherung AHV</b> Nettoergebnis	<b>38'170.00</b>	<b>8'470.00</b> 29'700.00	<b>41'600</b>	<b>8'500</b> 33'100	<b>37'400.00</b>	<b>8'522.00</b> 28'878.00
3910.01	Interne Verrechnung von Dienstleistungen	38'170.00		41'600		37'400.00	
4611.01	Verwaltungskostenbeitrag AKB		2'470.00		2'500		2'522.00
4612.01	Entschädigungen von Gemeinden		6'000.00		6'000		6'000.00
<b>532</b>	<b>Ergänzungsleistungen AHV / IV</b> Nettoergebnis	<b>256'436.00</b>	<b>256'436.00</b>	<b>274'500</b>	<b>274'500</b>	<b>254'461.00</b>	<b>254'461.00</b>
<b>5320</b>	<b>Ergänzungsleistungen AHV / IV</b> Nettoergebnis	<b>256'436.00</b>	<b>256'436.00</b>	<b>274'500</b>	<b>274'500</b>	<b>254'461.00</b>	<b>254'461.00</b>
3631.01	Gemeindeanteil Lastenausgleich Sozialversicherung EL	256'436.00		274'500		254'461.00	
<b>534</b>	<b>Wohnen im Alter</b> Nettoergebnis	<b>120.00</b>	<b>120.00</b>	<b>400</b>	<b>400</b>	<b>120.00</b>	<b>120.00</b>
<b>5340</b>	<b>Wohnen im Alter</b> Nettoergebnis	<b>120.00</b>	<b>120.00</b>	<b>400</b>	<b>400</b>	<b>120.00</b>	<b>120.00</b>
3636.01	Beiträge an private Organisationen ohne Erwerbszweck	120.00		400		120.00	
<b>535</b>	<b>Leistungen an das Alter</b> Nettoergebnis	<b>4'020.35</b>	<b>2'758.90</b> 1'261.45	<b>10'800</b>	<b>3'500</b> 7'300	<b>6'199.75</b>	<b>2'669.35</b> 3'530.40
<b>5350</b>	<b>Leistungen an das Alter</b> Nettoergebnis	<b>4'020.35</b>	<b>2'758.90</b> 1'261.45	<b>10'800</b>	<b>3'500</b> 7'300	<b>6'199.75</b>	<b>2'669.35</b> 3'530.40
3170.01	Anteil Seniorenausflug	2'202.20		2'500		2'073.00	
3170.02	Leistungen für das Alter	-199.35		5'800		2'793.55	
3636.01	Beiträge an private Organisationen ohne Erwerbszweck			200			
3637.01	Geburtstagsgeschenke	2'017.50		2'300		1'333.20	
4502.01	Entnahmen aus Lindemannfonds		2'758.90		3'500		2'669.35

Einzelkonten nach Funktionen

		Rechnung 2017		Budget 2017		Rechnung 2016	
		Aufwand	Ertrag	Aufwand	Ertrag	Aufwand	Ertrag
<b>54</b>	<b>Familie und Jugend</b>	<b>12'652.10</b>		<b>12'000</b>		<b>9'336.20</b>	
	Nettoergebnis		12'652.10		12'000		9'336.20
<b>541</b>	<b>Familienzulagen</b>	<b>7'170.00</b>		<b>4'900</b>		<b>4'242.00</b>	
	Nettoergebnis		7'170.00		4'900		4'242.00
<b>5410</b>	<b>Familienzulagen</b>	<b>7'170.00</b>		<b>4'900</b>		<b>4'242.00</b>	
	Nettoergebnis		7'170.00		4'900		4'242.00
3631.01	Gemeindeanteil Lastenausgleich Familienzulagen NE	7'170.00		4'900		4'242.00	
<b>544</b>	<b>Jugendschutz</b>	<b>5'482.10</b>		<b>7'100</b>		<b>5'094.20</b>	
	Nettoergebnis		5'482.10		7'100		5'094.20
<b>5440</b>	<b>Jugendschutz allgemein</b>	<b>262.10</b>		<b>1'400</b>		<b>294.20</b>	
	Nettoergebnis		262.10		1'400		294.20
3634.01	Beiträge an Jugendtreff Kirchgemeinde			1'000			
3636.01	Beiträge an private Organisationen ohne Erwerbszweck	262.10		400		294.20	
<b>5444</b>	<b>Offene Kinder- und Jugendarbeit</b>	<b>5'220.00</b>		<b>5'700</b>		<b>4'800.00</b>	
	Nettoergebnis		5'220.00		5'700		4'800.00
3000.01	Löhne, Tag- und Sitzungsgelder an SK Jugendarbeit			500			
3130.01	Dienstleistungen Dritter			500			
3632.01	Beiträge an Jugendfachstelle Aaretal Münsingen	5'220.00		4'700		4'800.00	
<b>57</b>	<b>Sozialhilfe und Asylwesen</b>	<b>626'924.15</b>		<b>653'100</b>		<b>598'668.30</b>	
	Nettoergebnis		626'924.15		653'100		598'668.30
<b>579</b>	<b>Sozialhilfe</b>	<b>626'924.15</b>		<b>653'100</b>		<b>598'668.30</b>	
	Nettoergebnis		626'924.15		653'100		598'668.30
<b>5796</b>	<b>Regionaler Sozialdienst</b>	<b>14'990.60</b>		<b>32'500</b>		<b>4'842.65</b>	
	Nettoergebnis		14'990.60		32'500		4'842.65
3612.01	Entschädigungen an Regionalen Sozialdienst Belp					4'842.65	
3612.02	Entschädigungen an Regionalen Sozialdienst Wichtrach	14'990.60		32'500			

Einzelkonten nach Funktionen		Rechnung 2017		Budget 2017		Rechnung 2016	
		Aufwand	Ertrag	Aufwand	Ertrag	Aufwand	Ertrag
<b>5799</b>	<b>Lastenausgleich Sozialhilfe</b>	<b>611'933.55</b>		<b>620'600</b>		<b>593'825.65</b>	
	Nettoergebnis		611'933.55		620'600		593'825.65
3611.01	Gemeindeanteil Lastenausgleich Sozialhilfe	611'933.55		620'600		593'825.65	
<b>59</b>	<b>Hilfsaktionen Sozialhilfe</b>	<b>5'000.00</b>		<b>5'000</b>			
	Nettoergebnis		5'000.00		5'000		
<b>592</b>	<b>Hilfsaktionen im Inland</b>	<b>5'000.00</b>		<b>5'000</b>			
	Nettoergebnis		5'000.00		5'000		
<b>5920</b>	<b>Hilfsaktionen im Inland</b>	<b>5'000.00</b>		<b>5'000</b>			
	Nettoergebnis		5'000.00		5'000		
3632.01	Beiträge an Gemeinden Praden	5'000.00		5'000			
<b>6</b>	<b>Verkehr und Nachrichtenübermittlung</b>	<b>387'938.49</b>	<b>63'604.30</b>	<b>394'000</b>	<b>66'900</b>	<b>348'663.93</b>	<b>68'572.65</b>
	Nettoergebnis		324'334.19		327'100		280'091.28
<b>61</b>	<b>Strassenverkehr</b>	<b>271'635.71</b>	<b>37'474.30</b>	<b>264'800</b>	<b>40'300</b>	<b>217'429.65</b>	<b>41'192.65</b>
	Nettoergebnis		234'161.41		224'500		176'237.00
<b>615</b>	<b>Gemeindestrassen</b>	<b>271'635.71</b>	<b>37'474.30</b>	<b>264'800</b>	<b>40'300</b>	<b>217'429.65</b>	<b>41'192.65</b>
	Nettoergebnis		234'161.41		224'500		176'237.00
<b>6150</b>	<b>Gemeindestrassen</b>	<b>271'635.71</b>	<b>37'474.30</b>	<b>264'800</b>	<b>40'300</b>	<b>217'429.65</b>	<b>41'192.65</b>
	Nettoergebnis		234'161.41		224'500		176'237.00
3000.01	Löhne, Tag- und Sitzungsgelder an Infrakommission	1'330.00		3'000		1'050.00	
3010.01	Löhne Wegmeister	111'311.05		109'300		107'057.55	
3050.01	AG-Beiträge AHV, IV, EO, ALV, Verwaltungskosten	6'898.05		7'000		6'544.02	
3052.01	AG-Beiträge an Pensionskassen	8'844.60		9'100		8'308.80	
3053.01	AG-Beiträge an Unfallversicherungen	1'195.03		1'200		1'245.54	
3054.01	AG-Beiträge an Familienausgleichskasse	1'962.19		2'000		1'861.55	
3055.01	AG-Beiträge an Krankentaggeldversicherungen	1'063.49		1'100		1'013.04	
3090.01	Aus- und Weiterbildung des Personals			500			
3099.01	Übriger Personalaufwand	50.00				120.00	
3101.01	Betriebs-, Verbrauchsmaterial	5'684.75		5'000		5'405.70	
3101.02	Treibstoffe	5'621.30		6'400		3'493.35	
3101.03	Material für Schnee- und Eisbekämpfung	9'972.70		13'500		9'972.70	
3111.01	Anschaffungen von Maschinen, Geräte und Fahrzeuge	10'680.05		14'000		5'293.80	
3112.01	Dienstkleider	950.00		1'000		839.00	



Einzelkonten nach Funktionen		Rechnung 2017		Budget 2017		Rechnung 2016	
		Aufwand	Ertrag	Aufwand	Ertrag	Aufwand	Ertrag
3120.01	Ver- und Entsorgung Werkhof	1'123.25		200		104.90	
3120.02	Energie für Strassenbeleuchtung	2'325.05		9'500		5'155.95	
3130.01	Dienstleistungen Dritter (Telefonie)	316.60		800		633.50	
3132.01	Honorare externe Berater, Gutachter, Fachexperten etc.	8'628.45					
3134.01	Sachversicherungsprämien	3'118.00		3'300		3'293.15	
3137.01	Steuern und Abgaben Fahrzeuge	2'374.30		2'400		2'374.30	
3141.01	Baulicher Unterhalt Strassen/Verkehrswege	31'767.05		20'000		23'720.10	
3141.02	Schneeräumung/Winterdienst	1'556.50		1'800		1'256.25	
3141.03	Unterhalt Strassenentwässerung	8'581.50		11'000			
3141.04	Unterhalt Feuerweiher			5'000			
3141.05	Unterhalt Naturstrassen	783.00		5'000		477.35	
3141.06	Unterhalt und Reparatur Strassenbeleuchtung	19'156.90		6'000		4'535.40	
3151.01	Unterhalt Gemeindefahrzeug	9'479.25		8'000		14'228.60	
3151.02	Unterhalt Apparate, Maschinen, Geräte, Fahrzeuge, Werkzeuge	5'909.50		800		2'360.85	
3160.01	Miete und Pacht Liegenschaften	3'900.00		3'600		1'800.00	
3161.01	Mieten, Benützungskosten Anlagen (Maschinen und Geräte)	50.00		1'000		330.00	
3170.01	Reisekosten und Spesen	1'241.50		2'500		1'827.10	
3300.01	Planmässige Abschreibung Strassen VV	5'761.65		10'800		3'127.15	
4260.01	Rückerstattungen Dritter		3'784.30		2'300		5'182.65
4612.90	Interne Verrechnung von Dienstleistungen an SF		16'480.00		15'000		15'300.00
4631.01	Kantonsbeiträge		1'020.00		1'000		1'090.00
4910.01	Interne Verrechnung von Dienstleistungen		16'190.00		22'000		19'620.00
<b>62</b>	<b>Öffentlicher Verkehr</b>	<b>116'302.78</b>	<b>26'130.00</b>	<b>129'200</b>	<b>26'600</b>	<b>131'234.28</b>	<b>27'380.00</b>
	Nettoergebnis		90'172.78		102'600		103'854.28
<b>629</b>	<b>Öffentlicher Verkehr</b>	<b>116'302.78</b>	<b>26'130.00</b>	<b>129'200</b>	<b>26'600</b>	<b>131'234.28</b>	<b>27'380.00</b>
	Nettoergebnis		90'172.78		102'600		103'854.28
<b>6290</b>	<b>Öffentlicher Verkehr</b>	<b>28'257.78</b>	<b>26'130.00</b>	<b>27'200</b>	<b>26'600</b>	<b>26'883.28</b>	<b>27'380.00</b>
	Nettoergebnis		2'127.78		600	496.72	
3118.01	Tageskarten, Software	233.28		500		233.28	
3130.01	Tageskarten, Kauf	28'000.00		26'600		26'600.00	
3637.01	Beiträge an private Haushalte (Verkehrsbeiträge Taxi)	24.50		100		50.00	
4250.01	VerkaufTageskarten		26'130.00		26'600		27'380.00

Einzelkonten nach Funktionen		Rechnung 2017		Budget 2017		Rechnung 2016	
		Aufwand	Ertrag	Aufwand	Ertrag	Aufwand	Ertrag
<b>6291</b>	<b>Gemeindeanteil Öffentlicher Verkehr</b>	<b>88'045.00</b>		<b>102'000</b>		<b>104'351.00</b>	
	Nettoergebnis		88'045.00		102'000		104'351.00
3631.01	Gemeindeanteil Lastenausgleich öffentl. Verkehr	88'045.00		102'000		104'351.00	
<b>7</b>	<b>Umweltschutz und Raumordnung</b>	<b>1'037'752.21</b>	<b>972'918.20</b>	<b>1'254'400</b>	<b>1'180'200</b>	<b>740'264.85</b>	<b>693'171.05</b>
	Nettoergebnis		64'834.01		74'200		47'093.80
<b>71</b>	<b>Wasserversorgung</b>	<b>284'864.65</b>	<b>284'864.65</b>	<b>361'900</b>	<b>361'900</b>	<b>241'668.55</b>	<b>241'668.55</b>
<b>710</b>	<b>Wasserversorgung</b>	<b>284'864.65</b>	<b>284'864.65</b>	<b>361'900</b>	<b>361'900</b>	<b>241'668.55</b>	<b>241'668.55</b>
<b>7101</b>	<b>Wasserversorgung [Gemeindebetrieb]</b>	<b>284'864.65</b>	<b>284'864.65</b>	<b>361'900</b>	<b>361'900</b>	<b>241'668.55</b>	<b>241'668.55</b>
3000.01	Löhne, Tag- und Sitzungsgelder an Infra	1'145.00		3'500		1'850.00	
3010.01	Löhne Brunnenmeister	17'926.10		18'200		17'499.65	
3050.01	AG-Beiträge AHV, IV, EO, ALV, Verwaltungskosten	1'134.27		1'200		1'107.29	
3053.01	AG-Beiträge an Unfallversicherungen	195.86		200		210.00	
3054.01	AG-Beiträge an Familienausgleichskasse	322.61		400		315.00	
3055.01	AG-Beiträge an Krankentaggeldversicherungen	179.61		200		175.26	
3090.01	Aus- und Weiterbildung des Personals			300			
3099.01	Übriger Personalaufwand	48.80				50.00	
3100.01	Büromaterial			200		41.10	
3101.01	Betriebs-, Verbrauchsmaterial	266.00		1'000		1'133.55	
3111.01	Anschaffung Maschinen, Geräten und Fahrzeuge (Wasserzähler)	3'174.30		6'500		1'990.00	
3120.01	Ver- und Entsorgung	7'633.25		8'900		10'939.40	
3130.01	Dienstleistungen Dritter (Porti/Telefonie)	592.00		500		485.15	
3131.01	Planungen und Projektierungen Dritter			5'000		2'910.45	
3132.01	Honorare externe Berater, Gutachter, Fachexperten etc.	4'414.00		5'500		3'441.55	
3134.01	Sachversicherungsprämien	1'289.80		1'300		1'269.75	
3143.01	Unterhalt übriger Tiefbau (Wasserleitungen)	32'090.00		24'700		17'638.70	
3144.01	Unterhalt Hochbauten (Reservoir)	3'335.60		12'500		1'344.75	
3151.01	Unterhalt Wasserpumpen/Wasseruhren etc.	252.50		1'000		85.00	
3158.01	Unterhalt immaterielle Anlagen	644.05		700		644.05	
3170.01	Reisekosten und Spesen	854.00		1'500		823.50	
3199.01	Vorsteuerkürzungen MWST					217.90	
3300.31	Planmässige Abschreibungen Tiefbauten (neu)			10'500			
3510.10	Einlage SF Werterhalt, Wiederbeschaffungswert	82'881.00		82'900		82'881.00	
3510.50	Einlage SF Werterhalt, Anschlussgebühren	79'177.10		140'000		43'910.45	
3612.01	Interne Verrechnung Dienstleistungen	17'270.00		16'500		15'070.00	
3632.01	Beiträge an Gemeinden und Gemeindeverbände	16'324.20		5'000		7'804.20	
3636.01	Beiträge an private Organisationen ohne Erwerbszweck	110.00		100		110.00	

Einzelkonten nach Funktionen

		Rechnung 2017		Budget 2017		Rechnung 2016	
		Aufwand	Ertrag	Aufwand	Ertrag	Aufwand	Ertrag
3637.01	Beiträge für Schutzzonen	13'604.60		13'600		9'394.00	
4240.01	Verbrauchsgebühren		99'771.80		95'000		98'833.20
4240.02	Grundgebühren		89'374.20		86'800		87'193.50
4240.50	Anschlussgebühren		79'177.10		140'000		43'910.45
4260.01	Rückerstattungen Dritter		3'256.30		500		317.05
4409.01	Verrechnete Zinsen		8'940.75		7'600		9'664.35
4470.01	Pachtzinse Land Schutzzone		1'750.00				1'750.00
4510.01	Entnahme aus SF Werterhalt				10'500		
9010.00	Abschluss Spezialfinanzierungen (Ertragsüberschuss)					18'326.85	
9011.00	Abschluss Spezialfinanzierungen (Aufwandüberschuss)		2'594.50		21'500		
<b>72</b>	<b>Abwasserentsorgung</b>	<b>316'261.60</b>	<b>316'261.60</b>	<b>447'400</b>	<b>447'400</b>	<b>301'372.20</b>	<b>301'372.20</b>
<b>720</b>	<b>Abwasserentsorgung</b>	<b>316'261.60</b>	<b>316'261.60</b>	<b>447'400</b>	<b>447'400</b>	<b>301'372.20</b>	<b>301'372.20</b>
<b>7201</b>	<b>Abwasserentsorgung [Gemeindebetrieb]</b>	<b>316'261.60</b>	<b>316'261.60</b>	<b>447'400</b>	<b>447'400</b>	<b>301'372.20</b>	<b>301'372.20</b>
3000.01	Löhne, Tag- und Sitzungsgelder an Infra	875.00		2'000		1'310.00	
3090.01	Aus- und Weiterbildung des Personals			300			
3120.01	Ver- und Entsorgung	1'091.55		1'600		799.45	
3130.01	Dienstleistungen Dritter (Porti)	337.75		200		181.95	
3131.01	Planungen und Projektierungen Dritter			5'000		2'105.40	
3132.01	Honorare externe Berater, Gutachter, Fachexperten etc.	1'362.00		8'500		2'996.80	
3143.01	Unterhalt übrige Tiefbauten (Kanalnetz)	-1'532.35		32'000		25'823.30	
3158.01	Unterhalt immaterielle Anlagen	644.00		700		644.00	
3170.01	Reisekosten und Spesen			300		61.10	
3300.31	Planmässige Abschr. Übr. Tiefbauten VV SF	4'614.40		19'000		1'533.85	
3510.10	Einlage in SF Werterhalt, Wiederbeschaffungswert	109'589.00		109'800		109'917.00	
3510.50	Einlage in SF Werterhalt, Anschlussgebühren	119'023.80		195'000		83'339.30	
3612.01	Interne Verrechnung Dienstleistungen	13'400.00		11'700		12'510.00	
3632.01	Beiträge an ARA Region Münsingen	56'326.00		61'300		60'150.05	
3660.21	Planmässige Abschreibungen Inv.beiträge ARA Region Münsingen	423.45					
4240.01	Verbrauchsgebühren		86'183.70		82'300		84'443.75
4240.02	Grundgebühren		76'778.60		75'900		75'407.40
4240.03	Regen-Abwassergebühren		20'215.90		20'300		20'077.45
4240.50	Anschlussgebühren		119'023.80		195'000		83'339.30
4409.01	Verrechnete Zinsen		9'445.20		10'100		9'333.80
4510.01	Entnahme aus SF Werterhalt		4'614.40		19'000		1'533.85
9010.00	Abschluss Spezialfinanzierungen (Ertragsüberschuss)	10'107.00					
9011.00	Abschluss Spezialfinanzierungen (Aufwandüberschuss)				44'800		27'236.65

Einzelkonten nach Funktionen

		Rechnung 2017		Budget 2017		Rechnung 2016	
		Aufwand	Ertrag	Aufwand	Ertrag	Aufwand	Ertrag
<b>73</b>	<b>Abfall</b>	<b>130'683.20</b>	<b>130'683.20</b>	<b>129'400</b>	<b>129'400</b>	<b>124'278.30</b>	<b>124'278.30</b>
<b>730</b>	<b>Abfall</b>	<b>130'683.20</b>	<b>130'683.20</b>	<b>129'400</b>	<b>129'400</b>	<b>124'278.30</b>	<b>124'278.30</b>
<b>7301</b>	<b>Abfall [Gemeindebetrieb]</b>	<b>130'683.20</b>	<b>130'683.20</b>	<b>129'400</b>	<b>129'400</b>	<b>124'278.30</b>	<b>124'278.30</b>
3101.01	Betriebs-, Verbrauchsmaterial	315.00				43.95	
3102.01	Drucksachen, Publikationen	114.00		500		501.06	
3130.01	Kehrrichtabfuhrkosten	56'714.95		59'400		59'364.95	
3130.02	Kehrrichtentsorgungskosten	41'270.60		43'000		39'228.85	
3130.03	Dienstleistungen Dritter (Porti)	578.10		600		350.95	
3130.04	Vorsteuerkürzungen LR			200			
3158.01	Unterhalt immaterielle Anlagen	644.00		700		644.00	
3159.01	Unterhalt übrige mobile Anlagen			200			
3161.01	Mieten, Benützungskosten Anlagen	601.00		1'000		697.80	
3199.01	Vorsteuerkürzungen MWST	114.80				97.35	
3612.01	Verrechnete Dienstleistungen Verwaltung	7'170.00		8'000		7'020.00	
3612.02	Verrechnete Dienstleistungen Werkhof	8'980.00		12'000		10'530.00	
3632.01	Beiträge an regionale Kadaversammelstelle	1'113.00		1'100		718.55	
3637.01	Kadaverbeiträge an Private	1'750.60		1'000		670.25	
4240.01	Kehrrechtgebühren		70'286.55		67'700		62'805.45
4240.02	Grundgebühren der Privathaushalte		50'887.55		49'800		49'762.60
4240.03	Grundgebühren Dienstleistung, Gewerbe und Landwirtschaft		7'575.00		7'800		7'876.35
4260.01	Rückerstattungen Dritter		1'398.00		3'600		3'308.40
4409.01	Verrechnete Zinse		536.10		500		525.50
9010.00	Abschluss Spezialfinanzierungen (Ertragsüberschuss)	11'317.15		1'700		4'410.59	
<b>74</b>	<b>Verbauungen</b>	<b>25'429.30</b>		<b>15'600</b>		<b>10'170.50</b>	
	Nettoergebnis		25'429.30		15'600		10'170.50
<b>741</b>	<b>Gewässerverbauungen</b>	<b>25'429.30</b>		<b>12'600</b>		<b>10'170.50</b>	
	Nettoergebnis		25'429.30		12'600		10'170.50
<b>7410</b>	<b>Gewässerverbauungen</b>	<b>25'429.30</b>		<b>12'600</b>		<b>10'170.50</b>	
	Nettoergebnis		25'429.30		12'600		10'170.50
3101.01	Betriebs-, Verbrauchsmaterial			500			
3142.01	Unterhalt Wasserbau	25'429.30		12'100		10'170.50	

Einzelkonten nach Funktionen

		Rechnung 2017		Budget 2017		Rechnung 2016	
		Aufwand	Ertrag	Aufwand	Ertrag	Aufwand	Ertrag
<b>745</b>	<b>Naturgefahren</b>			<b>3'000</b>			
	Nettoergebnis				3'000		
<b>7450</b>	<b>Naturgefahren</b>			<b>3'000</b>			
	Nettoergebnis				3'000		
3631.01	Beiträge an Einsatzkostenversicherung			3'000			
<b>75</b>	<b>Arten- und Landschaftsschutz</b>	<b>955.00</b>		<b>3'000</b>			
	Nettoergebnis		955.00		3'000		
<b>750</b>	<b>Arten- und Landschaftsschutz</b>	<b>955.00</b>		<b>3'000</b>			
	Nettoergebnis		955.00		3'000		
<b>7500</b>	<b>Arten- und Landschaftsschutz</b>	<b>955.00</b>		<b>3'000</b>			
	Nettoergebnis		955.00		3'000		
3130.01	Dienstleistungen Dritter			1'000			
3132.01	Honorare externe Berater, Gutachter, Fachexperten etc.	955.00		2'000			
<b>77</b>	<b>Übriger Umweltschutz</b>	<b>27'925.96</b>	<b>2'575.00</b>	<b>47'300</b>	<b>3'000</b>	<b>57'310.90</b>	<b>1'513.15</b>
	Nettoergebnis		25'350.96		44'300		55'797.75
<b>771</b>	<b>Friedhof und Bestattung</b>	<b>24'828.06</b>	<b>2'575.00</b>	<b>44'100</b>	<b>3'000</b>	<b>55'486.70</b>	<b>1'513.15</b>
	Nettoergebnis		22'253.06		41'100		53'973.55
<b>7710</b>	<b>Friedhof und Bestattung allgemein</b>	<b>24'828.06</b>	<b>2'575.00</b>	<b>44'100</b>	<b>3'000</b>	<b>55'486.70</b>	<b>1'513.15</b>
	Nettoergebnis		22'253.06		41'100		53'973.55
3010.01	Löhne Friedhofgärtner	8'090.10		9'800		7'594.18	
3050.01	AG-Beiträge AHV, IV, EO, ALV, Verwaltungskosten	535.85		600		507.65	
3053.01	AG-Beiträge an Unfallversicherungen	44.58		100		44.58	
3054.01	AG-Beiträge an Familienausgleichskasse	152.46		200		144.52	
3055.01	AG-Beiträge an Krankentaggeldversicherungen	110.12		100		104.42	
3090.01	Aus- und Weiterbildung des Personals			500			
3101.01	Betriebs-, Verbrauchsmaterial	1'632.75		2'000		957.25	
3111.01	Anschaffungen Maschinen, Geräte und Fahrzeuge.	618.00		4'000		1'188.00	
3140.01	Unterhalt Friedhofanlage	1'133.25		7'000		11'581.75	
3151.01	Unterhalt Apparate, Maschinen, Geräte, Fahrzeuge, Werkzeuge			500			
3159.01	Anteil Restaurierung Menander-Skulptur					20'000.00	
3161.01	Mieten, Benützungskosten Anlagen	156.60				200.00	

Einzelkonten nach Funktionen

		Rechnung 2017		Budget 2017		Rechnung 2016	
		Aufwand	Ertrag	Aufwand	Ertrag	Aufwand	Ertrag
3300.31	Planmässige Abschreibungen übrige Tiefbauten VV			5'300			
3300.41	Planmässige Abschreibungen übrige Hochbauten VV	2'194.35				2'194.35	
3612.01	Beitrag an Gemeinden (Aufbahnhalle)	600.00		1'000		200.00	
3910.01	Interne Verrechnung von Dienstleistungen	9'560.00		13'000		10'770.00	
4240.01	Benützungsgebühren und Dienstleistungen		1'800.00		2'000		900.00
4260.01	Rückerstattungen Dritter		775.00		1'000		613.15
<b>779</b>	<b>Umweltschutz</b>	<b>3'097.90</b>		<b>3'200</b>		<b>1'824.20</b>	
	Nettoergebnis		3'097.90		3'200		1'824.20
<b>7790</b>	<b>Umweltschutz</b>	<b>96.05</b>		<b>400</b>		<b>865.90</b>	
	Nettoergebnis		96.05		400		865.90
3000.01	Löhne, Tag- und Sitzungsgelder an Behörden und Kommissionen			200			
3101.01	Betriebs-, Verbrauchsmaterial					772.20	
3130.01	Dienstleistungen Dritter	96.05		100		93.70	
3170.01	Reisekosten und Spesen			100			
<b>7792</b>	<b>Hundetoiletten</b>	<b>3'001.85</b>		<b>2'800</b>		<b>958.30</b>	
	Nettoergebnis		3'001.85		2'800		958.30
3101.01	Betriebs-, Verbrauchsmaterial	1'598.40		1'500		958.30	
3111.01	Anschaffungen Robidogbehälter	1'403.45		1'300			
<b>79</b>	<b>Raumordnung</b>	<b>251'632.50</b>	<b>238'533.75</b>	<b>249'800</b>	<b>238'500</b>	<b>5'464.40</b>	<b>24'338.85</b>
	Nettoergebnis		13'098.75		11'300	18'874.45	
<b>790</b>	<b>Raumordnung</b>	<b>251'632.50</b>	<b>238'533.75</b>	<b>249'800</b>	<b>238'500</b>	<b>5'464.40</b>	<b>24'338.85</b>
	Nettoergebnis		13'098.75		11'300	18'874.45	
<b>7900</b>	<b>Raumordnung allgemein</b>	<b>246'118.90</b>	<b>238'533.75</b>	<b>243'500</b>	<b>238'500</b>	<b>-661.15</b>	<b>24'338.85</b>
	Nettoergebnis		7'585.15		5'000	25'000.00	
3131.01	Planungen und Projektierungen Dritter	7'585.15		5'000		-661.15	
3893.01	Einlagen in SF Mehrwertabschöpfungen	238'533.75		238'500			
4260.01	Rückerstattungen Dritter						4'338.85
4309.01	Mehrwertabschöpfungsbeiträge		238'533.75		238'500		
4893.01	Entnahmen aus SF Mehrwertabschöpfungen						20'000.00

Einzelkonten nach Funktionen

		Rechnung 2017		Budget 2017		Rechnung 2016	
		Aufwand	Ertrag	Aufwand	Ertrag	Aufwand	Ertrag
<b>7907</b>	<b>Regionalkonferenzen</b>	<b>5'513.60</b>		<b>6'300</b>		<b>6'125.55</b>	
	Nettoergebnis		5'513.60		6'300		6'125.55
3634.01	Beiträge an Regionalkonferenz	5'513.60		6'300		6'125.55	
<b>8</b>	<b>Volkswirtschaft</b>	<b>8'153.03</b>	<b>60'703.00</b>	<b>8'900</b>	<b>57'000</b>	<b>8'386.11</b>	<b>53'316.00</b>
	Nettoergebnis	52'549.97		48'100		44'929.89	
<b>81</b>	<b>Landwirtschaft</b>	<b>2'338.03</b>		<b>2'900</b>		<b>2'506.11</b>	
	Nettoergebnis		2'338.03		2'900		2'506.11
<b>811</b>	<b>Verwaltung, Vollzug und Kontrolle</b>	<b>2'338.03</b>		<b>2'900</b>		<b>2'506.11</b>	
	Nettoergebnis		2'338.03		2'900		2'506.11
<b>8110</b>	<b>Verwaltung, Vollzug und Kontrolle</b>	<b>2'338.03</b>		<b>2'900</b>		<b>2'506.11</b>	
	Nettoergebnis		2'338.03		2'900		2'506.11
3010.01	Löhne Ackerbaustellenleiter	1'746.30		2'200		1'926.90	
3053.01	AG-Beiträge an Unfallversicherungen	9.18				10.71	
3170.01	Reisekosten und Spesen	82.55		200		68.50	
3636.01	Beiträge an private Organisationen ohne Erwerbszweck	500.00		500		500.00	
<b>84</b>	<b>Tourismus</b>	<b>5'815.00</b>		<b>6'000</b>		<b>5'880.00</b>	
	Nettoergebnis		5'815.00		6'000		5'880.00
<b>840</b>	<b>Tourismus</b>	<b>5'815.00</b>		<b>6'000</b>		<b>5'880.00</b>	
	Nettoergebnis		5'815.00		6'000		5'880.00
<b>8406</b>	<b>Regionaler Tourismus</b>	<b>5'815.00</b>		<b>6'000</b>		<b>5'880.00</b>	
	Nettoergebnis		5'815.00		6'000		5'880.00
3636.01	Beiträge an Förderverein Region Gantrisch	5'815.00		6'000		5'880.00	
<b>87</b>	<b>Brennstoffe und Energie</b>		<b>60'703.00</b>		<b>57'000</b>		<b>53'316.00</b>
	Nettoergebnis	60'703.00		57'000		53'316.00	
<b>871</b>	<b>Elektrizität</b>		<b>60'703.00</b>		<b>57'000</b>		<b>53'316.00</b>
	Nettoergebnis	60'703.00		57'000		53'316.00	

Einzelkonten nach Funktionen

		Rechnung 2017		Budget 2017		Rechnung 2016	
		Aufwand	Ertrag	Aufwand	Ertrag	Aufwand	Ertrag
<b>8710</b>	<b>Elektrizität allgemein</b>		<b>60'703.00</b>		<b>57'000</b>		<b>53'316.00</b>
	Nettoergebnis	60'703.00		57'000		53'316.00	
4120.01	Konzessionen/Rückvergütung BKW		60'703.00		57'000		53'316.00
<b>9</b>	<b>Finanzen und Steuern</b>	<b>756'953.93</b>	<b>3'676'151.53</b>	<b>745'200</b>	<b>3'623'900</b>	<b>1'158'155.65</b>	<b>3'806'504.95</b>
	Nettoergebnis	2'919'197.60		2'878'700		2'648'349.30	
<b>91</b>	<b>Steuern</b>	<b>30'813.20</b>	<b>3'344'713.25</b>	<b>15'000</b>	<b>3'462'800</b>	<b>88'870.85</b>	<b>3'517'870.75</b>
	Nettoergebnis	3'313'900.05		3'447'800		3'428'999.90	
<b>910</b>	<b>Steuern</b>	<b>30'813.20</b>	<b>3'344'713.25</b>	<b>15'000</b>	<b>3'462'800</b>	<b>88'870.85</b>	<b>3'517'870.75</b>
	Nettoergebnis	3'313'900.05		3'447'800		3'428'999.90	
<b>9100</b>	<b>Allgemeine Gemeindesteuern</b>	<b>29'312.35</b>	<b>2'955'411.60</b>	<b>15'000</b>	<b>3'111'700</b>	<b>88'859.15</b>	<b>3'042'705.20</b>
	Nettoergebnis	2'926'099.25		3'096'700		2'953'846.05	
3180.01	Wertberichtigungen auf Steuerguthaben	8'500.00				74'000.00	
3181.01	Forderungsverluste auf Gemeindesteuerguthaben	20'812.35		15'000		14'859.15	
4000.01	Einkommenssteuern		2'869'741.75		2'953'800		2'718'813.05
4000.40	Aktive Steuerauscheidungen Einkommen		36'097.65		26'500		21'786.65
4000.50	Passive Steuerauscheidungen Einkommen		-194'702.65		-262'000		-366'044.80
4000.60	Pauschale Steueranrechnungen natürliche Personen		-1'418.40		-2'100		-2'583.55
4000.70	Rückstellungen für Steuerteilungen natürliche Personen		-160'000.00				260'000.00
4001.01	Vermögenssteuern		353'673.15		356'900		348'017.50
4001.40	Aktive Steuerauscheidungen Vermögen		12'964.30		13'200		10'748.80
4001.50	Passive Steuerauscheidungen Vermögen		-37'310.30		-49'800		-57'693.70
4002.01	Quellensteuern		36'571.05		53'800		71'339.10
4002.10	Quellensteuern ausserhalb der Ertragsabrechnung (BGSA, Grenzgänger)		1'145.15		500		773.85
4010.01	Gewinnsteuern		808.00		15'200		29'272.30
4010.40	Aktive Steuerauscheidungen Gewinnsteuern		25'099.80		10'100		12'679.05
4010.50	Passive Steuerauscheidungen Gewinnsteuern		-4.50		-7'000		-6'753.60
4011.01	Kapitalsteuern		3'622.95		3'600		3'060.95
4011.40	Aktive Steuerauscheidungen Kapitalsteuern		93.35		500		585.85
4011.50	Passive Steuerauscheidungen Kapitalsteuern		-582.30		-1'500		-1'514.25
4019.01	Holdingssteuern		264.55				218.00
4029.01	Eingang abgeschriebener Steuern		9'348.05				



Einzelkonten nach Funktionen

		Rechnung 2017		Budget 2017		Rechnung 2016	
		Aufwand	Ertrag	Aufwand	Ertrag	Aufwand	Ertrag
<b>9101</b>	<b>Sondersteuern</b>	<b>1'488.00</b>	<b>135'624.70</b>		<b>94'000</b>		<b>216'468.30</b>
	Nettoergebnis	134'136.70		94'000		216'468.30	
3181.01	Forderungsverluste Sondersteuern	1'488.00					
4022.01	Grundstückgewinnsteuern		15'716.75		40'000		158'924.00
4022.10	Sonderveranlagungen		119'907.95		54'000		57'544.30
<b>9102</b>	<b>Liegenschaftssteuern</b>	<b>12.85</b>	<b>248'328.45</b>		<b>251'700</b>	<b>11.70</b>	<b>253'097.25</b>
	Nettoergebnis	248'315.60		251'700		253'085.55	
3181.01	Forderungsverluste Liegenschaftssteuern	12.85				11.70	
4021.01	Liegenschaftssteuern		248'328.45		251'700		253'097.25
<b>9103</b>	<b>Hundetaxe</b>		<b>5'348.50</b>		<b>5'400</b>		<b>5'600.00</b>
	Nettoergebnis	5'348.50		5'400		5'600.00	
4033.01	Hundetaxe		5'348.50		5'400		5'600.00
<b>93</b>	<b>Finanz- und Lastenausgleich</b>	<b>353'588.00</b>	<b>18'553.00</b>	<b>351'700</b>	<b>23'200</b>	<b>382'207.00</b>	<b>21'396.00</b>
	Nettoergebnis		335'035.00		328'500		360'811.00
<b>930</b>	<b>Finanz- und Lastenausgleich</b>	<b>353'588.00</b>	<b>18'553.00</b>	<b>351'700</b>	<b>23'200</b>	<b>382'207.00</b>	<b>21'396.00</b>
	Nettoergebnis		335'035.00		328'500		360'811.00
<b>9300</b>	<b>Finanz- und Lastenausgleich</b>	<b>353'588.00</b>	<b>18'553.00</b>	<b>351'700</b>	<b>23'200</b>	<b>382'207.00</b>	<b>21'396.00</b>
	Nettoergebnis		335'035.00		328'500		360'811.00
3621.60	Lastenausgleich neue Aufgabenteilung	219'033.00		222'500		216'229.00	
3622.70	Disparitätenabbau Gemeinden	134'555.00		129'200		165'978.00	
4621.60	Geografisch-topografischer Zuschuss		9'938.00		14'100		12'260.00
4621.61	Soziodemografischer Zuschuss		8'615.00		9'100		9'136.00
<b>95</b>	<b>Ertragsanteile, übrige</b>		<b>1'650.35</b>		<b>10'000</b>		<b>187'147.65</b>
	Nettoergebnis	1'650.35		10'000		187'147.65	
<b>950</b>	<b>Ertragsanteile, übrige</b>		<b>1'650.35</b>		<b>10'000</b>		<b>187'147.65</b>
	Nettoergebnis	1'650.35		10'000		187'147.65	
<b>9500</b>	<b>Ertragsanteile, übrige</b>		<b>1'650.35</b>		<b>10'000</b>		<b>187'147.65</b>
	Nettoergebnis	1'650.35		10'000		187'147.65	
4024.01	Erbschafts- und Schenkungssteuern		1'650.35		10'000		187'147.65

Einzelkonten nach Funktionen

		Rechnung 2017		Budget 2017		Rechnung 2016	
		Aufwand	Ertrag	Aufwand	Ertrag	Aufwand	Ertrag
<b>96</b>	<b>Vermögens- und Schuldenverwaltung</b>	<b>63'386.08</b>	<b>68'791.95</b>	<b>73'500</b>	<b>69'500</b>	<b>65'468.35</b>	<b>72'093.95</b>
	Nettoergebnis	5'405.87			4'000	6'625.60	
<b>961</b>	<b>Zinsen</b>	<b>45'115.25</b>	<b>13'927.75</b>	<b>46'800</b>	<b>16'200</b>	<b>48'368.05</b>	<b>14'699.80</b>
	Nettoergebnis		31'187.50		30'600		33'668.25
<b>9610</b>	<b>Zinsen</b>	<b>45'115.25</b>	<b>13'927.75</b>	<b>46'800</b>	<b>16'200</b>	<b>48'368.05</b>	<b>14'699.80</b>
	Nettoergebnis		31'187.50		30'600		33'668.25
3181.01	Abschreibungen (Verzugszins NESKO)	638.95		1'000		338.05	
3401.01	Verzinsung kurzfristige Finanzverbindlichkeiten	332.15		300		259.70	
3406.01	Verzinsung langfristige Finanzverbindlichkeiten	11'700.00		11'700		11'700.00	
3409.01	Zinsen an Sonderrechnungen	1'413.75		1'600		1'495.85	
3409.02	Interne Verrechnung Zins SF	18'922.05		18'200		19'523.65	
3499.01	Vergütungszinsen Steuern	12'108.35		14'000		15'050.80	
4400.01	Zinsen flüssige Mittel		361.05		800		1'029.90
4401.01	Verzugszinsen Steuern		12'682.90		14'600		12'736.90
4401.02	Zinsen Forderungen und Kontokorrente						73.40
4407.01	Zinsen langfristige Finanzanlagen		487.80		400		463.60
4451.01	Erträge aus Beteiligungen des Verwaltungsvermögens		396.00		400		396.00
<b>963</b>	<b>Liegenschaften des Finanzvermögens</b>	<b>18'270.83</b>	<b>54'370.20</b>	<b>26'200</b>	<b>53'300</b>	<b>15'091.70</b>	<b>55'375.55</b>
	Nettoergebnis	36'099.37		27'100		40'283.85	
<b>9630</b>	<b>Liegenschaften des Finanzvermögens</b>	<b>18'270.83</b>	<b>54'370.20</b>	<b>26'200</b>	<b>53'300</b>	<b>15'091.70</b>	<b>55'375.55</b>
	Nettoergebnis	36'099.37		27'100		40'283.85	
3010.01	Löhne Abwart	1'800.00		1'800		1'800.00	
3050.01	AG-Beiträge AHV, IV, EO, ALV, Verwaltungskosten	113.90		200		113.90	
3053.01	AG-Beiträge an Unfallversicherungen	19.69				21.61	
3054.01	AG-Beiträge an Familienausgleichskasse	32.40				32.40	
3055.01	AG-Beiträge an Krankentaggeldversicherungen	18.05				18.05	
3430.01	Baulicher Unterhalt Liegenschaften FV	2'449.55		7'000		4'943.24	
3431.01	Nicht baulicher Unterhalt Liegenschaften FV	6'796.89		6'500			
3431.02	Unterhalt Schmittengut Waldparzelle			1'000			
3439.01	Übriger Liegenschaftsaufwand FV	6'890.35		7'500		7'152.50	
3910.01	Interne Verrechnung von Dienstleistungen	150.00		2'200		1'010.00	
4260.01	Rückerstattungen Dritter		10'004.80		9'600		10'610.55
4430.01	Miet- und Baurechtszinse		44'365.40		43'700		44'765.00

Einzelkonten nach Funktionen

		Rechnung 2017		Budget 2017		Rechnung 2016	
		Aufwand	Ertrag	Aufwand	Ertrag	Aufwand	Ertrag
<b>969</b>	<b>Finanzvermögen</b>		<b>494.00</b>	<b>500</b>		<b>2'008.60</b>	<b>2'018.60</b>
	Nettoergebnis	494.00			500	10.00	
<b>9690</b>	<b>Finanzvermögen</b>		<b>494.00</b>	<b>500</b>		<b>2'008.60</b>	<b>2'018.60</b>
	Nettoergebnis	494.00			500	10.00	
3181.01	Abschreibungen			500			
3440.01	Wertberichtigung Finanzanlagen Finanzvermögen					2'008.60	
4440.01	Marktwertanpassung Wertschriften Finanzvermögen		494.00				10.00
4896.01	Entnahmen aus Neubewertungsreserven						2'008.60
<b>97</b>	<b>Rückverteilungen</b>		<b>624.70</b>		<b>500</b>		<b>496.60</b>
	Nettoergebnis	624.70		500		496.60	
<b>971</b>	<b>Rückverteilungen aus CO2-Abgabe</b>		<b>624.70</b>		<b>500</b>		<b>496.60</b>
	Nettoergebnis	624.70		500		496.60	
<b>9710</b>	<b>Rückverteilungen aus CO2-Abgabe</b>		<b>624.70</b>		<b>500</b>		<b>496.60</b>
	Nettoergebnis	624.70		500		496.60	
4699.10	Rückverteilung CO2-Abgabe		624.70		500		496.60
<b>99</b>	<b>Nicht aufgeteilte Posten</b>	<b>309'166.65</b>	<b>241'818.28</b>	<b>305'000</b>	<b>57'900</b>	<b>621'609.45</b>	<b>7'500.00</b>
	Nettoergebnis		67'348.37		247'100		614'109.45
<b>990</b>	<b>Nicht aufgeteilte Posten</b>	<b>309'166.65</b>	<b>7'500.00</b>	<b>305'000</b>	<b>7'500</b>	<b>309'166.65</b>	<b>7'500.00</b>
	Nettoergebnis		301'666.65		297'500		301'666.65
<b>9901</b>	<b>Abschreibung bestehendes Verwaltungsvermögen</b>	<b>309'166.65</b>	<b>7'500.00</b>	<b>305'000</b>	<b>7'500</b>	<b>309'166.65</b>	<b>7'500.00</b>
	Nettoergebnis		301'666.65		297'500		301'666.65
3300.90	Planmässige Abschreibungen, bisheriges VV 12 J.)	309'166.65		305'000		309'166.65	
4950.01	Interne Verrechnung von planmässigen und ausserplanmässigen Abschreibungen		7'500.00		7'500		7'500.00
<b>999</b>	<b>Abschluss</b>		<b>234'318.28</b>		<b>50'400</b>	<b>312'442.80</b>	
	Nettoergebnis	234'318.28		50'400			312'442.80
<b>9990</b>	<b>Abschluss</b>		<b>234'318.28</b>		<b>50'400</b>	<b>312'442.80</b>	
	Nettoergebnis	234'318.28		50'400			312'442.80
9000.00	Ertragsüberschuss					312'442.80	

### Erfolgsrechnung

Einzelkonten nach Funktionen

		Aufwand	Rechnung 2017 Ertrag	Aufwand	Budget 2017 Ertrag	Aufwand	Rechnung 2016 Ertrag
9001.01	Aufwandüberschuss		234'318.28		50'400		
	<b>Total Aufwand</b>	<b>6'238'428.18</b>		<b>6'358'300</b>		<b>6'135'192.21</b>	
	<b>Total Ertrag</b>		<b>6'238'428.18</b>		<b>6'358'300</b>		<b>6'135'192.21</b>

Investitionsrechnung nach Funktionen

		Rechnung 2017		Budget 2017		Rechnung 2016	
		Ausgaben	Einnahmen	Ausgaben	Einnahmen	Ausgaben	Einnahmen
<b>2</b>	<b>Bildung</b>	<b>125'954.10</b>		<b>135'000</b>		<b>11'355.65</b>	
	Nettoergebnis		125'954.10		135'000		11'355.65
<b>21</b>	<b>Obligatorische Schule</b>	<b>125'954.10</b>		<b>135'000</b>		<b>11'355.65</b>	
	Nettoergebnis		125'954.10		135'000		11'355.65
<b>217</b>	<b>Schulliegenschaften</b>	<b>101'419.70</b>		<b>108'000</b>		<b>3'227.85</b>	
	Nettoergebnis		101'419.70		108'000		3'227.85
<b>2170</b>	<b>Schulliegenschaften</b>	<b>101'419.70</b>		<b>108'000</b>		<b>3'227.85</b>	
	Nettoergebnis		101'419.70		108'000		3'227.85
5040.01	Netzwerk und Installationen für Informatikprojekt Schule Region Gerzensee (Anteil Schulliegenschaft)	59'433.60		58'000		3'227.85	
5060.01	Mehrzweckgebäude, Anschaffung neue Stühle Gemeindesaal	41'986.10		30'000			
5200.01	Netzwerk und Installationen für Informatikprojekt Schule Region Gerzensee (Anteil Informatik)			20'000			
<b>219</b>	<b>Obligatorische Schule</b>	<b>24'534.40</b>		<b>27'000</b>		<b>8'127.80</b>	
	Nettoergebnis		24'534.40		27'000		8'127.80
<b>2193</b>	<b>Schulveranstaltungen (Positionen, die nicht einer einzelnen Klasse zugeordnet werden)</b>	<b>24'534.40</b>		<b>27'000</b>		<b>8'127.80</b>	
	Nettoergebnis		24'534.40		27'000		8'127.80
5060.01	Schule Region Gerzensee, Informatikprojekt (1.-3. Teil)	24'534.40		27'000		8'127.80	
<b>3</b>	<b>Kultur, Sport und Freizeit, Kirche</b>	<b>22'000.00</b>					
	Nettoergebnis		22'000.00				
<b>31</b>	<b>Kulturerbe</b>	<b>22'000.00</b>					
	Nettoergebnis		22'000.00				
<b>312</b>	<b>Denkmalpflege und Heimatschutz</b>	<b>22'000.00</b>					
	Nettoergebnis		22'000.00				
<b>3120</b>	<b>Denkmalpflege und Heimatschutz</b>	<b>22'000.00</b>					
	Nettoergebnis		22'000.00				
5040.01	Sanierung Mauer/Brunnen Dorfstrasse	22'000.00					

Investitionsrechnung nach Funktionen

		Rechnung 2017		Budget 2017		Rechnung 2016	
		Ausgaben	Einnahmen	Ausgaben	Einnahmen	Ausgaben	Einnahmen
<b>6</b>	<b>Verkehr und Nachrichtenübermittlung</b>	<b>105'380.50</b>		<b>300'000</b>		<b>83'400.55</b>	
	Nettoergebnis		105'380.50		300'000		83'400.55
<b>61</b>	<b>Strassenverkehr</b>	<b>105'380.50</b>		<b>300'000</b>		<b>83'400.55</b>	
	Nettoergebnis		105'380.50		300'000		83'400.55
<b>615</b>	<b>Gemeindestrassen</b>	<b>105'380.50</b>		<b>300'000</b>		<b>83'400.55</b>	
	Nettoergebnis		105'380.50		300'000		83'400.55
<b>6150</b>	<b>Gemeindestrassen</b>	<b>105'380.50</b>		<b>300'000</b>		<b>83'400.55</b>	
	Nettoergebnis		105'380.50		300'000		83'400.55
5010.01	Verkehrssicherheit, Projekte (Anteil Kantonsmassnahmen)			120'000		1'001.15	
5010.02	Simmlernstrasse, Sanierung/Stabilisierung					39'713.55	
5010.03	Turmweg, Anteil Sanierung	30'000.00		50'000			
5010.04	Zufahrt Reservoir Turm, Sanierung			20'000			
5010.06	Strassenbeleuchtung, Sanierung Lichtpunkte 2016					42'685.85	
5010.09	Gemeindestrassen, Patchmatch 2017			20'000			
5010.10	Sädelstrasse (Egghubel); Sanierung Asphaltbelag	26'137.90		30'000			
5010.11	Schützenfahrstrasse, Belagssanierungen (Wald)	49'242.60		60'000			
<b>7</b>	<b>Umweltschutz und Raumordnung</b>	<b>360'386.35</b>	<b>110'000.00</b>	<b>490'000</b>	<b>25'000</b>	<b>570'261.70</b>	<b>230'000.00</b>
	Nettoergebnis		250'386.35		465'000		340'261.70
<b>71</b>	<b>Wasserversorgung</b>	<b>336'105.75</b>	<b>110'000.00</b>	<b>115'000</b>		<b>330'461.70</b>	<b>230'000.00</b>
	Nettoergebnis		226'105.75		115'000		100'461.70
<b>710</b>	<b>Wasserversorgung</b>	<b>336'105.75</b>	<b>110'000.00</b>	<b>115'000</b>		<b>330'461.70</b>	<b>230'000.00</b>
	Nettoergebnis		226'105.75		115'000		100'461.70
<b>7101</b>	<b>Wasserversorgung [Gemeindebetrieb]</b>	<b>336'105.75</b>	<b>110'000.00</b>	<b>115'000</b>		<b>330'461.70</b>	<b>230'000.00</b>
	Nettoergebnis		226'105.75		115'000		100'461.70
5031.01	Quellsanierung Turmgutquellen, Sanierung Fassungsanlagen	265'221.35				288'258.60	
5031.04	Ringleitung/Erschliessung Trockenmaad	70'884.40				35'305.35	
5031.05	Ersatz Wasserleitung obere Kirchenzelg					6'897.75	
5040.01	Erneuerungen Installation Reservoir Sädel			115'000			
6310.01	Kantonsbeiträge Quellsanierung		110'000.00				230'000.00

Investitionsrechnung nach Funktionen

		Ausgaben	Rechnung 2017 Einnahmen	Ausgaben	Budget 2017 Einnahmen	Ausgaben	Rechnung 2016 Einnahmen
<b>72</b>	<b>Abwasserentsorgung</b>	<b>10'591.40</b>		<b>220'000</b>	<b>25'000</b>	<b>184'941.80</b>	
	Nettoergebnis		10'591.40		195'000		184'941.80
<b>720</b>	<b>Abwasserentsorgung</b>	<b>10'591.40</b>		<b>220'000</b>	<b>25'000</b>	<b>184'941.80</b>	
	Nettoergebnis		10'591.40		195'000		184'941.80
<b>7201</b>	<b>Abwasserentsorgung [Gemeindebetrieb]</b>	<b>10'591.40</b>		<b>220'000</b>	<b>25'000</b>	<b>184'941.80</b>	
	Nettoergebnis		10'591.40		195'000		184'941.80
5032.01	Kanalsanierung Mischwasserleitung Brunnmatt-Reithalle					54'252.10	
5032.02	Kanalsanierung Regenwasserleitung Gebiet Bärenmattweg	1'699.35				45'886.10	
5032.03	Meteorwasserleitung Trockenmaad - Aare; Leitungssanierung					52'972.20	
5032.04	Leitungersatz nach GEP			60'000			
5292.01	Kanalfernsehaufnahmen	1'348.65		30'000		25'444.20	
5292.02	Zustandserfassung Kanalisationshausanschlüsse			123'000			
5620.01	ARA Region Münsingen (Inv.beiträge)	7'543.40		7'000		6'387.20	
6310.01	Kantonsbeiträge (Zustandserfassung Kanalisationshausanschlüsse)				25'000		
<b>77</b>	<b>Übriger Umweltschutz</b>	<b>13'689.20</b>		<b>155'000</b>		<b>54'858.20</b>	
	Nettoergebnis		13'689.20		155'000		54'858.20
<b>771</b>	<b>Friedhof und Bestattung</b>	<b>13'689.20</b>		<b>155'000</b>		<b>54'858.20</b>	
	Nettoergebnis		13'689.20		155'000		54'858.20
<b>7710</b>	<b>Friedhof und Bestattung allgemein</b>	<b>13'689.20</b>		<b>155'000</b>		<b>54'858.20</b>	
	Nettoergebnis		13'689.20		155'000		54'858.20
5030.01	Friedhof, Anpassungen oberer Friedhof					54'858.20	
5030.02	Friedhof; Anpassungen unterer Friedhof (Kirchenvorplatz/Kompostgrube)			55'000			
5030.03	Friedhof; Anpassungen unterer Friedhof (Gehweg inkl. Verbindungsweg und Zugang Kirchenzelg)			100'000			
5030.04	Zugangsweg oberer Friedhof	13'689.20					
<b>9</b>	<b>Finanzen und Steuern</b>	<b>110'000.00</b>	<b>613'720.95</b>	<b>25'000</b>	<b>925'000</b>	<b>230'000.00</b>	<b>665'017.90</b>
	Nettoergebnis	503'720.95		900'000		435'017.90	

Investitionsrechnung

Investitionsrechnung nach Funktionen

		Rechnung 2017		Budget 2017		Rechnung 2016	
		Ausgaben	Einnahmen	Ausgaben	Einnahmen	Ausgaben	Einnahmen
<b>99</b>	<b>Nicht aufgeteilte Posten</b>	<b>110'000.00</b>	<b>613'720.95</b>	<b>25'000</b>	<b>925'000</b>	<b>230'000.00</b>	<b>665'017.90</b>
	Nettoergebnis	503'720.95		900'000		435'017.90	
<b>999</b>	<b>Abschluss</b>	<b>110'000.00</b>	<b>613'720.95</b>	<b>25'000</b>	<b>925'000</b>	<b>230'000.00</b>	<b>665'017.90</b>
	Nettoergebnis	503'720.95		900'000		435'017.90	
<b>9990</b>	<b>Abschluss</b>	<b>110'000.00</b>	<b>613'720.95</b>	<b>25'000</b>	<b>925'000</b>	<b>230'000.00</b>	<b>665'017.90</b>
	Nettoergebnis	503'720.95		900'000		435'017.90	
5900.10	Passivierte Einnahmen SF Wasserversorgung	110'000.00				230'000.00	
5900.20	Passivierte Einnahmen SF Abwasserbeseitigung			25'000			
6900.01	Aktivierte Ausgaben		267'023.80		590'000		149'614.40
6900.10	Aktivierte Ausgaben SF Wasserversorgung		336'105.75		115'000		330'461.70
6900.20	Aktivierte Ausgaben SF Abwasserbeseitigung		10'591.40		220'000		184'941.80
	<b>Total Investitionsausgaben</b>	<b>723'720.95</b>		<b>950'000</b>		<b>895'017.90</b>	
	<b>Total Investitionseinnahmen</b>		<b>723'720.95</b>		<b>950'000</b>		<b>895'017.90</b>



Ressort Liegenschaften, Abfallwesen: Tschannen Monika

### **Ausgangslage**

Seit Februar 2015 befindet sich die Postagentur Gerzensee im Volg-Laden. Das «ehemalige» Postlokal steht seither leer und die Stockwerkeinheit wurde durch die Post Immobilien AG zum Verkauf ausgeschrieben.

Da sich die Gemeinde mit steigendem Schulraumbedarf befasst und schon länger eine Verbesserung der Werkhofsituation ansteht, hat der Gemeinderat die Zweckdienlichkeit der Stockwerkeinheit des ehemaligen Postlokals überprüft.

Die Schulraumplanung der Schule Region Gerzensee zeigt auf, dass spätestens auf das Schuljahr 2019/2020 ein Schulzimmer am Schulstandort Gerzensee fehlt. Da der Kindergarten im Schuljahr 2018/2019 in Gerzensee nur mit einer Klasse geführt wird, kann das Obergeschoss des Kindergartens übergangsmässig für eine Schulklasse genutzt werden. Im Schuljahr 2019/2020 wird es jedoch wiederum eine zweite Kindergartenklasse geben und somit muss der fehlende Schulraum spätestens zu diesem Zeitpunkt zur Verfügung stehen. In diesem Zusammenhang wurde die Idee entwickelt, die Bibliothek vom Schulhaus ins ehemalige Postlokal zu verlegen und somit könnte der ehemals als Schulzimmer geplante Raum entsprechend genutzt werden.

Beim bestehenden Werkhof ist schon seit längerer Zeit eine Sanierung/Erweiterung geplant. Im Finanzplan wurde dieses Geschäft immer wieder zurückgestellt. Der aktuelle Werkhof entspricht nicht mehr den heutigen Bedürfnissen und es besteht dringender Handlungsbedarf. Der Werkhof ist nicht beheizbar und in den Wintermonaten ergeben sich dadurch Probleme mit den Fahrzeugen. Nach der Reinigung werden die Fahrzeuge in den unbeheizten Raum eingestellt und bei Temperaturen unter null Grad ist die Funktionsfähigkeit nicht sichergestellt. Gerade im Winterdienst kann dies zu ungewünschten Verzögerungen führen. Mit dem geplanten Kauf des Gewerberaumes des ehemaligen Postgebäudes könnten viele Probleme gelöst werden. Die Fahrzeuge können in die Garage eingestellt werden und zusätzlich würde für die Mitarbeiter der Werkgruppe ein Büro inkl. Toilette/Dusche zur Verfügung stehen.

## **Kaufobjekt**

Mit der Post Immobilien AG wurden Verhandlungen für den Erwerb der folgenden Stockwerkeinheit (im IST-Zustand) geführt:

Gerzensee, Grundparzelle Nr. 271, StwE-Einheit Nrn. 271-1 (Postlokal und Büroräumlichkeiten im EG, 4 Aussenabstellplätze, 4 Einstellhallenplätze).



## **Bauliche Anpassungen**

Unter Vorbehalt der Zustimmung der Gemeindeversammlung zum Kauf der Stockwerkeinheit, sind folgende bauliche Anpassungen vorgesehen:

- Demontage der Schliessfachanlage
- Demontage der Fenstergitter
- Neue Sektionaltore zum Einstellraum/Garage
- Einbau Dusche im Büro
- Anpassung Zufahrt Einstellraum/Garage

Die Stockwerkeigentümer sind mit dem Kauf der Einheit durch die Gemeinde inkl. der baulichen Anpassungen einverstanden. Die Vorbereitung des Baugesuchs wurde in Auftrag gegeben.

### **Kosten**

Kaufpreis	Fr. 545'000.00
Verschreibung	Fr. 3'000.00
Umbauarbeiten (aussen)	Fr. 55'900.00
Umbauarbeiten (innen)	Fr. 46'100.00
<b>Total Verpflichtungskredit</b>	<b>Fr. 650'000.00</b>

### **Finanzielle Auswirkungen**

Der Verpflichtungskredit beläuft sich auf Fr. 650'000.–. Im aktuellen Finanzplan 2017-2022 wurde für das Jahr 2018 bereits ein Betrag von Fr. 580'000.– vorgesehen.

Die Investition, welche im Verwaltungsvermögen bilanziert wird, verursacht Folgekosten. Während 25 Jahren (Lebensdauer gemäss HRM2) fallen lineare Abschreibungen von Fr. 26'000.– / Jahr an. Der Kauf kann voraussichtlich aus eigenen Mitteln finanziert werden. Bei einem kalkulatorischen Zinssatz von 2,0 % müsste im ersten Jahr mit einem Zinsaufwand von Fr. 13'000.– gerechnet werden. Für die Betriebs- und Unterhaltskosten ist von einem Betrag von jährlich rund Fr. 10' - 15'000.– auszugehen. Weiter kann mit Mieterträgen für die Autoeinstellhallenplätze und Aussenparkplätze von jährlich rund Fr. 7'000.– gerechnet werden. Ohne Berücksichtigung der kalkulatorischen Zinse entstehen somit jährliche Folgekosten von ca. Fr. 30'000.– / Jahr.

### **Antrag**

Der Gemeinderat beantragt der Gemeindeversammlung, dem Verpflichtungskredit von Fr. 650'000.– für den Kauf inkl. Umbauarbeiten des Gewerberaums im Wohn- und Geschäftshaus (ehemaliges Postlokal) zuzustimmen.

### Traktandum 3    **Gemeindeverband Sekundarstufe 1 Wichtrach, Ersatz-Neubau Schulanlage Hängert** Genehmigung Planungskredit

---

Ressort Bildung: Lauber Alain

#### **Antrag des Gemeinderates**

**Der Gemeinderat empfiehlt, dem Planungskredit „Ersatz-Neubau Nord“ Schulanlage Sekstufe 1 Wichtrach mit Fr. 440'000.- zuzustimmen.**

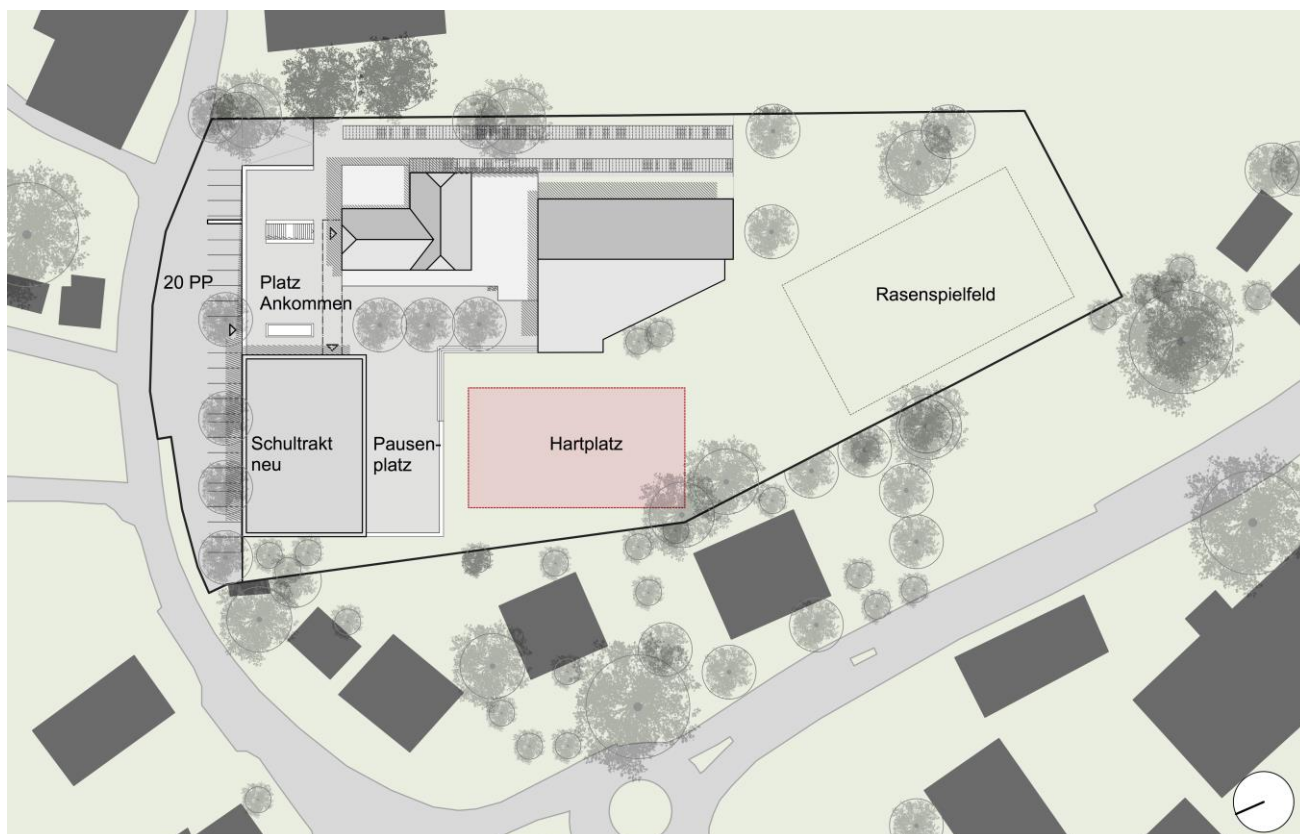
Der Verpflichtungskredit dient zur baureifen Entwicklung eines Projekts zwecks

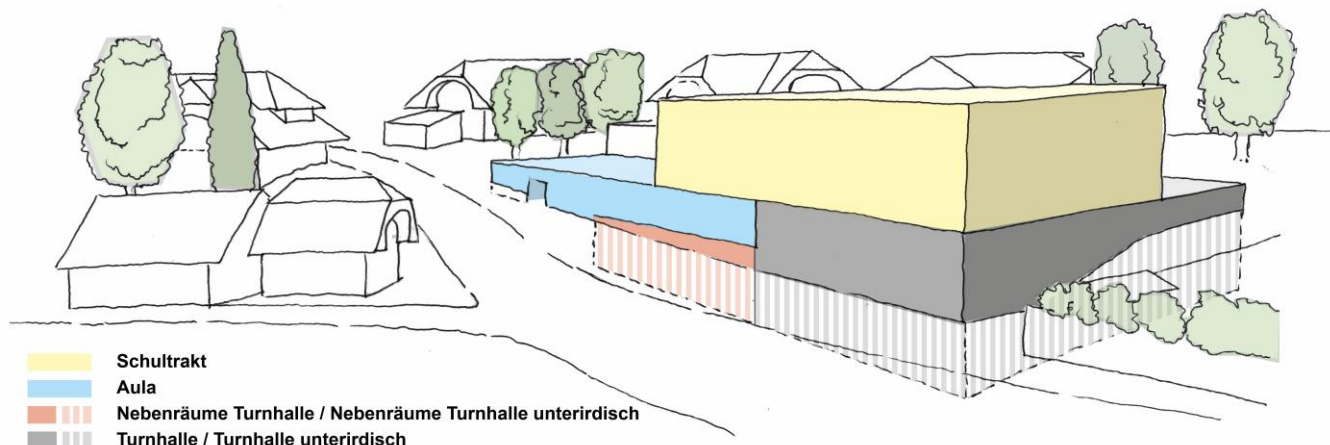
- Abbruch der bestehenden Altbauten Nord an der Hängertstrasse
- Ersatzneubau mit Neugestaltung des Zugangsbereichs und der Parkplätze

Die bestehende Infrastruktur der Sekundarschule genügt den heutigen Anforderungen sowohl bezüglich Platzverhältnissen als auch Zustand und Ausstattung der Bauten längst nicht mehr. Insbesondere fehlt eine den heutigen Erfordernissen entsprechende Turnhalle im Schulareal. Ein Gutachten über den Zustand der älteren Gebäude Nord, eine Machbarkeitsstudie sowie intensive Vorarbeiten der Nichtständigen Kommission (NSK) des Verbands haben aufgezeigt, dass längerfristig die günstigste Variante der Abbruch der Schulbauten an der Hängertstrasse und ein Ersatz-Neubau mit dem benötigten Raumprogramm ist. Das Gesamtprojekt wird auf rund 10 Mio. Fr. veranschlagt.

#### **Das Konzept**

Rykart Architekten aus Liebefeld haben die öffentliche Ausschreibung gewonnen und treten als Generalplanungsbüro für das Projekt auf.





Das Konzept besteht durch:

- Ein (statt zwei) Neubau(ten): benötigt weniger Unterhalt
- Klare Nutzungsordnung
- Verbesserte Eingangssituation
- Entspannung der dichten Erschliessung
- Klare Verkehrsanbindung zur Hängertstrasse
- Kein zusätzlicher Landverbrauch

### Kosten

Gemäss Beschluss der Abgeordnetenversammlung werden die Kosten der Machbarkeitsstudie und des Beschwerdeverfahrens von insgesamt knapp Fr. 57'000.-- separat abgerechnet und nicht dem Projektierungskredit belastet. Bis Mitte 2017 wurden für die Arbeiten der NSK, die Verfahrensbegleitung, die Ausschreibung des Planerauftrags sowie das Auswahlverfahren Fr. 66'000.- ausgegeben.

### Projektierungskosten und Finanzierung

Aufgelaufene Kosten (Stand 21.06.2017)	Fr. 66'000.00
Antragsvorbereitung bis Juni 2018	Fr. 10'000.00
Bauherrenbegleitung	Fr. 24'000.00
Erarbeitung Vorprojekt durch Planer	Fr. 275'000.00
Zusatz-Projektkosten (Baugrund, Geometer, Altlasten, Nebenkosten)	<u>Fr. 65'000.00</u>
<b>Total Projektierungskosten</b>	<b>Fr. 440'000.00</b>

Der Gemeindeverband plant die Finanzierung durch Aufnahme von Hypotheken oder Darlehen auf dem Kapitalmarkt. Der beantragte Verpflichtungskredit wird über eine Amortisationsdauer von **10 Jahren** ab 2019 abgeschrieben und belastet die Erfolgsrechnung mit Fr. 44'000.- jährlich. Damit erhöhen sich die Schülerbeiträge während dieser Dauer im Mittel um rund **Fr. 200.- oder 1.9 %** jährlich (ohne Zinsen).

### Mutmasslicher Baukredit und dessen Folgekosten

Sollte später das Bauprojekt zur Ausführung gelangen, müsste ein weiterer Verpflichtungskredit in der Höhe von rund 10,3 Mio. Fr. beantragt werden. Diese Investition würde über eine Dauer von 25 Jahren ab ca. 2022 amortisiert. Die Folgekosten (Abschreibungen und Zinsen) würden die Schülerbeiträge im Mittel um rund Fr. 2'700.- je Schüler und Jahr erhöhen, was gegenüber dem Budget 2018 ein Zuwachs von rund 25% zur Folge hätte.

Für weitere Informationen besuchen Sie bitte die öffentlichen Veranstaltungen:

Dienstag, 22. Mai 2018	19:30 – 21:30 Uhr, Dorfträff in Kirchdorf
Donnerstag, 24. Mai 2018	19:30 – 21:30 Uhr, Mehrzweckhalle am Bach in Wichtrach

## Traktandum 4 Wasserversorgungsreglement Genehmigung Teilrevision

---

Ressort Infrastruktur und Umwelt: Urfer Ulrich

### Ausgangslage

Das bestehende Wasserversorgungsreglement ist seit 01.01.2000 in Kraft. Im Bereich Finanzierung besteht ein Anpassungsbedarf. Neu werden die Wasser- und Abwasserinstallationen nicht mehr in Belastungswerten BW sondern in Loading Unit LU (= Belastungswerte nach Schweizerischem Verein des Gas- und Wasserfaches SVGW W3 2013) in den Baugesuchen angegeben und müssen nun jeweils umgerechnet werden.

Das Kant. Muster- Wasserversorgungsreglement stammt bereits aus dem Jahr 2002. Abklärungen von Seite der Gemeinde beim Amt für Wasser und Abfall AWA haben ergeben, dass noch keine neuen Musterreglemente vorliegen.

Nachfolgend ein Ausschnitt aus der BSIG (Bernische Systematische Information Gemeinden):

*Weil neue Geräte – im speziellen Wasch- und Geschirrspülmaschinen sowie Duschen und Badewannen – kleinere Wassermengen benötigen als früher, hat der SVGW die entsprechenden BW herabgesetzt und in seiner überarbeiteten Richtlinie für Trinkwasserinstallationen (W3) verankert.*

*Die bekannten Belastungswerte BW wurden in Belastungswerte LU umgenannt und neu eingestuft. Die nachfolgende Tabelle zeigt zur Information diejenigen Verwendungszwecke, für welche die neuen LU im Vergleich zu den alten BW herabgesetzt wurden:*

<b>Verwendungszweck</b>	<b>Belastungswert BW</b>	<b>Belastungswert LU</b>
<b>Anschlüsse DN 15 (½“)</b>		
Haushaltwaschautomat	4	2
Entnahmemarmatur für Balkon	5	2
Dusche, Spülbecken, Waschtrog	3	2
Ausgussbecken, Stand- und Wandausguss	4/2	2
Urinoir-Spülung automatisch	4	3
Badewanne	4	3

*Für die restlichen Verwendungszwecke entsprechen die alten den neuen Belastungswerten.*

### Berechnungsbeispiel

«Einfamilienhaus» Wasseranschlussgebühr mit Belastungswerten BW:

37 BW à Fr. 200.–	Fr. 7'400.00
800 m <sup>3</sup> umbauten Raum nach SIA	<u>Fr. 3'200.00</u>
Total	<u>Fr. 10'600.00</u>

«Einfamilienhaus» Wasseranschlussgebühr mit Belastungswerten LU:

30 LU à Fr. 200.–	Fr. 6'000.00
800 m <sup>3</sup> umbauten Raum nach SIA	<u>Fr. 3'200.00</u>
Total	<u>Fr. 9'200.00</u>

Die Wasseranschlussgebühr würde sich bei gleichbleibendem Ansatz bei einem Neubau eines Einfamilienhauses um Fr. 1'400.– reduzieren. Eine Anpassung der Ansätze ist nicht vorgesehen.

### **Antrag**

Der Gemeinderat hat folgende Anträge an die Gemeindeversammlung:

- Das Wasserversorgungsreglement anzupassen und die Belastungswerte BW durch Belastungswerte LU zu ersetzen
- Die bisherigen Ansätze der BW sollen für die LU unverändert beibehalten werden
- Die Reglementanpassung erfolgt auf den 01.01.2019.



## **Traktandum 5    Abwasserentsorgungsreglement** Genehmigung Teilrevision

---

Ressort Infrastruktur und Umwelt: Urfer Ulrich

### **Ausgangslage**

Das bestehende Abwasserentsorgungsreglement ist seit 01.01.2001 in Kraft. Im Bereich Finanzierung besteht ein Anpassungsbedarf. Neu werden die Wasser- und Abwasserinstallationen nicht mehr in Belastungswerten BW sondern in Loading Unit LU (= Belastungswerte nach Schweizerischem Verein des Gas- und Wasserfaches SVGW W3 2013) in den Baugesuchen angegeben und müssen nun jeweils umgerechnet werden.

Das Kant. Muster-Abwasserreglement stammt bereits aus dem Jahr 1999. Abklärungen von Seite der Gemeinde beim Amt für Wasser und Abfall AWA haben ergeben, dass noch keine neuen Musterreglemente vorliegen.

Nachfolgend ein Ausschnitt aus der BSIG (Bernische Systematische Information Gemeinden):

*Weil neue Geräte – im speziellen Wasch- und Geschirrspülmaschinen sowie Duschen und Badewannen – kleinere Wassermengen benötigen als früher, hat der SVGW die entsprechenden BW herabgesetzt und in seiner überarbeiteten Richtlinie für Trinkwasserinstallationen (W3) verankert.*

*Die bekannten Belastungswerte BW wurden in Belastungswerte LU umgenannt und neu eingestuft. Die nachfolgende Tabelle zeigt zur Information diejenigen Verwendungszwecke, für welche die neuen LU im Vergleich zu den alten BW herabgesetzt wurden:*

<b>Verwendungszweck</b>	<b>Belastungswert BW</b>	<b>Belastungswert LU</b>
<b>Anschlüsse DN 15 (½“)</b>		
Haushaltwaschautomat	4	2
Entnahmemarmatur für Balkon	5	2
Dusche, Spülbecken, Waschtrog	3	2
Ausgussbecken, Stand- und Wandausguss	4/2	2
Urinoir-Spülung automatisch	4	3
Badewanne	4	3

*Für die restlichen Verwendungszwecke entsprechen die alten den neuen Belastungswerten.*

### **Berechnungsbeispiel**

«Einfamilienhaus» Kanalisationsanschlussgebühr mit Belastungswerten BW:

32 BW à Fr. 410.–	Fr. 13'120.00
220 m <sup>2</sup> entwässerte Fläche à Fr. 15.–	<u>Fr. 3'300.00</u>
Total	<u>Fr. 16'420.00</u>

Berechnungsbeispiel «Einfamilienhaus» Kanalisationsanschlussgebühr mit Belastungswerten LU:

25 LU à Fr. 410.–	Fr. 10'250.00
220 m <sup>2</sup> entwässerte Fläche à Fr. 15.–	<u>Fr. 3'300.00</u>
Total	<u>Fr. 13'550.00</u>

Die Kanalisationsanschlussgebühr würde sich bei gleichbleibendem Ansatz bei einem Neubau eines Einfamilienhauses um Fr. 2'870.– reduzieren. Eine Anpassung der Ansätze ist nicht vorgesehen.

### **Antrag**

Der Gemeinderat hat folgende Anträge an die Gemeindeversammlung:

- Das Abwasserentsorgungsreglement anzupassen und die Belastungswerte BW durch Belastungswerte LU zu ersetzen
- Die bisherigen Ansätze der BW sollen für die LU unverändert beibehalten werden
- Den Art. 1 Abs. 3 im Gebührenreglement (Anpassung Berner Baukostenindex) zu streichen
- Die Reglementanpassung erfolgt auf den 01.01.2019.



# Mitteilungen



## Einwohnerzahlen



28. April 2017	1'195 Personen
31. Dezember 2017	1'194 Personen
27. April 2018	1'195 Personen



## Wichtige Termine im 2. Halbjahr 2018

### Winter-Gemeindeversammlung 2018

Samstag, 1. Dezember 2018, 13.00 Uhr

### Abstimmungen / Wahlen

Sonntag, 10. Juni 2018

Sonntag, 23. September 2018

Sonntag, 11. November 2018

Sonntag, 25. November 2018

### Bundesfeier

Dienstag, 31. Juli 2018 (Organisation Feldschützen Gerzensee)

### Neuzuzügeranlass

Samstag, 1. September 2018

### Jungbürgerfeier

Dienstag, 6. November 2018

### Sprechstunden des Gemeindepräsidenten für die Bevölkerung (im Besprechungszimmer des Gemeindehauses)

Datum	Zeit	
Freitag, 31. August 2018	07.30 – 08.15 Uhr *	08.15 – 09.00 Uhr **
Freitag, 05. Oktober 2018	07.30 – 08.15 Uhr *	08.15 – 09.00 Uhr **
Freitag, 23. November 2018	07.30 – 08.15 Uhr *	08.15 – 09.00 Uhr **

\* mit Anmeldung    \*\* ohne Anmeldung



## Ferienordnung 2018 – 2019

### Schule Region Gerzensee Sekundarschule Wichtrach

Schuljahresbeginn	Mo, 13. August 2018
Herbstferien	Sa, 22. September 2018 – So, 14. Oktober 2018
Winterferien	Sa, 22. Dezember 2018 – So, 06. Januar 2019
Sportferien	Sa, 16. Februar 2019 – So, 24. Februar 2019
Frühlingsferien	Sa, 07. April 2019 – So, 19. April 2019
Auffahrtsbrücke	Do, 30. Mai 2019 – So, 02. Juni 2019
Sommerferien	Sa, 06. Juli 2019 – So, 11. August 2019
<b>Die Sportwoche ist in DIN-Woche 8.</b>	



## Veranstaltungskalender Juni – Dezember 2018

Tag	Monat	Anlass	Veranstalter	Ort
3.	Juni	Orgelmatinée mit Dora Widmer aus Belp	Kirchgemeinde Gerzensee	Kirche Gerzensee
6.	Juni	Kirchgemeindeversammlung	Kirchgemeinde Gerzensee	Kornhaus Gerzensee
7.	Juni	Themen-Gespräche zu «Rosenwerkstatt-Die Schönheit der Rose nachbilden-mit verschiedenen Materialien (Leitung A.Dubler)	Kirchgemeinde Gerzensee	Kornhaus Gerzensee
13.	Juni	Altersnachmittag (Ausflug-Ausfahrt-Geselligkeit)	Kirchgemeinde Gerzensee	
14.	Juni	Themen-Gespräche zu «Rosenwerkstatt-Die Schönheit der Rose nachbilden-mit verschiedenen Materialien (Leitung A.Dubler)	Kirchgemeinde Gerzensee	Kornhaus Gerzensee
17.	Juni	Waldgottesdienst in Buchenlücke	Kirchgemeinde Gerzensee	Buchenlücke Gerzensee
22.	Juni	Training 7, Spezialanlass anschl. Brätlen Feuerwehr	Feuerwehr Region Gerzensee	Vihschauplatz KD, (Parkplatz für PW Gerzensee Magazin)
24.	Juni	Abschiedsgottesdienst von Pfrn. Maja Zimmermann-Güpfert	Kirchgemeinde Gerzensee	Kirche Gerzensee
28.	Juni	Schulfest	Schule Region Gerzensee	Schulanlage Gerzensee
28.	Juni	Schulfest Kaffeestube	Elternverein Gerzensee	Schulanlage Gerzensee
29.	Juni	Besuch Schule für Holzbildhauerei	SVP Gerzensee	Brienz
8.	Juli	Gottesdienst (z'Visite by-Kirchdorf ist bei uns zu Besuch)	Kirchgemeinde Gerzensee	Kirche Gerzensee
9.	Juli	Jassnachmittag	EG Gerzensee	Restaurant Thalgut
15.	Juli	Gurnigel-Berggottesdienst	Kirchgemeinde Gerzensee	Stierenhütte Gurnigel
31.	Juli	Bundesfeier	Feldschützen Gerzensee / EG Gerzensee	Schulanlage Gerzensee
5.	August	Gottesdienst (z'Visite by-Gerzensee ist bei Kirchdorf zu Besuch)	Kirchgemeinde Gerzensee	Kirche Kirchdorf
12.	August	Gottesdienst beim Brunnen (Kornhausplatz)	Kirchgemeinde Gerzensee	Kornhaus Gerzensee
14.	August	Training 8/1, Spezialistentraining Feuerwehr	Feuerwehr Region Gerzensee	Gerzensee Magazin
16.	August	Training 8/2, Spezialistentraining Feuerwehr	Feuerwehr Region Gerzensee	Gerzensee Magazin
18./19.	August	Concours Kienersrüti	Reitverein Seftigen	Kienersrüti
19.	August	Orgelmatinée mit Ariana Piller aus Bern	Kirchgemeinde Gerzensee	Kirche Gerzensee
24.	August	SVP-Bräteln	SVP Gerzensee	Waldhütte Halten

Tag	Monat	Anlass	Veranstalter	Ort
1.	September	Neuzuzügeranlass	EG Gerzensee	
3.	September	Training 9/1, Einsatztraining Feuerwehr	Feuerwehr Region Gerzensee	Gerzensee Magazin
5.	September	Training 9/2, Einsatztraining Feuerwehr	Feuerwehr Region Gerzensee	Gerzensee Magazin
5.	September	Nachmittags-Ausflug mit Car für Verwitwete und Alleinstehende	Kirchgemeinde Gerzensee	
9.	September	Gottesdienst mit Abendmahl der KUW-Kinder der 3. Klasse	Kirchgemeinde Gerzensee	Kirche Gerzensee
10.	September	Jassnachmittag	EG Gerzensee	Restaurant Bären Gerzensee
16.	September	Betttag; Installations-Gottesdienst für Pfrn. Regula Dürr-Hänni und Lorenz Hänni mit Abendmahl und Unterhaltung Männerchor	Kirchgemeinde Gerzensee	Kirche Gerzensee
16.	September	Altersnachmittag	Kirchgemeinde Gerzensee	Gemeindesaal Gerzensee
19.	September	Fiire mit de Chline	Kirchgemeinde Gerzensee	Kirche Gerzensee/Kornhaus
22./23.	September	Kürbismärit	Familie Keusen	Schlosshof Studienzentrum Gerzensee
23.	September	Erntedankgottesdienst mit Chutzejodler/Bläser Musikgesellschaft	Kirchgemeinde Gerzensee	Schlosshof Studienzentrum Gerzensee
28.-30.	September	Hänni Farms @ Home Sale 2018	Hänni Andreas	Sädelstrasse 25, 3115 Gerzensee
Ab	Oktober	Wassergymnastik	Frauenverein Gerzensee	Schlossgarten Riggisberg
10.	Oktober	Altersnachmittag	Kirchgemeinde Gerzensee	Gemeindesaal Gerzensee
12./14. Prov.	Oktober	Lotto	Feldschützen Gerzensee	Gemeindesaal Gerzensee
14.	Oktober	Gottesdienst	Kirchgemeinde Gerzensee	Kirche Gerzensee
21.	Oktober	Abendmusik mit Isabella Klim, Cello und Piotr Plawner, Geige	Kirchgemeinde Gerzensee	Kirche Gerzensee
21.	Oktober	Zmorge Zmittag	Frauenverein Gerzensee	Gemeindesaal Gerzensee
31.	Oktober	Altersnachmittag (Regionale Alterspolitik 55+)	Einwohnergemeinden Gerzensee/Kirchdorf	Gemeindesaal Gerzensee
1.-4.	November	Kunstaussstellung	Hobbykünstler	Gemeindesaal Gerzensee
4.	November	Reformationssonntag, Gottesdienst mit Abendmahl	Kirchgemeinde Gerzensee	Kirche Gerzensee
5.	November	Verpackungen für kleine Kostbarkeiten	Frauenverein Gerzensee	Kornhaus Gerzensee
6.	November	Jungbürgerfeier	EG Gerzensee	
	November	Milchtag	Frauenverein Gerzensee	Schulhaus und Kindergarten Gerzensee
10.	November	Training 11, Spezialanlass, anschl. Mittagessen Feuerwehr	Feuerwehr Region Gerzensee	Gerzensee Magazin/ Vihschauplatz KD
10.	November	Bastelevent	Elternverein Gerzensee	Schulanlage Gerzensee
12.	November	Jassnachmittag	EG Gerzensee	Restaurant Bären Gerzensee
15.	November	Hauptprobe Turnerunterhaltung	Turnverein Gerzensee	Gemeindesaal Gerzensee
16.	November	SVP-Fondue	SVP Gerzensee	Clublokal FC Gerzensee
22.-25.	November	Turnerunterhaltung	Turnverein Gerzensee	Gemeindesaal Gerzensee
23.	November	Frouezmorge	Kirchgemeinde Gerzensee	Kornhaus Gerzensee
25.	November	Ewigkeitssonntag, Gottesdienst	Kirchgemeinde Gerzensee	Kirche Gerzensee
29.	November	Andacht mit Pfrn. Regula Dürr-Hänni im Alterssitz Neuhaus Aaretal	Kirchgemeinde Gerzensee	Neuhaus Aaretal Münsingen
1.	Dezember	Gemeindeversammlung	EG Gerzensee	Gemeindesaal Gerzensee
2.	Dezember	Gottesdienst, Offenes Adventssingen zum Beginn des Kirchenjahres mit dem Gemischten Chor	Kirchgemeinde Gerzensee	Kirche Gerzensee
5.	Dezember	Fiire mit de Chline	Kirchgemeinde Gerzensee	Kirche Gerzensee/Kornhaus
9.	Dezember	Gottesdienst mit Schülerorchester anschl. Kirchgemeindeversammlung	Kirchgemeinde Gerzensee	Kirche Gerzensee
12.	Dezember	Altersnachmittag	Kirchgemeinde Gerzensee	Gemeindesaal Gerzensee
22.	Dezember	Jahresschlusshöck	SVP Gerzensee	Rest. Bären Gerzensee
24.	Dezember	Heiligabend-Feier für Kinder und Erwachsene	Kirchgemeinde Gerzensee	Kirche Gerzensee
24.	Dezember	Mitternachtsfeier mit Spontanchor		Kirche Kirchdorf
25.	Dezember	Weihnachtsgottesdienst mit Abendmahl	Kirchgemeinde Gerzensee	Kirche Gerzensee



## Informationen der Schule Region Gerzensee



### Bildungskommission Schule Region Gerzensee

Zusammensetzung ab 01.01.2018

<b>Alain Lauber</b>	Ressortvertreter Gerzensee, Präsident
<b>Priska Brönnimann</b>	Ressortvertreterin Kirchdorf, Vize-Präsidentin
<b>Esther Minder</b>	Mitglied Kirchdorf
<b>Therese Reusser</b>	Mitglied Kirchdorf
<b>Rahel Stoller</b>	Mitglied Gerzensee



### Informationen zum Start mit Lehrplan 21 ab Sommer 2018

Nach den Sommerferien startet im Kanton Bern die Einführungsphase für den Lehrplan 21, welche bis 2022 dauern wird.

Der Lehrplan 21 ist ein Gesamtlehrplan, welcher vom Kindergarten bis in die 9. Klasse seine Gültigkeit hat. Man unterscheidet drei Zyklen: Zyklus 1 vom Kindergarten bis zur 2. Klasse, Zyklus 2 von der 3. bis zur 6. Klasse, Zyklus 3 von der 7. bis zur 9. Klasse.

Ab dem Schuljahr 2018/19 wird die Pflichtlektionenzahl erhöht, damit nähert sich der Kanton Bern dem nationalen Durchschnitt. Gleichzeitig wird die Hausaufgabenzeit reduziert. Die ganze Schule Region Gerzensee stellt deswegen ab Schuljahr 2018/19 auf 39 Schulwochen um. (neu 2 statt 3 Wochen Frühlingsferien für alle)

Neu wird das Fach Medien und Informatik eingeführt und das Fach NMM wird zu NMG „Natur, Mensch, Gesellschaft“ umbenannt.

Bei der Beurteilung wird ein besonderer Akzent auf der Förderorientierung gelegt; damit wird der Lernprozess der Schüler/innen verstärkt begleitet und die Kompetenzentwicklung unterstützt.

Die Einführung eines neuen Lehrplans ist ein mehrjähriger Prozess. Für den Kanton Bern ist die Umstellung nicht sehr gross, dennoch müssen einige Veränderungen und Absprachen in den Schulen geschehen. Wir sehen diese Veränderungen als Chance, um die Qualität des Unterrichts gemeinsam weiterzuentwickeln

Wenn Sie sich detailliert über den neuen Lehrplan informieren möchten, so finden Sie auf der Seite der Erziehungsdirektion [www.erz.be.ch](http://www.erz.be.ch) weitere Grundlagen dazu.



## **Schulfest der Schule Region Gerzensee am 28. Juni 2018**

Am Donnerstag 28. Juni um 16.00 Uhr beginnt das Schulfest der Schule Region Gerzensee.

„Kugelrund“ soll es werden! Es wird rund ums Schulhaus für Kinder, Eltern und Gäste jede Menge zum Kugeln geben, spannende, runde Aktivitäten und geniesserische, kugelrunde Angebote.

### **Was ist neu?**

Dieses Jahr wird das Fest für die ganze Schule Region Gerzensee in Gerzensee stattfinden. Nächstes Jahr wird Kirchdorf für alle der Standort des Schulfests sein.

Hier nur einige Höhepunkte im diesjährigen Festprogramm:

- Spielaktivitäten der Klassen rund ums Schulhaus Gerzensee
- Autofreie Seegasse mit Spielmöglichkeiten und dafür freie Fahrt für Velo, Trottinett, Inlineskates oder...
- Torwandschiessen
- Wettbewerb für die Schülerinnen und Schüler
- Spielplausch mit der Jugendfachstelle Münsingen
- Disco für Gross und Klein ab 17.00 Uhr
- Gemeinsames Lied aller Schülerinnen und Schüler und Verabschiedung der 9. Klässler.
- Tanzvorführung
- Kaffeestube des Elternvereins
- Übertragung der Fussball-WM durch den FC Gerzensee
- Festwirtschaft mit Grilliertem und Getränken (warmes Essen von 17.00 bis 23.00 Uhr)

Wir freuen uns, auch viele Gäste und Ehemalige an unserem Schulfest begrüßen zu können.

## Zentrum Paul Klee & Kunstmuseum Bern

Der Bevölkerung von Gerzensee stehen für das Jahr 2018 je zwei übertragbare Jahresfreikarten des Zentrums Paul Klee und des Kunstmuseums in Bern zur Verfügung.

Die Karten, die für zwei Personen zum freien Eintritt in das gesamte Zentrum Paul Klee und Kunstmuseum berechtigen, sind bei der Gemeindeverwaltung während der Schalteröffnungszeiten erhältlich und auch dort zu reservieren.

Wir freuen uns, wenn auch Sie von diesem Angebot Gebrauch machen und wünschen einen schönen Aufenthalt.



## Altkleidersammlung 2017

Die Firma Texaid sorgt für eine ökologisch sinnvolle und professionelle Weiterverwertung der gesammelten Alttextilien.

Folgende Sammelmengen konnten im Jahr 2017 erzielt werden:

Altkleider 2017 in der Gemeinde Gerzensee: 2'956 kg  
Altkleider 2017 im Kanton Bern: 115'225 kg





## Periodische Schutzraumkontrolle (PSK)

Die Gemeinde Gerzensee muss gemäss gesetzlichem Auftrag des Kantons Bern im Jahr 2018 eine Kontrolle der Schutzräume durchführen.



Mehr als ein Drittel der Schutzräume wurde vor über 30 Jahren erstellt, deshalb steht die Sicherstellung der Betriebsbereitschaft der Schutzräume im Vordergrund. Dazu müssen diese periodisch kontrolliert werden. Das Bundesgesetz sieht vor, dass die Behörden mindestens alle 10 Jahre sämtliche Schutzräume inspizieren, eine Mängelliste erstellen und die Mängel beheben lassen.

In der **Gemeinde Gerzensee** wird die periodische Schutzraumkontrolle im Monat Juli 2018 durch die Firma G. Bühler GmbH durchgeführt. Die betroffenen Hauseigentümer/innen resp. die zuständigen Immobilienverwaltungen werden vorgängig schriftlich durch die Firma kontaktiert. Für Fragen steht sie Ihnen gerne zur Verfügung.

**Wichtig für die Eigentümer:** Eine PSK Kontrolle muss die Firma G. Bühler GmbH im Auftrag vom Amt für Bevölkerungsschutz, Sport und Militär des Kantons Bern vollständig ausführen können.

So ist die Kontrolle des Überdrucks (Inbetriebnahme des Ventilationsaggregats und Schliessung der Panzertüre und Panzerdeckel) zwingend notwendig.

Sollte eine vollständige Kontrolle der SR Einrichtungen nicht möglich sein (Bsp. Ventilationsaggregat oder Panzertüre und Panzerdeckel nicht zugänglich oder verbaut), so wird eine zweite Kontrolle auf Kosten der Eigentümerschaft neu angesetzt.



**G Bühler GmbH**  
Freiburgstrasse 574  
3172 Niederwangen  
031 566 66 25  
[psk@buehler-gmbh.ch](mailto:psk@buehler-gmbh.ch)

Die periodische Schutzraumkontrolle:

- dient der Erfassung der technischen Betriebsbereitschaft,
- ergibt die Grundlage zur Steuerung des Schutzraumbaus sowie für die Zuweisungsplanung der Bevölkerung der Gemeinde auf die Schutzräume,
- soll allfällige Mängel und Erneuerungsbedarf aufzeigen.

Wir danken Ihnen für die Kooperation und Bereitschaft zur reibungslosen Kontrolle der Schutzräume.



## Kinder- und Jugendfachstelle Aaretal

### Ein Frühling und Sommer für Kinder und Jugendliche

Ein Abenteuerwochenende zusammen mit anderen Mädchen verbringen? An einem Spielnachmittag auf dem Schulhausplatz Schlangenhaut bräteln und selber Kreide herstellen? In den Sommerferien gemeinsam mit anderen Jugendlichen weit weg von Zuhause ausgesetzt werden und zusammen den „Heiwäg“ finden? Mit einem professionellen Tänzer trainieren und ein Tanzstück auf die Bühne bringen?

Das alles und noch vieles mehr bietet die Kinder- und Jugendfachstelle Aaretal. Sie ist Leistungserbringerin der Offenen Kinder- und Jugendarbeit in der Region Aaretal. Als Anschlussgemeinde leistet Gerzensee einen finanziellen Beitrag und profitiert als Gegenzug vom Angebot der Kinder- und Jugendarbeit Aaretal. Die Angebote richten sich an Kinder und Jugendliche von 6-20 Jahren und werden gemeinsam mit ihnen entwickelt. Eltern profitieren vom kostenlosen Beratungsangebot und dürfen sich gerne auch mit Ideen und Anliegen an die Fachstelle wenden.

Am Mittwoch, 27. Juni sind wir mit unserem mobilen Spieltreff „Treff auf Achse“ auf dem Schulhausplatz in Gerzensee zu Besuch. Zwischen 14-17 Uhr spielen wir mit allen Kindern ab 6 Jahren und freuen uns auf ein gemütliches Beisammensein mit Eltern und Kindern. Weiter finden in der letzten Sommerferienwoche die „Abentüür-Täg“, ebenfalls auf dem Schulhausplatz, in Gerzensee statt. Falls das Wetter mitspielt gibt es zum Abschluss am 10. August ein Bräteln.

Weitere aktuelle Angebote und Daten finden Sie unter [www.jugendfachstelle.ch](http://www.jugendfachstelle.ch)

Nina Müller, Kinder- und Jugendfachstelle Aaretal

## Sommerangebote für Kinder und Jugendliche

### Bist du bereit für ein Abenteuer?

Du wirst gemeinsam mit uns und anderen Jugendlichen ausgesetzt und musst den „Heiwäg“ finden! Damit es richtig abenteuerlich wird sind Handy, Hotel und Verkehrsmittel tabu! Ausserdem hast du nur wenig Geld zur Verfügung. Du und die anderen Kids entscheiden wo's lang geht, was gegessen wird und ob drinnen oder draussen übernachtet wird.

**10. - 13. Juli „Heiwäg Aaretal“ (ab 12 jährig)**

**23. - 25. Juli „Heiwäg Aaretal KIDS“ (ab 10 jährig)**

Mehr Infos und Anmeldung unter [www.jugendfachstelle.ch](http://www.jugendfachstelle.ch)



### 8. - 10. August „Abentüür-Täg in Gerzensee (ab 6 jährig)

3 Tage ausprobieren, bauen und spielen im Ferientreff auf dem Schulhausareal. Ob Skateboarden, Graffitis spraysen, bräteln und spielen - wir freuen uns auf viele Besucher und Besucherinnen!



[www.jugendfachstelle.ch](http://www.jugendfachstelle.ch)





## Mobilitätskurs für Seniorinnen und Senioren in Wichtrach

Die Gemeinde Wichtrach, der Frauenverein und die Arbeitsgruppe für Seniorenaktivitäten organisieren zusammen mit der BLS, der Postauto AG, der Polizei und der Organisation **Büro für mobilität AG** einen weiteren Kurs **mobilsein & bleiben**.

**Datum:** Donnerstag, 18. Oktober 2018  
**Uhrzeit:** von 08.30 Uhr – 12.00 Uhr  
**Ort:** im Restaurant Bahnhofli Wichtrach

Der halbtägige Kurs vermittelt in Theorie und Praxis Informationen zur Nutzung der öffentlichen Verkehrsmittel. Zudem gibt es viele nützliche Tipps für Fussgänger.

### Hauptthemen

- Schulung an unseren Billettautomaten
- Angebot des öffentlichen Verkehrs und des Tarifverbundes
- Sturzprophylaxe im Bus
- Sicheres Unterwegssein als Fussgänger (bspw. überqueren der Zebrastreifen)
- Schutz vor Taschendiebstahl
- Sicherer unterwegs sein im öffentlichen Raum

### Der Theorieteil im Restaurant Bahnhofli

- Einfach und komfortabel mit der Bahn reisen
- Wie funktioniert der Libero - Tarifverbund?

### Praxisteil am Bahnhof

- Tipps und Tricks am Bahnhof
- Sicherheit beim Unterwegssein



### Hinweise

- Der Kurs ist kostenlos, das Kaffee zur Begrüssung wird Ihnen offeriert
- Die Teilnehmerzahl ist auf 30 Personen pro Kurs beschränkt, Sie erhalten rechtzeitig eine schriftliche Teilnahmebestätigung für den Kurs
- Bei Fragen oder Unklarheiten wenden Sie sich bitte an: Sandra Dummermuth, Tel. 031 780 19 19



**Anmeldung zum Mobilitätskurs 2018, für Seniorinnen und Senioren** Anzahl Personen: .....

Vorname und Name: .....

Adresse: .....

Telefon: .....

Anmeldung an: Gemeindeverwaltung Wichtrach, Sandra Dummermuth, Stadelfeldstrasse 20, 3114 Wichtrach ([sandra.dummermuth@wichtrach.ch](mailto:sandra.dummermuth@wichtrach.ch))

mobil sein wird unterstützt von





## FitGym Gerzensee

### Bewegung bedeutet Lebensqualität und hält gesund

Es erwartet Sie ein gezieltes und abwechslungsreiches Training von Gleichgewicht, Kraft, Beweglichkeit, Koordination und etwas Ausdauer. Sie kommen "chli ids Schnuufe": das FitGym mit Gleichgesinnten animiert Sie zum Bewegen, gute Musik bringt Sie in Schwung und das Turnen mit verschiedenen Handgeräten geben der Stunde den entsprechenden Pfiff. Unsere Erwachsenensportleiterinnen (esa) sind erfahren und leiten Sie kompetent und voller Elan an. Jede Person turnt so viel wie sie kann. Lassen Sie sich begeistern und bleiben Sie fit! **Sie haben Anrecht auf eine Gratis-Schnupperlektion!**

Wochentag:	<b>Dienstag</b>
Zeit:	<b>13.30 – 14.30 Uhr</b>
Leitung:	Marianne Bähler, Tel. 079 221 36 85
Kursort:	Musikzimmer, Schulhaus Gerzensee
Intensität:	Mittel (Abwechslung zwischen Übungen im Liegen, Stehen und Sitzen, mittlere körperliche Belastung)

Mehr Informationen unter Telefon **031 359 03 03** oder [www.pro-senectute-regionbern.ch](http://www.pro-senectute-regionbern.ch)

### Anmeldung

Ich möchte in der Turngruppe „Gerzensee“ teilnehmen und bestelle folgendes Abonnement:

Jahresabonnement für CHF 170.00

10er-Karte für CHF 70.00

Name	Vorname	Geburtsdatum
Adresse		PLZ, Ort
Telefon	Natel	E-Mail
Ort, Datum		Unterschrift

**Einsenden an:** Pro Senectute Region Bern, Berner GenerationenHaus,  
Bahnhofplatz 2, 3011 Bern



## Jassnachmittage in Gerzensee -

spielend das Gedächtnis trainieren



- Daten:** jeden 2. Montag in den «ungeraden» Monaten (Januar-März-Mai-Juli-September-November)
- Zeit:** von 13.30 Uhr bis ca. 17.00 Uhr
- Ort:** **Mai und Juli im Restaurant «Thalgut»  
September, November, Januar und März im Rest. «Bären»**
- Wer kann mitmachen:** **alle Personen 60+**, welche den Schieber kennen. Der Jassnachmittag ist passend, wenn die Freude und Geselligkeit beim gemütlichen Spielen im Vordergrund steht, aber auch genauso, wenn sie ein routinierter, leidenschaftlicher und fleissiger Jasser sind.
- Kosten:** das Jassen ist kostenlos, sämtliche Konsumationen gehen zulasten der einzelnen Teilnehmer.
- Anmeldungen:** bitte frühzeitig, spätestens jeweils bis am Donnerstag vor dem Jassnachmittag an die **Gemeindeverwaltung Gerzensee**,  
Telefon: 031 781 01 88 oder [info@gerzensee.ch](mailto:info@gerzensee.ch)  
(aus organisatorischen Gründen sind wir auf Ihre Anmeldung angewiesen)
- Detailauskünfte:** Ruedi Reusser, Schützenfahrstrasse 11a, Gerzensee  
Telefon: 031 781 24 24 / 079 301 81 82 oder  
[ruedi@reusserswitzerland.ch](mailto:ruedi@reusserswitzerland.ch)

Möchten Sie gerne dazugehören, können aber noch nicht Jassen oder haben schon lange nicht mehr gespielt? Wenn genügend Interessenten vorhanden sind, führen wir gerne einen Jasskurs für Anfänger und/oder Wiedereinsteiger durch.

**Gemeinde Gerzensee, Ressort Soziales**  
Hans Lüthi

**Organisation und Durchführung**  
Ruedi Reusser

---

Freundliche Grüsse

Gemeinderat und Gemeindeverwaltung Gerzensee

Homepage: [www.gerzensee.ch](http://www.gerzensee.ch)  
E-Mail: [info@gerzensee.ch](mailto:info@gerzensee.ch)  
Telefon: 031 781 01 88  
Fax: 031 781 37 88