
AKTUELLE
INFORMATIONEN



AUS DER GEMEINDE
GERZENSEE

1/2017

Inhalt

- 📁 **Ordentliche Einwohnergemeindeversammlung vom 29. Mai 2017**
- 📁 **Mitteilungen**
 - 📁 **Personelles**
 - 📁 **Einwohnerzahlen**
 - 📁 **Wichtige Termine**
 - 📁 **Ferienordnung**
 - 📁 **Veranstaltungskalender**
 - 📁 **Informationen der Schule Region Gerzensee**
 - 📁 **Anpflanzen und Zurückschneiden von Bäumen, Grünhecken, Sträuchern und landwirtschaftlichen Kulturen entlang von öffentlichen Strassen; Einfriedungen**
 - 📁 **Recycling-Sack**
 - 📁 **Vignetten für Mofas und E-Bikes**
 - 📁 **Reiter und Pferde auf Trottoirs, Fuss- und Radwegen**
 - 📁 **Regionalkonferenz Bern-Mittelland**
 - 📁 **Kinder- und Jugendfachstelle Aaretal**
 - 📁 **Mobilitätskurs für Seniorinnen und Senioren in Wichtrach**

Vorwort des Gemeindepräsidenten



Liebe Mitbürgerinnen und Mitbürger

Ich lade Sie herzlich zur Sommergemeindeversammlung 2017 ein. Der Gemeinderat ist zusammen mit den beiden neuen Mitgliedern gut ins neue Jahr gestartet und hat bereits strategische Fragen an einer Klausur besprochen.

Die Traktandenliste der Gemeindeversammlung ist diesmal kurz. Nebst Orientierungen stehen eine Ersatzwahl in die Bau- und Planungskommission und die Genehmigung der Jahresrechnung 2016 an.

Die Leserlichkeit der Rechnung sollte für Personen, die privatwirtschaftliche Rechnungslegungen kennen, nun mit HRM2 deutlich einfacher sein. Wir weisen eine Besserstellung gegenüber dem Budget von über CHF 370'000 aus. Dies hat mit Sondereffekten einerseits und andererseits mit dem Verbot von ausserordentlichen Abschreibungen zu tun.

Ich freue mich auf Ihr Erscheinen an der Versammlung und wünsche Ihnen einen schönen Frühling und einen guten Start in den Sommer.

Mit herzlichen Grüssen

Stefan Lehmann





Ordentliche Einwohnergemeindeversammlung vom Montag, 29. Mai 2017

Liebe Einwohnerinnen und Einwohner unserer Gemeinde

Am **Montag, 29. Mai 2017, 20.00 Uhr**, findet im Gemeindesaal die ordentliche Gemeindeversammlung statt. Zu diesem Anlass laden wir alle stimmberechtigten Einwohnerinnen und Einwohner (ab 18 Jahren), welche seit mindestens 3 Monaten in Gerzensee Wohnsitz begründen, herzlich ein. Jugendliche zwischen dem 14. und dem 18. Altersjahr, die seit mindestens drei Monaten in der Gemeinde wohnen, können sich gestützt auf Art. 29 des Organisationsreglementes der Einwohnergemeinde Gerzensee an der Gemeindeversammlung zu traktandierten Geschäften äussern und sind deshalb ebenfalls freundlich zur Versammlung eingeladen.

Folgende Traktanden werden behandelt:

1. Jahresrechnung 2016

- 1.1 Orientierung
- 1.2 Genehmigung der Jahresrechnung 2016
- 1.3 Bericht zum Datenschutz

2. Wahlen

Bau- und Planungskommission: Ersatzwahl für die Vollendung der Amtsdauer vom 01.06.2017 – 31.12.2018

3. Orientierungen

4. Verschiedenes

Aktenauflage

Die Unterlagen zu den Traktanden liegen 30 Tage vor der Versammlung bei der Gemeindeverwaltung Gerzensee öffentlich auf.

Rechtspflege

Gegen Versammlungsbeschlüsse kann innert 30 Tagen, bei Wahlen innert 10 Tagen, nach der Gemeindeversammlung schriftlich und begründet Gemeindebeschwerde beim Regierungsstatthalteramt Bern-Mittelland, 3071 Ostermundigen, geführt werden. Die Verletzung von Zuständigkeits- und Verfahrensvorschriften ist an der Versammlung zu beanstanden.

Auf den folgenden Seiten möchten wir Sie kurz über einige Sachgeschäfte orientieren und Ihnen damit Vorbereitung und Meinungsbildung erleichtern.

Mit freundlichen Grüssen

GEMEINDERAT und GEMEINDEVERWALTUNG GERZENSEE

Traktandum 1

Jahresrechnung 2016

1.1 Orientierung

1.2 Genehmigung der Jahresrechnung 2016

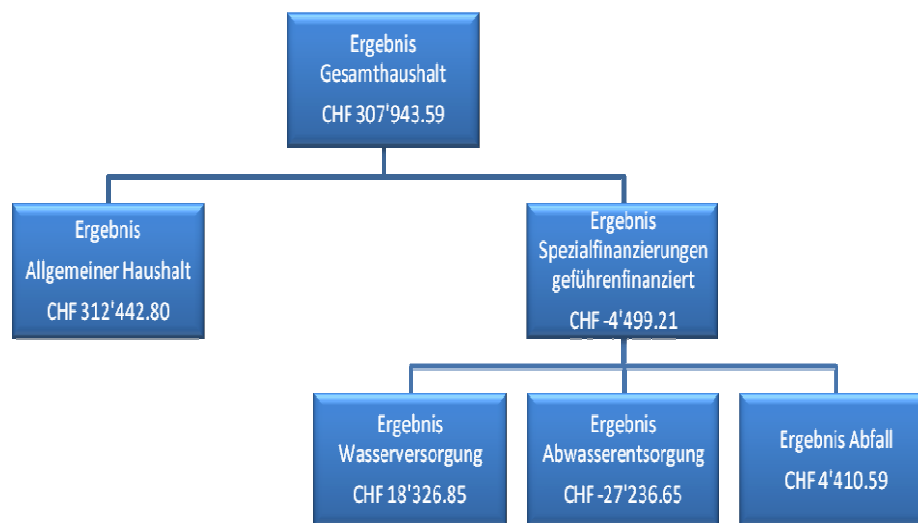
1.3 Bericht zum Datenschutz

Ressort Präsidiales und Finanzen: Lehmann Stefan

1.1 Orientierung

Ertragsüberschuss beim Gesamthaushalt und Allgemeinen Haushalt

Die Jahresrechnung 2016 wurde erstmals nach dem Rechnungslegungsmodell HRM2 mit folgenden Ergebnissen erstellt:



Ergebnis Gesamthaushalt

Der Gesamthaushalt schliesst mit einem Ertragsüberschuss von CHF 307'943.59 ab. Budgetiert war ein Aufwandüberschuss von CHF 70'300.00. Die Besserstellung gegenüber dem Budget 2016 beträgt CHF 378'243.59.



Gesamter Haushalt		Rechnung 2016	Budget 2016
Betrieblicher Aufwand			
30	Personalaufwand	998'544.48	1'044'200
31	Sach- und übriger Betriebsaufwand	973'821.80	1'064'600
33	Abschreibungen Verwaltungsvermögen	317'647.55	338'000
35	Einlagen in Fonds und Spezialfinanzierungen	320'047.75	602'800
36	Transferaufwand	2'984'845.35	2'931'100
37	Durchlaufende Beiträge		
	Total Betrieblicher Aufwand	5'594'906.93	5'980'700
Betrieblicher Ertrag			
40	Fiskalertrag	3'705'018.40	3'543'800
41	Regalien und Konzessionen	53'316.00	57'500
42	Entgelte	851'681.75	1'080'900
43	Verschiedene Erträge		
45	Entnahmen aus Fonds und Spezialfinanzierungen	4'203.20	12'300
46	Transferertrag	1'215'670.46	1'178'700
47	Durchlaufende Beiträge		
	Total Betrieblicher Ertrag	5'829'889.81	5'873'200
	Ergebnis aus betrieblicher Tätigkeit	234'982.88	-107'500
34	Finanzaufwand	62'134.34	78'900
44	Finanzertrag	113'086.45	116'100
	Ergebnis aus Finanzierung	50'952.11	37'200
	Operatives Ergebnis	285'934.99	-70'300
38	Ausserordentlicher Aufwand		
48	Ausserordentlicher Ertrag	22'008.60	
	Ausserordentliches Ergebnis	22'008.60	
	Gesamtergebnis Erfolgsrechnung	307'943.59	-70'300

Ergebnis Allgemeiner Haushalt

Der Allgemeine Haushalt schliesst mit einem Ertragsüberschuss von CHF 312'442.80 ab. Budgetiert war ein Aufwandüberschuss von CHF 19'200.–. Systembedingte zusätzliche Abschreibungen gemäss HRM2 mussten keine vorgenommen werden, da die ordentlichen Abschreibungen des Allgemeinen Haushaltes (CHF 316'113.70) höher sind als die Nettoinvestitionen des Allgemeinen Haushaltes (CHF 149'614.40).

Die wichtigsten Geschäftsfälle beim Allgemeinen Haushalt

Die nachfolgenden Abweichungen zum Budget von mehr als CHF 50'000.– des Allgemeinen Haushaltes (ohne Spezialfinanzierungen) haben das Ergebnis der Jahresrechnung massgeblich beeinflusst:

Primarstufe, Anteil Lastenausgleich Lehrergehälter	CHF	71'565.70	(Mehraufwand)
Allg. Gemeindesteuern			
- Wertberichtigungen auf Steuerguthaben	CHF	74'000.00	(Mehraufwand)
- Einkommenssteuern	CHF	351'186.95	(Minderertrag)
- passive Steuerausscheidungen Einkommen	CHF	56'344.80	(Mehraufwand)
- Rückstellung für Steuerteilung natürliche Personen	CHF	260'000.00	(Mehrertrag)
Sondersteuern, Grundstückgewinnsteuern	CHF	126'924.00	(Mehrertrag)
Erbschafts- und Schenkungssteuern	CHF	177'147.65	(Mehrertrag)

Zusammenzug der Erfolgsrechnung					
Kto	Bezeichnung	Rechnung 2016		Budget 2016	
		Aufwand	Ertrag	Aufwand	Ertrag
0	Allgemeine Verwaltung	736'755.42	195'742.80	807'700	191'600
	Saldo		541'012.62		616'100
1	Oeffentliche Sicherheit	125'426.80	137'514.95	128'000	112'600
	Saldo	12'088.15			15'400
2	Bildung	2'046'465.54	1'163'784.56	2'003'100	1'124'900
	Saldo		882'680.98		878'200
3	Kultur und Freizeit	59'455.60	4'978.50	64'300	5'400
	Saldo		54'477.10		58'900
4	Gesundheit	5'433.06	415.40	5'400	00
	Saldo		5'017.66		5'400
5	Soziale Wohlfahrt	906'185.25	11'191.35	932'500	11'900
	Saldo		872'532.55		920'600
6	Verkehr	348'663.93	68'572.65	399'600	68'300
	Saldo		280'091.28		331'300
7	Umwelt und Raumordnung	740'264.85	693'171.05	1'057'500	977'700
	Saldo		47'093.80		79'800
8	Volkswirtschaft	8'386.11	53'316.00	8'800	57'500
	Saldo	44'929.89		48'700	
9	Finanzen und Steuern	1'158'155.65	3'806'504.95	798'800	3'655'800
	Saldo	2'648'349.30		2'857'000	
	TOTAL	5'802'005.20	5'770'368.34	6'370'800	6'277'700

Ergebnisse Spezialfinanzierungen (SF)

SF Wasserversorgung

Die Wasserversorgung schliesst mit einem Ertragsüberschuss von CHF 18'326.85 ab. Budgetiert wurde ein Aufwandüberschuss von CHF 2'100.–. Die Besserstellung gegenüber dem Budget 2016 beträgt CHF 20'426.85. Das Eigenkapital (Rechnungsausgleich) der SF Wasserversorgung beträgt CHF 282'300.63. Der Bestand des Werterhalts beläuft sich auf CHF 1'612'720.40.

SF Abwasserentsorgung

Die Abwasserentsorgung schliesst mit einem Aufwandüberschuss von CHF 27'236.65 ab. Budgetiert wurde ein Aufwandüberschuss von CHF 47'000.–. Die Besserstellung gegenüber dem Budget 2016 beträgt CHF 19'763.35. Das Eigenkapital (Rechnungsausgleich) der SF Abwasserentsorgung beträgt CHF 230'073.65. Der Bestand des Werterhalts beläuft sich auf CHF 1'494'734.90.

SF Abfall

Die Abfallentsorgung schliesst mit einem Ertragsüberschuss von CHF 4'410.59 ab. Budgetiert wurde ein Aufwandüberschuss von CHF 2'000.–. Die Besserstellung gegenüber dem Budget 2016 beträgt CHF 6'410.59. Das Eigenkapital (Rechnungsausgleich) der SF Abfall beträgt CHF 87'169.79.

übrige Spezialfinanzierungen (SF) mit Gemeindereglement

SF Mehrwertabschöpfungen

Die seit dem Jahr 2007 bestehende SF Mehrwertabschöpfungen weist per 31.12.2016 einen Bestand von CHF 19'808.30 aus. Die Entnahme des Jahres 2016 von CHF 20'000.– wurde als Gemeindeanteil an die Kosten für die Restaurierung der Menander-Skulptur vorgenommen.

Investitionsrechnung

Es wurden Nettoinvestitionen von CHF 435'017.90 getätigt. Budgetiert waren Nettoinvestitionen von CHF 938'000.–. Der Hauptgrund für die Abweichung gegenüber dem Budget sind die tieferen Investitionsausgaben bei den Gemeindestrassen und der Wasserversorgung.

Bilanz

Die Bilanzsumme beträgt per 31.12.2016 CHF 9'186'050.39 (per 1.1.2016 CHF 8'951'651.21). Davon beläuft sich das Finanzvermögen auf CHF 5'121'449.04 (per 1.1.2016 CHF 5'004'420.21). Gegenüber anfangs Jahr entspricht dies einer Zunahme beim Finanzvermögen von CHF 117'028.83.

Das Verwaltungsvermögen beträgt per 31.12.2016 CHF 4'064'601.35 (per 1.1.2016 CHF 3'947'231.00), was einer Zunahme von CHF 117'370.35 entspricht.

Das Fremdkapital beträgt per 31.12.2016 CHF 2'547'941.61 (per 1.1.2016 CHF 2'917'990.32). Dies entspricht einem Rückgang von CHF 370'049.71 hauptsächlich aufgrund tieferem Bestand bei den Kreditoren und kurz- und langfristige Rückstellungen.

Das Eigenkapital (SG 29) beträgt per 31.12.2016 CHF 6'638'109.78 (per 1.1.2016 CHF 6'033'660.89). Der Anfangsbestand per 1.1.2016 hat sich hauptsächlich infolge der höheren Werterhalte Wasser und Abwasser und aufgrund des Jahresergebnisses erhöht.

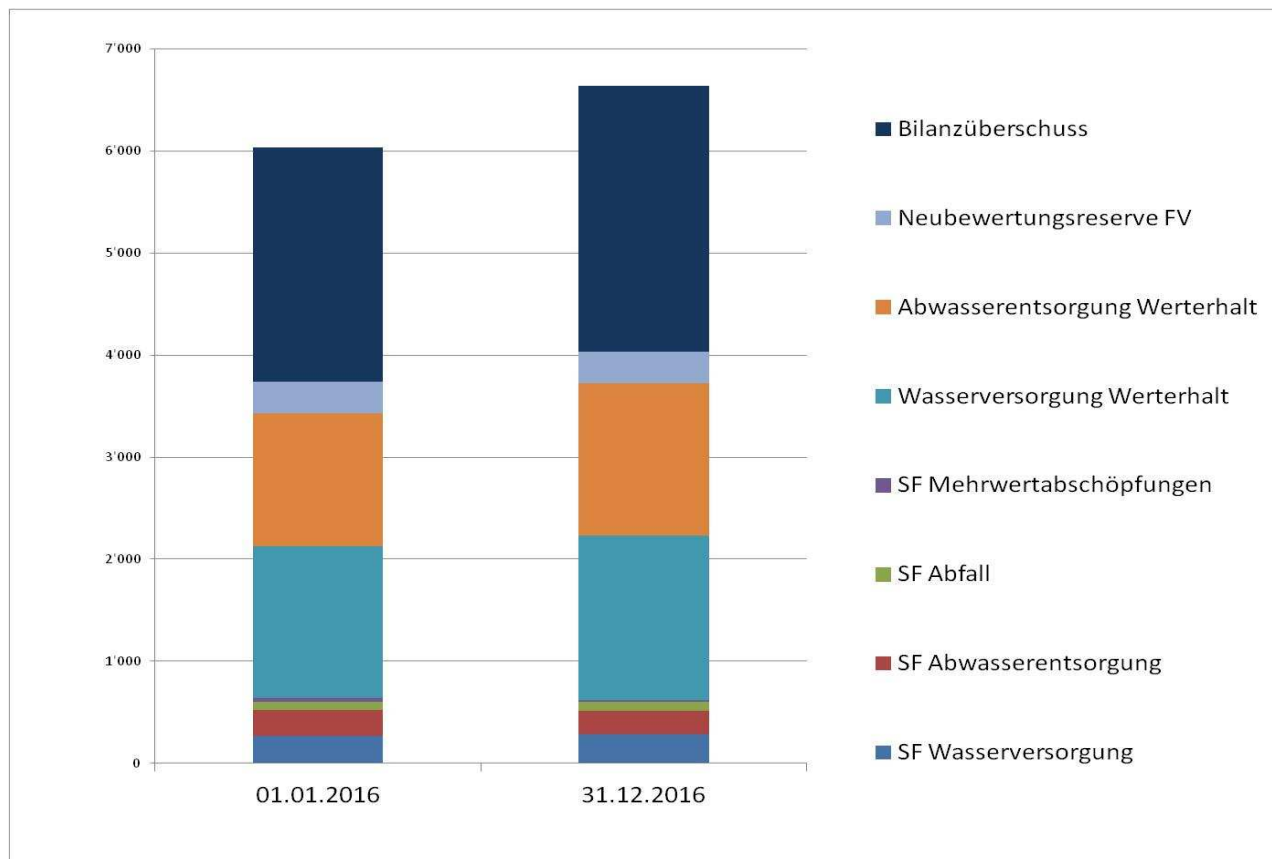
Das massgebende Eigenkapital (299) beläuft sich auf CHF 2'605'099.16 (per 1.1.2016 CHF 2'292'65.36)

Zusammenzug der Bilanz 2016				
Kto	Bezeichnung	Bestand am 01.01.2016	Veränderung Zuwachs (+) Abgang (-)	Bestand am 31.12.2016
1	Aktiven	8'951'651.21	+234'399.18	9'186'050.39
10	Finanzvermögen	5'004'420.21	+117'028.83	5'121'449.04
14	Verwaltungsvermögen	3'947'231.00	+117'370.35	4'064'601.35
2	Passiven	8'951'651.21	+234'399.18	9'186'050.39
20	Fremdkapital	2'917'990.32	-370'049.71	2'547'940.61
29	Eigenkapital	6'033'660.89	+604'448.89	6'638'109.78

Zusammensetzung des Eigenkapitals per 31.12.2016

		in Tausend CHF
29	Eigenkapital	6'638
290	Verpflichtungen (+) bzw. Vorschüsse (-) gegenüber Spezialfinanzierungen	600
29001	SF Wasserversorgung	282
29002	SF Abwasserentsorgung	230
29003	SF Abfall	87
293	Vorfinanzierungen	3'127
29300	Allgemeiner Haushalt	20
29301	Wasserversorgung Werterhalt	1'613
29302	Abwasserentsorgung Werterhalt	1'495
296	Neubewertungsreserve Finanzvermögen	306
29600	Neubewertungsreserve FV	306
29601	Schwankungsreserve	0
299	Bilanzüberschuss/-Fehlbetrag	2'605

Entwicklung des Eigenkapital gemäss HRM2 ab 01.01.2016



Der Ertragsüberschuss des allgemeinen Haushaltes des Jahresrechnung 2016 von CHF 312'442.80 wird auf den Bilanzüberschuss übertragen. Das massgebende Eigenkapital (299/Bilanzüberschuss) beläuft sich somit per 1.1.2017 auf CHF 2'605'099.16.

Nachkredite

Im nachfolgenden Total sind Nachkredite grösser als CHF 5'000.– enthalten. In der Kompetenz der Gemeindeversammlung sind keine Nachkredite zu beschliessen.

Total:	CHF	242'029.90
davon		
gebunden:	CHF	109'187.90
GR Kompetenz:	CHF	132'842.00
von der Gemeindeversammlung zu beschliessen:	CHF	0.00

Finanzkennzahlen / Ausblick

Bei HRM2 werden Kennzahlen sowohl für den Gesamthaushalt, den Allgemeinen Haushalt als auch für die Spezialfinanzierung Wasserversorgung, Abwasserentsorgung und Abfall berechnet. Eine Beurteilung der Kennzahlen aufgrund Vergleiche zum Vorjahr, Durchschnittswerte, Vergleiche mit dem Kantonsdurchschnitt sind erst möglich, wenn mehrere Rechnungsabschlüsse nach HRM2 vorliegen. Sobald mehrere Rechnungsabschlüsse nach HRM2 vorliegen, werden auch die Richtwerte zu den Finanzkennzahlen vom Kanton neu definiert werden können.

Kennzahl	Rechnung 2016
Gesamthaushalt	
Nettoverschuldungsquotient	-88.8 %
Selbstfinanzierungsgrad	211.4 %
Zinsbelastungsanteil	0.0 %
Bruttoverschuldungsanteil	25.5 %
Investitionsanteil	11.9 %
Kapitaldienstanteil	5.3 %
Nettoschuld in Franken pro Einwohner	-2'212.82
Selbstfinanzierungsanteil	15.5 %
Nettozinsbelastungsanteil	-0.4 %
Massgebliches Eigenkapital pro Einwohner	2'520.00
Allgemeiner Haushalt	
Selbstfinanzierungsgrad	405.4 %
Bilanzüberschussquotient	89.9 %
Wasserversorgung	
Selbstfinanzierungsgrad	144.5 %
Kostendeckungsgrad	108.2 %
Werterhaltungsquote	16.2 %
Abwasserentsorgung	
Selbstfinanzierungsgrad	89.8 %
Kostendeckungsgrad	90.1 %
Werterhaltungsquote	11.9 %
Abfall	
Kostendeckungsgrad	103.7 %

Mit dem Voranschlag 2009 wurde die Steueranlage von Gerzensee um 1,1 Steueranlagezehntel auf 1.54 Einheiten gesenkt. Mit dieser Steuersenkung wurden in den Folgejahren bewusst Aufwandüberschüsse prognostiziert.

Nach dem Ertragsüberschuss des Jahres 2016 von rund Fr. 316'000.– ist für das Jahr 2017 ein Aufwandüberschuss von Fr. 50'400.– budgetiert. Das bestehende Eigenkapital (Bilanzüberschuss) von derzeit rund 2,605 Mio. Franken entspricht rund 13 Steueranlagezehntel. Auch im Budget- und Finanzplanprozess für die Jahre 2018 und fortfolgende nach der Einführung des harmonisierten Rechnungsmodells 2 (HRM2) wird die Exekutive das Ziel, das Haushaltsgleichgewicht aufrecht zu erhalten, weiter verfolgen und jeweils im Budgetprozess eine mögliche Anpassung der Steueranlage prüfen. Der Entwicklung der Steuererträge gilt es nach dem im Jahr 2016 gegenüber dem Budget um rund CHF 350'000.– tieferen Ertrag bei den Einkommenssteuern weiterhin besondere Beachtung zu schenken.

1.2 Genehmigung der Jahresrechnung

Der Gemeinderat beantragt der Gemeindeversammlung, die Jahresrechnung 2016 in der vorliegenden Form zu genehmigen.

Der Gemeinderat von Gerzensee hat die vorliegenden Jahresrechnung 2016 inkl. aller Bestandteile an der Sitzung vom 21. April 2017 genehmigt und beantragt der Gemeindeversammlung die Jahresrechnung 2016 wie folgt zu genehmigen (Nachkredite in der Kompetenz der Gemeindeversammlung sind keine zu genehmigen):

ERFOLGSRECHNUNG

Aufwand Gesamthaushalt	CHF	5'657'041.27
Ertrag Gesamthaushalt	CHF	5'964'984.86
Ertragsüberschuss	CHF	307'943.59

davon

Aufwand Allgemeiner Haushalt	CHF	5'012'459.66
Ertrag Allgemeiner Haushalt	CHF	5'324'902.46
Ertragsüberschuss	CHF	312'442.80

Aufwand Wasserversorgung	CHF	223'341.70
Ertrag Wasserversorgung	CHF	241'668.55
Ertragsüberschuss	CHF	18'326.85

Aufwand Abwasserentsorgung	CHF	301'372.20
Ertrag Abwasserentsorgung	CHF	274'135.55
Aufwandüberschuss	CHF	27'236.65

Aufwand Abfall	CHF	119'867.71
Ertrag Abfall	CHF	124'278.30
Ertragsüberschuss	CHF	4'410.59

INVESTITIONSRECHNUNG

Ausgaben	CHF	665'017.90
Einnahmen	CHF	230'000.00
Nettoinvestitionen	CHF	435'017.90

NACHKREDITE

in der Kompetenz der Gemeindeversammlung	CHF	0.00
--	-----	------

Aus Kostengründen wurde darauf verzichtet, die Detailrechnung 2016 in der Infobroschüre 01/2017 abzudrucken. Die Detailrechnung kann in der Online-Version der Infobroschüre auf unserer Homepage www.gerzensee.ch/de/politik/gemeindeversammlung/ eingesehen werden. Die Detailrechnung kann auch am Schalter, telefonisch (031 781 01 88) oder per Mail (info@gerzensee.ch) angefordert werden.

1.3 Bericht zum Datenschutz

Gemäss Art. 9 des Datenschutzreglements erstattet die Aufsichtsstelle Datenschutz der Gemeindeversammlung einmal jährlich Bericht. Der Gemeinderat wird an der Gemeindeversammlung über den schriftlichen Bericht unserer Aufsichtsstelle (ROD Treuhand), welcher anlässlich der Revision der Jahresrechnung 2016 erstellt wird, orientieren können.

Gesamter Haushalt		Rechnung 2016	Budget 2016
Betrieblicher Aufwand			
30	Personalaufwand	998'544.48	1'044'200
31	Sach- und übriger Betriebsaufwand	973'821.80	1'064'600
33	Abschreibungen Verwaltungsvermögen	317'647.55	338'000
35	Einlagen in Fonds und Spezialfinanzierungen	320'047.75	602'800
36	Transferaufwand	2'984'845.35	2'931'100
37	Durchlaufende Beiträge		
	Total Betrieblicher Aufwand	5'594'906.93	5'980'700
Betrieblicher Ertrag			
40	Fiskalertrag	3'705'018.40	3'543'800
41	Regalien und Konzessionen	53'316.00	57'500
42	Entgelte	851'681.75	1'080'900
43	Verschiedene Erträge		
45	Entnahmen aus Fonds und Spezialfinanzierungen	4'203.20	12'300
46	Transferertrag	1'215'670.46	1'178'700
47	Durchlaufende Beiträge		
	Total Betrieblicher Ertrag	5'829'889.81	5'873'200
	Ergebnis aus betrieblicher Tätigkeit	234'982.88	-107'500
34	Finanzaufwand	62'134.34	78'900
44	Finanzertrag	113'086.45	116'100
	Ergebnis aus Finanzierung	50'952.11	37'200
	Operatives Ergebnis	285'934.99	-70'300
38	Ausserordentlicher Aufwand		
48	Ausserordentlicher Ertrag	22'008.60	
	Ausserordentliches Ergebnis	22'008.60	
	Gesamtergebnis Erfolgsrechnung	307'943.59	-70'300

Allgemeiner Haushalt		Rechnung 2016	Budget 2016
Betrieblicher Aufwand			
30	Personalaufwand	976'027.28	1'016'500
31	Sach- und übriger Betriebsaufwand	797'316.04	844'500
33	Abschreibungen Verwaltungsvermögen	316'113.70	329'200
35	Einlagen in Fonds und Spezialfinanzierungen		
36	Transferaufwand	2'860'868.30	2'815'800
37	Durchlaufende Beiträge		
	Total Betrieblicher Aufwand	4'950'325.32	5'006'000
Betrieblicher Ertrag			
40	Fiskalertrag	3'705'018.40	3'543'800
41	Regalien und Konzessionen	53'316.00	57'500
42	Entgelte	234'406.85	187'700
43	Verschiedene Erträge		
45	Entnahmen aus Fonds und Spezialfinanzierungen	2'669.35	3'500
46	Transferertrag	1'215'670.46	1'178'700
47	Durchlaufende Beiträge		
	Total Betrieblicher Ertrag	5'211'081.06	4'971'200
Ergebnis aus betrieblicher Tätigkeit		260'755.74	-34'800
34	Finanzaufwand	62'134.34	78'900
44	Finanzertrag	91'812.80	94'500
	Ergebnis aus Finanzierung	29'678.46	15'600
Operatives Ergebnis		290'434.20	-19'200
38	Ausserordentlicher Aufwand		
48	Ausserordentlicher Ertrag	22'008.60	
	Ausserordentliches Ergebnis	22'008.60	
Gesamtergebnis Erfolgsrechnung		312'442.80	-19'200

Wasserversorgung		Rechnung 2016	Budget 2016
Betrieblicher Aufwand			
30	Personalaufwand	21'207.20	24'100
31	Sach- und übriger Betriebsaufwand	42'964.85	64'200
33	Abschreibungen Verwaltungsvermögen		3'800
35	Einlagen in Fonds und Spezialfinanzierungen	126'791.45	241'800
36	Transferaufwand	32'378.20	20'600
37	Durchlaufende Beiträge		
	Total Betrieblicher Aufwand	223'341.70	354'500
Betrieblicher Ertrag			
40	Fiskalertrag		
41	Regalien und Konzessionen		
42	Entgelte	230'254.20	340'400
43	Verschiedene Erträge		
45	Entnahmen aus Fonds und Spezialfinanzierungen		3'800
46	Transferertrag		
47	Durchlaufende Beiträge		
	Total Betrieblicher Ertrag	230'254.20	344'200
Ergebnis aus betrieblicher Tätigkeit		6'912.50	-10'300
34	Finanzaufwand		
44	Finanzertrag	11'414.35	8'200
	Ergebnis aus Finanzierung	11'414.35	8'200
Operatives Ergebnis		18'326.85	-2'100
38	Ausserordentlicher Aufwand		
48	Ausserordentlicher Ertrag		
	Ausserordentliches Ergebnis		
Gesamtergebnis Erfolgsrechnung		18'326.85	-2'100

Abwasserentsorgung		Rechnung 2016	Budget 2016
Betrieblicher Aufwand			
30	Personalaufwand	1'310.00	3'600
31	Sach- und übriger Betriebsaufwand	32'612.00	48'100
33	Abschreibungen Verwaltungsvermögen	1'533.85	5'000
35	Einlagen in Fonds und Spezialfinanzierungen	193'256.30	361'000
36	Transferaufwand	72'660.05	74'900
37	Durchlaufende Beiträge		
	Total Betrieblicher Aufwand	301'372.20	492'600
Betrieblicher Ertrag			
40	Fiskalertrag		
41	Regalien und Konzessionen		
42	Entgelte	263'267.90	427'800
43	Verschiedene Erträge		
45	Entnahmen aus Fonds und Spezialfinanzierungen	1'533.85	5'000
46	Transferertrag		
47	Durchlaufende Beiträge		
	Total Betrieblicher Ertrag	264'801.75	432'800
	Ergebnis aus betrieblicher Tätigkeit	-36'570.45	-59'800
34	Finanzaufwand		
44	Finanzertrag	9'333.80	12'800
	Ergebnis aus Finanzierung	9'333.80	12'800
	Operatives Ergebnis	-27'236.65	-47'000
38	Ausserordentlicher Aufwand		
48	Ausserordentlicher Ertrag		
	Ausserordentliches Ergebnis		
	Gesamtergebnis Erfolgsrechnung	-27'236.65	-47'000

Abfall		Rechnung 2016	Budget 2016
Betrieblicher Aufwand			
30	Personalaufwand		
31	Sach- und übriger Betriebsaufwand	100'928.91	107'800
33	Abschreibungen Verwaltungsvermögen		
35	Einlagen in Fonds und Spezialfinanzierungen		
36	Transferaufwand	18'938.80	19'800
37	Durchlaufende Beiträge		
	Total Betrieblicher Aufwand	119'867.71	127'600
Betrieblicher Ertrag			
40	Fiskalertrag		
41	Regalien und Konzessionen		
42	Entgelte	123'752.80	125'000
43	Verschiedene Erträge		
45	Entnahmen aus Fonds und Spezialfinanzierungen		
46	Transferertrag		
47	Durchlaufende Beiträge		
	Total Betrieblicher Ertrag	123'752.80	125'000
Ergebnis aus betrieblicher Tätigkeit		3'885.09	-2'600
34	Finanzaufwand		
44	Finanzertrag	525.50	600
	Ergebnis aus Finanzierung	525.50	600
Operatives Ergebnis		4'410.59	-2'000
38	Ausserordentlicher Aufwand		
48	Ausserordentlicher Ertrag		
	Ausserordentliches Ergebnis		
Gesamtergebnis Erfolgsrechnung		4'410.59	-2'000

Aktiven		01.01.2016	Zugang	Abgang	31.12.2016
1	Aktiven	8'951'651.21	20'928'347.90	20'693'948.72	9'186'050.39
10	Finanzvermögen	5'004'420.21	20'263'330.00	20'146'301.17	5'121'449.04
100	Flüssige Mittel und kurzfristige Geldanlagen	2'179'544.67	6'513'165.70	6'638'511.98	2'054'198.39
1000	Kasse	4'261.00	83'190.70	86'598.30	853.40
10000	Kasse	4'261.00	83'190.70	86'598.30	853.40
10000.01	Kasse	1'004.15	83'190.70	83'341.45	853.40
10000.02	Kassen Schulen Region Gerzensee (Klassenkassen)	3'256.85	0.00	3'256.85	0.00
1001	Post	503'889.80	1'142'089.85	843'968.31	802'011.34
10010	Post	503'889.80	1'142'089.85	843'968.31	802'011.34
10010.01	PostFinance (Geschäftskonto)	198'773.45	1'141'932.85	843'968.31	496'737.99
10010.02	PostFinance (E-Sparkonto)	305'116.35	157.00	0.00	305'273.35
1002	Bank	1'671'393.87	5'287'885.15	5'707'945.37	1'251'333.65
10020	Bank	1'671'393.87	5'287'885.15	5'707'945.37	1'251'333.65
10020.01	Bank SLM (Kontokorrent)	707'913.28	5'287'435.00	5'207'906.47	787'441.81
10020.02	Berner Kantonalbank (Kontokorrent)	4'146.04	0.00	38.90	4'107.14
10020.03	Bank SLM (Aktionärskonto)	101'055.25	124.70	0.00	101'179.95
10020.04	Bank SLM (Sparkonto Firmen)	858'279.30	325.45	500'000.00	358'604.75
101	Forderungen	1'470'267.55	13'626'758.60	13'489'414.55	1'607'611.60
1010	Forderungen aus Lieferungen und Leistungen gegenüber Dritten	137'331.10	679'052.25	569'474.15	246'909.20
10100	Forderungen aus Lieferungen und Leistungen gegenüber Dritten	137'331.10	679'052.25	569'474.15	246'909.20
10100.01	diverse Forderungen/Debitoren	99'937.10	233'574.35	148'382.40	185'129.05
10100.02	Forderungen Gebührenfakturierung	41'394.00	445'477.90	421'091.75	65'780.15
10100.99	Wertberichtigungen auf Forderungen aus Lieferungen und Leistungen	-4'000.00	0.00	0.00	-4'000.00
1011	Kontokorrente mit Dritten	6'346.70	0.00	6'346.70	0.00
10110	Kontokorrente mit Dritten	6'346.70	0.00	6'346.70	0.00
10110.01	AVAG (Kontokorrent)	6'346.70	0.00	6'346.70	0.00

Aktiven	01.01.2016	Zugang	Abgang	31.12.2016
1012 Steuerforderungen	906'247.50	11'073'029.90	11'272'265.20	707'012.20
10120 Forderungen allgemeine Gemeindesteuern	906'247.50	11'073'029.90	11'272'265.20	707'012.20
10120.01 Steuerguthaben NESKO	953'747.50	5'473'682.20	5'598'917.50	828'512.20
10120.10 Girokonto Kanton	0.00	5'599'347.70	5'599'347.70	0.00
10120.99 Wertberichtigung auf Forderungen allg. Gemeindesteuern	-47'500.00	0.00	74'000.00	-121'500.00
1014 Transferforderungen	382'000.00	1'815'351.40	1'572'351.40	625'000.00
10140 Transferforderungen	382'000.00	1'815'351.40	1'572'351.40	625'000.00
10140.01 Lastenausgleich Fürsorge	382'000.00	606'025.65	593'025.65	395'000.00
10140.02 Lastenverteilung Lehrerbesoldungen	0.00	979'325.75	979'325.75	0.00
10140.03 Beiträge Kanton (Sollstellung Subv.)	0.00	230'000.00	0.00	230'000.00
1019 Übrige Forderungen	38'342.25	59'325.05	68'977.10	28'690.20
10190 Übrige Forderungen	994.50	661.30	0.00	1'655.80
10190.01 Verrechnungssteuer	994.50	661.30	0.00	1'655.80
10192 MWST Vorsteuerguthaben	37'347.75	58'663.75	68'977.10	27'034.40
10192.10 MWST-Vorsteuerguthaben Wasserversorgung	16'630.45	28'949.05	39'348.70	6'230.80
10192.20 MWST-Vorsteuerguthaben Abwasserentsorgung	16'578.80	21'795.25	20'766.25	17'607.80
10192.30 MWST-Vorsteuerguthaben Abfall	4'138.50	7'919.45	8'862.15	3'195.80
104 Aktive Rechnungsabgrenzungen	16'366.04	123'395.70	16'366.04	123'395.70
1041 Sach- und übriger Betriebsaufwand	2'082.00	2'150.00	2'082.00	2'150.00
10410 Sach- und übriger Betriebsaufwand	2'082.00	2'150.00	2'082.00	2'150.00
10410.01 Aktive RA Sach- und übriger Betriebsaufwand	2'082.00	2'150.00	2'082.00	2'150.00
1042 Steuern	0.00	110'000.00	0.00	110'000.00
10420 Steuern	0.00	110'000.00	0.00	110'000.00
10420.01 Aktive RA Steuerteilungsansprüche	0.00	110'000.00	0.00	110'000.00
1043 Transfers der Erfolgsrechnung	14'284.04	11'245.70	14'284.04	11'245.70
10430 Transfers der Erfolgsrechnung	14'284.04	11'245.70	14'284.04	11'245.70
10430.01 Aktive RA Transfers der Erfolgsrechnung	14'284.04	11'245.70	14'284.04	11'245.70

Aktiven		01.01.2016	Zugang	Abgang	31.12.2016
107	Finanzanlagen	15'967.95	10.00	2'008.60	13'969.35
1070	Aktien und Anteilscheine	15'967.95	10.00	2'008.60	13'969.35
10700	Aktien und Anteilscheine	15'967.95	10.00	2'008.60	13'969.35
10700.01	Aktien Valiant Holding AG	14'278.00	0.00	2'008.60	12'269.40
10700.02	Aktie Bank SLM AG	1'465.00	10.00	0.00	1'475.00
10700.03	Aktien BLS AG	224.95	0.00	0.00	224.95
108	Sachanlagen FV	1'322'274.00	0.00	0.00	1'322'274.00
1080	Grundstücke FV	600'000.00	0.00	0.00	600'000.00
10800	Grundstücke FV	600'000.00	0.00	0.00	600'000.00
10800.02	Land im Baurecht Schmittengut	600'000.00	0.00	0.00	600'000.00
1084	Gebäude FV	722'274.00	0.00	0.00	722'274.00
10840	Gebäude FV	722'274.00	0.00	0.00	722'274.00
10840.01	Lehrerhaus	722'274.00	0.00	0.00	722'274.00
14	Verwaltungsvermögen	3'947'231.00	665'017.90	547'647.55	4'064'601.35
140	Sachanlagen VV	3'937'727.00	665'017.90	547'647.55	4'055'097.35
1401	Strassen / Verkehrswege	0.00	82'399.40	3'127.15	79'272.25
14010	Allgemeiner Haushalt	0.00	82'399.40	3'127.15	79'272.25
14010.01	Strassen/Verkehrswege allg. Haushalt	0.00	82'399.40	0.00	82'399.40
14010.99	WB Strassen/Verkehrswege allg. Haushalt	0.00	0.00	3'127.15	-3'127.15
1403	Übrige Tiefbauten	0.00	113'611.50	1'533.85	112'077.65
14032	Abwasserentsorgung	0.00	113'611.50	1'533.85	112'077.65
14032.01	Tiefbauten Abwasserentsorgung (SF)	0.00	113'611.50	0.00	113'611.50
14032.99	WB Tiefbauten Abwasserentsorgung (SF)	0.00	0.00	1'533.85	-1'533.85
1404	Hochbauten	0.00	54'858.20	2'194.35	52'663.85
14040	Allgemeiner Haushalt	0.00	54'858.20	2'194.35	52'663.85
14040.01	Hochbauten allg. Haushalt	0.00	54'858.20	0.00	54'858.20
14040.99	WB Hochbauten allg. Haushalt	0.00	0.00	2'194.35	-2'194.35

Aktiven	01.01.2016	Zugang	Abgang	31.12.2016
1406 Mobilien VV	0.00	8'127.80	1'625.55	6'502.25
14060 Allgemeiner Haushalt	0.00	8'127.80	1'625.55	6'502.25
14060.01 Fahrzeuge, Geräte, Anlagen, Maschinen, Informatik	0.00	8'127.80	0.00	8'127.80
14060.99 WB Mobilien VV	0.00	0.00	1'625.55	-1'625.55
1407 Anlagen im Bau VV	0.00	406'021.00	230'000.00	176'021.00
14070 Allgemeiner Haushalt	0.00	4'229.00	0.00	4'229.00
14070.01 Anlagen im Bau VV allg. Haushalt	0.00	4'229.00	0.00	4'229.00
14071 Wasserversorgung	0.00	330'461.70	230'000.00	100'461.70
14071.01 Anlagen im Bau Wasserversorgung	0.00	330'461.70	230'000.00	100'461.70
14072 Abwasserentsorgung	0.00	71'330.30	0.00	71'330.30
14072.01 Anlagen im Bau Abwasserentsorgung	0.00	71'330.30	0.00	71'330.30
1409 Übrige Sachanlagen	3'937'727.00	0.00	309'166.65	3'628'560.35
14099 Sammelkonto bestehendes Verwaltungsvermögen beim Übergang auf HRM2	3'937'727.00	0.00	309'166.65	3'628'560.35
14099.01 Bestehendes Verwaltungsvermögen allgemeiner Haushalt	3'710'000.00	0.00	0.00	3'710'000.00
14099.10 Bestehendes Verwaltungsvermögen Wasserversorgung	227'725.00	0.00	0.00	227'725.00
14099.20 Bestehendes Verwaltungsvermögen Abwasserentsorgung	1.00	0.00	0.00	1.00
14099.21 Bestehendes Verwaltungsvermögen ARA-Verband Münsingen	1.00	0.00	0.00	1.00
14099.99 Wertberichtigung bestehendes VV allg. Haushalt	0.00	0.00	309'166.65	-309'166.65
145 Beteiligungen, Grundkapitalien	9'504.00	0.00	0.00	9'504.00
1455 Beteiligungen an privaten Unternehmungen	4'502.00	0.00	0.00	4'502.00
14550 Allgemeiner Haushalt	4'502.00	0.00	0.00	4'502.00
14550.01 AVAG, Aktien	4'500.00	0.00	0.00	4'500.00
14550.03 Wohn- und Pflegeheim Riggisberg, Aktien Nr. 177-184	1.00	0.00	0.00	1.00
14550.04 Alterssitz Nehaus Aaretal AG, Aktien	1.00	0.00	0.00	1.00
1456 Beteiligungen an private Organisationen ohne Erwerbszweck	5'002.00	0.00	0.00	5'002.00

Aktiven		01.01.2016	Zugang	Abgang	31.12.2016
14560	Allgemeiner Haushalt	5'002.00	0.00	0.00	5'002.00
14560.01	Wohnbaugenossenschaft Schmittengut	5'000.00	0.00	0.00	5'000.00
14560.02	Eishalle Sagibach	1.00	0.00	0.00	1.00
14560.03	Genossenschaft Volkshochschule Aare-/Kiesental	1.00	0.00	0.00	1.00

Passiven		01.01.2016	Zugang	Abgang	31.12.2016
2	Passiven	8'951'651.21	2'725'093.96	2'490'694.78	9'186'050.39
20	Fremdkapital	2'917'990.32	2'069'865.97	2'439'915.68	2'547'940.61
200	Laufende Verbindlichkeiten	627'131.87	1'776'570.49	1'890'061.28	513'641.08
2000	Laufende Verbindlichkeiten aus Lieferungen und Leistungen von Dritten	592'434.27	898'816.74	1'014'473.68	476'777.33
20000	Kreditoren	592'434.27	656'118.43	771'775.37	476'777.33
20000.01	diverse Kreditoren	592'434.27	656'118.43	771'775.37	476'777.33
20001	Kreditoren Sozial- und Personalversicherungen	0.00	242'698.31	242'698.31	0.00
20001.01	Ausgleichskasse	0.00	111'558.46	111'558.46	0.00
20001.02	Pensionskasse	0.00	94'983.60	94'983.60	0.00
20001.03	Familienausgleichskasse	0.00	13'800.00	13'800.00	0.00
20001.04	Unfallversicherung	0.00	13'061.70	13'061.70	0.00
20001.05	Krankenversicherung	0.00	9'294.55	9'294.55	0.00
2001	Kontokorrente mit Dritten	0.00	73'124.85	73'124.85	0.00
20012	Kontokorrente mit andern Dritten	0.00	73'124.85	73'124.85	0.00
20012.01	Kontokorrent AVAG	0.00	73'124.85	73'124.85	0.00
2002	Steuern	17'977.45	36'564.65	34'504.65	20'037.45
20022	Steuerschulden MWST	17'977.45	36'564.65	34'504.65	20'037.45
20022.10	MWST-Umsatzsteuer Wasserversorgung	3'064.00	5'761.65	5'197.20	3'628.45
20022.20	MWST-Umsatzsteuer Abwasserentsorgung	12'095.90	21'062.25	19'111.90	14'046.25
20022.30	MWST-Umsatzsteuer Abfall	2'817.55	9'740.75	10'195.55	2'362.75
2003	Erhaltene Anzahlungen von Dritten	16'720.15	106.15	0.00	16'826.30
20030	Erhaltene Anzahlungen von Dritten	16'720.15	106.15	0.00	16'826.30
20030.01	Sammelkonto div. Grabunterhalt-Depot	16'720.15	106.15	0.00	16'826.30
2005	Interne Kontokorrente	0.00	767'958.10	767'958.10	0.00
20050	Kontokorrente mit zu konsolidierenden Einheiten	0.00	767'958.10	767'958.10	0.00
20050.98	Lohndurchgangskonto	0.00	729'730.65	729'730.65	0.00
20050.99	Durchgangskonto	0.00	38'227.45	38'227.45	0.00

Passiven		01.01.2016	Zugang	Abgang	31.12.2016
204	Passive Rechnungsabgrenzung	195'602.45	166'116.53	195'602.45	166'116.53
2040	Personalaufwand	8'625.30	9'806.68	8'625.30	9'806.68
20400	Personalaufwand	8'625.30	9'806.68	8'625.30	9'806.68
20400.01	Passive RA Personalaufwand	8'625.30	9'806.68	8'625.30	9'806.68
2041	Sach- und übriger Betriebsaufwand	64'951.80	63'789.40	64'951.80	63'789.40
20410	Sach- und übriger Betriebsaufwand	64'951.80	63'789.40	64'951.80	63'789.40
20410.01	Passive RA Sach- und übriger Betriebsaufwand	64'951.80	63'789.40	64'951.80	63'789.40
2042	Steuern	81'619.70	42'475.20	81'619.70	42'475.20
20420	Steuern	81'619.70	42'475.20	81'619.70	42'475.20
20420.01	Passive RA Steuern	81'619.70	42'475.20	81'619.70	42'475.20
2043	Transfers der Erfolgsrechnung	35'155.65	23'396.75	35'155.65	23'396.75
20430	Transfers der Erfolgsrechnung	35'155.65	23'396.75	35'155.65	23'396.75
20430.01	Passive RA Transfers der Erfolgsrechnung	35'155.65	23'396.75	35'155.65	23'396.75
2044	Finanzaufwand / Finanzertrag	5'250.00	8'313.50	5'250.00	8'313.50
20440	Finanzaufwand / Finanzertrag	5'250.00	8'313.50	5'250.00	8'313.50
20440.01	Passive RA Finanzaufwand / Finanzertrag	5'250.00	8'313.50	5'250.00	8'313.50
2046	Passive Rechnungsabgrenzung Investitionsrechnung	0.00	18'335.00	0.00	18'335.00
20460	Passive Rechnungsabgrenzung Investitionsrechnung	0.00	18'335.00	0.00	18'335.00
20460.01	Passive RA Passive Rechnungsabgrenzung Investitionsrechnung	0.00	18'335.00	0.00	18'335.00
205	Kurzfristige Rückstellungen	135'510.00	-3'100.00	76'610.00	55'800.00
2050	Kurzfristige Rückstellungen aus Mehrleistungen des Personals	58'900.00	-3'100.00	0.00	55'800.00
20500	Kurzfristige Rückstellungen aus Mehrleistungen des Personals	58'900.00	-3'100.00	0.00	55'800.00
20500.01	Kurzfristige Rückstellungen aus Mehrleistungen des Personals	58'900.00	-3'100.00	0.00	55'800.00

Passiven		01.01.2016	Zugang	Abgang	31.12.2016
2058	Kurzfristige Rückstellungen der Investitionsrechnung	76'610.00	0.00	76'610.00	0.00
20580	Kurzfristige Rückstellungen für Sachanlagen der Investitionsrechnung	76'610.00	0.00	76'610.00	0.00
20580.01	Kurzfristige Rückstellungen für Sachanlagen der Investitionsrechnung	76'610.00	0.00	76'610.00	0.00
206	Langfristige Finanzverbindlichkeiten	1'000'000.00	0.00	0.00	1'000'000.00
2064	Darlehen, Schuldscheine	1'000'000.00	0.00	0.00	1'000'000.00
20640	Darlehen, Schuldscheine	1'000'000.00	0.00	0.00	1'000'000.00
20640.01	Suva, Darlehen	1'000'000.00	0.00	0.00	1'000'000.00
208	Langfristige Rückstellungen	640'000.00	110'000.00	260'000.00	490'000.00
2089	Übrige langfristige Rückstellungen der Erfolgsrechnung	640'000.00	110'000.00	260'000.00	490'000.00
20890	Langfristige Rückstellungen für Steuerteilungen	640'000.00	110'000.00	260'000.00	490'000.00
20890.01	Langfristige Rückstellungen für Steuerteilungen (Zahlung wahrscheinlich in Folgeperiode)	640'000.00	110'000.00	260'000.00	490'000.00
209	Verbindlichkeiten gegenüber Spezialfinanzierungen und Fonds im Fremdkapital	319'746.00	20'278.95	17'641.95	322'383.00
2091	Verbindlichkeiten gegenüber Fonds im FK	56'807.00	0.00	0.00	56'807.00
20910	Schutzraumersatzabgaben	56'807.00	0.00	0.00	56'807.00
20910.01	Schutzraumersatzabgaben	56'807.00	0.00	0.00	56'807.00
2092	Verbindlichkeiten gegenüber Legaten und Stiftungen ohne eigene Rechtspersönlichkeit im FK	262'939.00	20'278.95	17'641.95	265'576.00
20920	Verbindlichkeiten gegenüber Legaten und Stiftungen ohne eigene Rechtspersönlichkeit im FK	262'939.00	20'278.95	17'641.95	265'576.00
20920.01	Lindemannfonds	215'547.60	1'331.85	11'616.35	205'263.10
20920.02	Krankenhilfsfond	25'828.00	164.00	0.00	25'992.00
20920.03	Legat Stuker Hans Jürg	15'537.80	98.65	0.00	15'636.45
20920.05	Guthaben Schule Gerzensee	2'768.75	0.00	2'768.75	0.00
20920.06	Kassen Schulen Region Gerzensee (Klassenkassen)	3'256.85	0.00	3'256.85	0.00
20920.07	Guthaben Schule Region Gerzensee	0.00	18'684.45	0.00	18'684.45

Passiven		01.01.2016	Zugang	Abgang	31.12.2016
29	Eigenkapital	6'033'660.89	655'227.99	50'779.10	6'638'109.78
290	Verpflichtungen (+) bzw. Vorschüsse (-) gegenüber Spezialfinanzierungen	604'043.28	22'737.44	27'236.65	599'544.07
2900	Spezialfinanzierungen im EK	604'043.28	22'737.44	27'236.65	599'544.07
29001	Spezialfinanzierung Wasserversorgung	263'973.78	18'326.85	0.00	282'300.63
29001.01	Spezialfinanzierung Wasserversorgung	263'973.78	18'326.85	0.00	282'300.63
29002	Spezialfinanzierung Abwasserentsorgung	257'310.30	0.00	27'236.65	230'073.65
29002.01	Spezialfinanzierung Abwasserentsorgung	257'310.30	0.00	27'236.65	230'073.65
29003	Spezialfinanzierung Abfall	82'759.20	4'410.59	0.00	87'169.79
29003.01	Spezialfinanzierung Abfall	82'759.20	4'410.59	0.00	87'169.79
293	Vorfinanzierungen	2'828'749.70	320'047.75	21'533.85	3'127'263.60
2930	Vorfinanzierungen	2'828'749.70	320'047.75	21'533.85	3'127'263.60
29300	Allgemeiner Haushalt	39'808.30	0.00	20'000.00	19'808.30
29300.01	SF Mehrwertabschöpfungen	39'808.30	0.00	20'000.00	19'808.30
29301	Wasserversorgung Werterhalt	1'485'928.95	126'791.45	0.00	1'612'720.40
29301.01	Wasserversorgung Werterhalt	1'485'928.95	126'791.45	0.00	1'612'720.40
29302	Abwasserentsorgung Werterhalt	1'303'012.45	193'256.30	1'533.85	1'494'734.90
29302.01	Abwasserentsorgung Werterhalt	1'303'012.45	193'256.30	1'533.85	1'494'734.90
296	Neubewertungsreserve Finanzvermögen	308'211.55	0.00	2'008.60	306'202.95
2960	Neubewertungsreserve Finanzvermögen	308'211.55	0.00	2'008.60	306'202.95
29600	Neubewertungsreserve Finanzvermögen	308'211.55	0.00	2'008.60	306'202.95
29600.01	Neubewertungsreserve Finanzvermögen	308'211.55	0.00	2'008.60	306'202.95
299	Bilanzüberschuss/-fehlbetrag	2'292'656.36	312'442.80	0.00	2'605'099.16
2990	Jahresergebnis	0.00	312'442.80	0.00	312'442.80
29900	Jahresergebnis	0.00	312'442.80	0.00	312'442.80
29900.00	Jahresergebnis	0.00	312'442.80	0.00	312'442.80

Passiven		01.01.2016	Zugang	Abgang	31.12.2016
2999	Kumulierte Ergebnisse der Vorjahre	2'292'656.36	0.00	0.00	2'292'656.36
29990	Kumulierte Ergebnisse der Vorjahre	2'292'656.36	0.00	0.00	2'292'656.36
29990.00	Kumulierte Ergebnisse der Vorjahre	2'292'656.36	0.00	0.00	2'292'656.36

Einzelkonten nach Funktionen

		Aufwand	Rechnung 2016 Ertrag	Aufwand	Budget 2016 Ertrag
0	Allgemeine Verwaltung Nettoergebnis	736'755.42	195'742.80 541'012.62	807'700	191'600 616'100
01	Legislative und Exekutive Nettoergebnis	108'956.17	689.00 108'267.17	120'600	120'600
011	Legislative Nettoergebnis	18'418.55	689.00 17'729.55	19'200	19'200
0110	Legislative Nettoergebnis	18'418.55	689.00 17'729.55	19'200	19'200
3000.01	Löhne, Tag- und Sitzungsgelder an Wahlausschuss	1'080.00		800	
3102.01	Drucksachen, Publikationen	4'625.10		4'000	
3130.01	Dienstleistungen Dritter (Porti)	3'441.40		3'100	
3132.01	Honorare externe Berater, Gutachter	7'936.65		9'500	
3158.01	Unterhalt immaterielle Anlagen (Software)	188.20		200	
3170.01	Reisekosten und Spesen Wahlausschuss	547.20		1'000	
3636.01	Beiträge an Ortsparteien	600.00		600	
4260.01	Rückerstattungen Dritter		689.00		
012	Exekutive Nettoergebnis	90'537.62	90'537.62	101'400	101'400
0120	Exekutive Nettoergebnis	90'537.62	90'537.62	101'400	101'400
3000.01	Entschädigungen, Tag- und Sitzungsgelder an Gemeinderat und Kommissionen	65'240.00		70'000	
3050.01	AG-Beiträge AHV, IV, EO, ALV, Verwaltungskosten	2'689.36		2'500	
3053.01	AG-Beiträge an Unfallversicherungen	236.76		200	
3054.01	AG-Beiträge an Familienausgleichskasse	765.00		700	
3090.01	Aus- und Weiterbildung Behörden + Komm.	7'844.15		12'500	
3170.01	Reisekosten und Spesen	1'130.05		2'000	
3170.02	Jungbürgerfeier	1'379.30		3'500	
3199.01	Gemeinderatskredit	11'253.00		10'000	
02	Allgemeine Dienste Nettoergebnis	627'799.25	195'053.80 432'745.45	687'100	191'600 495'500

Einzelkonten nach Funktionen

		Aufwand	Rechnung 2016 Ertrag	Aufwand	Budget 2016 Ertrag
022	Allgemeine Dienste	607'571.85	176'494.40	659'800	175'300
	Nettoergebnis		431'077.45		484'500
0220	Allgemeine Dienste	607'571.85	176'494.40	659'800	175'300
	Nettoergebnis		431'077.45		484'500
3010.01	Löhne des Verwaltungspersonals	420'499.10		434'700	
3050.01	AG-Beiträge AHV, IV, EO, ALV, Verwaltungskosten	26'713.60		27'200	
3052.01	AG-Beiträge an Pensionskassen	35'794.75		36'200	
3053.01	AG-Beiträge an Unfallversicherungen	5'173.72		8'300	
3054.01	AG-Beiträge an Familienausgleichskasse	7'599.70		7'800	
3055.01	AG-Beiträge an Krankentaggeldversicherungen	4'709.80		3'000	
3090.01	Aus- und Weiterbildung des Personals	1'930.00		5'200	
3099.01	Übriger Personalaufwand	1'324.80		1'500	
3100.01	Büromaterial	918.15		5'000	
3102.01	Drucksachen, Publikationen	3'203.90		3'700	
3103.01	Fachliteratur, Zeitschriften	783.00		600	
3110.01	Büromöbel und Geräte			1'500	
3113.01	Anschaffung Hardware	-2'717.10		1'500	
3118.01	Anschaffung immaterielle Anlagen (Software)	22'249.85		21'000	
3130.01	Dienstleistungen Dritter (Telefon, Porti, etc.)	7'855.30		10'000	
3130.02	Mitglieder- und Verbandsbeiträge	2'573.00		2'800	
3132.01	Honorare externe Berater, Gutachter, Fachexperten etc.	15'085.30		30'000	
3133.01	Informatik-Nutzungsaufwand	1'293.10		1'900	
3134.01	Sachversicherungsprämien	6'641.90		7'500	
3150.01	Unterhalt Büromöbel und -geräte (Kopiergerät)	5'058.60		3'800	
3153.01	Informatik-Unterhalt (Hardware)	1'690.20		1'700	
3158.01	Unterhalt immaterielle Anlagen (Software)	11'072.10		15'800	
3161.01	Mieten, Benützungskosten Anlagen	4'704.48		4'700	
3170.01	Reisekosten und Spesen	771.90		700	
3611.01	Entschädigungen an Kantone	20'638.95		21'000	
3636.01	Beiträge an private Organisationen ohne Erwerbszweck	2'003.75		2'700	
4210.01	Gebühren für Amtshandlungen				200
4250.01	Verkäufe		140.10		200
4260.01	Rückerstattungen Dritter		7'668.35		3'500
4611.01	Entschädigungen von Kantonen		1'585.95		1'600
4612.01	Interene Verrechnung von Dienstleistungen (Spezialfinanzierungen)		29'830.00		30'900
4612.02	Entschädigungen von Gemeinden (FV Gelterfingen)		17'000.00		17'000
4635.01	Beiträge von privaten Unternehmungen		5'400.00		5'400
4910.01	Interne Verrechnung von Dienstleistungen		114'870.00		116'500

Einzelkonten nach Funktionen

		Aufwand	Rechnung 2016 Ertrag	Aufwand	Budget 2016 Ertrag
029	Verwaltungsliegenschaften	20'227.40	18'559.40	27'300	16'300
	Nettoergebnis		1'668.00		11'000
0290	Verwaltungsliegenschaften	20'227.40	18'559.40	27'300	16'300
	Nettoergebnis		1'668.00		11'000
3010.01	Löhne des Verwaltungs- und Betriebspersonals	5'773.82		8'200	
3050.01	AG-Beiträge AHV, IV, EO, ALV, Verwaltungskosten	42.98		200	
3053.01	AG-Beiträge an Unfallversicherungen	32.04		100	
3054.01	AG-Beiträge an Familienausgleichskasse	12.23		100	
3055.01	AG-Beiträge an Krankentaggeldversicherungen	8.83			
3101.01	Betriebs-, Verbrauchsmaterial	304.30		500	
3110.01	Büromöbel und Geräte			500	
3120.01	Ver- und Entsorgung Liegenschaften	8'076.70		10'900	
	Verwaltungsvermögen				
3134.01	Sachversicherungsprämien	1'569.85		1'600	
3144.01	Unterhalt Hochbauten, Gebäude	2'268.95		3'000	
3151.01	Unterhalt Apparate, Maschinen, Geräte, Fahrzeuge, Werkzeuge	637.70		1'200	
3910.01	Interne Verrechnung von Dienstleistungen	1'500.00		1'000	
4260.01	Rückerstattungen Dritter		4'381.40		1'800
4470.01	Pacht- und Mietzinse Liegenschaften VV		13'698.00		13'700
4472.01	Vergütung für Benützungen Liegenschaften VV		480.00		800
1	Öffentliche Ordnung und Sicherheit, Verteidigung	125'426.80	137'514.95	128'000	112'600
	Nettoergebnis	12'088.15			15'400
14	Allgemeines Rechtswesen	31'770.40	54'535.30	23'700	30'600
	Nettoergebnis	22'764.90		6'900	
140	Allgemeines Rechtswesen	31'770.40	54'535.30	23'700	30'600
	Nettoergebnis	22'764.90		6'900	
1400	Allgemeines Rechtswesen	31'770.40	54'535.30	23'700	30'600
	Nettoergebnis	22'764.90		6'900	
3130.01	Dienstleistungen Dritter (Gebühren Kanton)	3'550.60		3'200	
3130.02	Dienstleistungen Dritter (Baubewilligungsgebühren)	25'756.05		17'000	
3132.01	Honorare externe Berater, Gutachter, Fachexperten e (Vermessungswerk, Nachführung und Neuvermessung)	2'463.75		3'500	
4210.01	Gebühren für Amtshandlungen (Verwaltung)		9'714.60		7'000
4210.02	Gebühren für Amtshandlungen (Bau)		44'820.70		22'000

Einzelkonten nach Funktionen

		Aufwand	Rechnung 2016 Ertrag	Aufwand	Budget 2016 Ertrag
4631.01	Beiträge von Kanton (Datenbezug amtl. Vermessung)				1'600
15	Feuerwehr	70'678.90	73'546.50	70'900	73'000
	Nettoergebnis	2'867.60		2'100	
150	Feuerwehr	70'678.90	73'546.50	70'900	73'000
	Nettoergebnis	2'867.60		2'100	
1506	Regionale Feuerwehrorganisation	70'678.90	73'546.50	70'900	73'000
	Nettoergebnis	2'867.60		2'100	
3134.01	Sachversicherungsprämien	332.40		400	
3144.01	Unterhalt Feuerwehrmagazin			700	
3181.01	Forderungsverluste Ersatzabgaben Feuerwehr	908.10		800	
3632.01	Beiträge an Feuerwehr Region Gerzensee	69'438.40		69'000	
4200.01	Ersatzabgaben Feuerwehr		70'346.50		69'800
4470.01	Mietertrag Feuerwehrmagazin		3'200.00		3'200
16	Verteidigung	22'977.50	9'433.15	33'400	9'000
	Nettoergebnis		13'544.35		24'400
161	Militärische Verteidigung	1'687.85	5'676.00	10'000	5'400
	Nettoergebnis	3'988.15			4'600
1610	Militärische Verteidigung	1'687.85	5'676.00	10'000	5'400
	Nettoergebnis	3'988.15			4'600
3130.01	Dienstleistungen Dritter (Entlassungsfeier)	188.00		700	
3134.01	Sachversicherungsprämien	321.05		800	
3144.01	Unterhalt Hochbauten, Gebäude	678.80		8'000	
3160.01	Miete und Pacht Liegenschaften	500.00		500	
4260.01	Rückerstattungen Dritter		1'155.00		1'100
4612.01	Entschädigungen von Gemeinden für Benützung Schiessanlage		4'521.00		4'300
162	Zivile Verteidigung	21'289.65	3'757.15	23'400	3'600
	Nettoergebnis		17'532.50		19'800
1626	Regionale Zivilschutzorganisation	19'629.05	2'677.75	20'600	1'800
	Nettoergebnis		16'951.30		18'800

Einzelkonten nach Funktionen

		Aufwand	Rechnung 2016 Ertrag	Aufwand	Budget 2016 Ertrag
3120.01	Ver- und Entsorgung Liegenschaften Verwaltungsvermögen	2'475.95		200	
3134.01	Sachversicherungsprämien	143.75		200	
3144.01	Unterhalt Schutzräume	181.45		500	
3632.01	Beiträge an ZSO Gürbetal/RKZ	16'827.90		19'700	
4260.01	Rückerstattungen Dritter		1'767.75		200
4470.01	Pacht- und Mietzinse Liegenschaften VV		910.00		1'600
1627	Regionaler Führungsstab Nettoergebnis	1'660.60	1'079.40 581.20	2'800	1'800 1'000
3000.01	Löhne, Tag- und Sitzungsgelder an RFO	1'290.00		1'800	
3101.01	Betriebs-, Verbrauchsmaterial (RFO)			400	
3170.01	Reisekosten und Spesen (RFO)	370.60		600	
4612.01	Entschädigungen von Gemeinden (RFO)		1'079.40		1'800
2	Bildung Nettoergebnis	2'046'465.54	1'163'784.56 882'680.98	2'003'100	1'124'900 878'200
21	Obligatorische Schule Nettoergebnis	2'035'375.54	1'163'784.56 871'590.98	1'988'700	1'124'900 863'800
211	Eingangsstufe Nettoergebnis	330'083.95	216'361.80 113'722.15	325'900	221'900 104'000
2110	Kindergarten Nettoergebnis	330'083.95	216'361.80 113'722.15	325'900	221'900 104'000
3103.11	Bücher, Fachliteratur, Zeitschriften	1'505.40		1'100	
3104.11	Lehrmittel und Verbrauchsmaterial	11'021.00		11'800	
3119.11	Übrige nicht aktivierbare Anlagen (Mobilien)	5'770.35		5'000	
3130.11	Dienstleistungen Dritter (Porti etc.)	58.00		200	
3159.11	Unterhalt übrige mobile Anlagen	544.85		2'000	
3170.11	Reisekosten und Spesen	1'677.60		2'100	
3171.11	Exkursionen, Schulreisen und Lager	791.70		1'100	
3611.11	Gemeindeanteil Lastenausgleich Lehrergehälter Kindergarten	308'715.05		302'600	
4612.11	Entschädigungen/Schulgelder von Gemeinden		216'361.80		221'900

Einzelkonten nach Funktionen

		Aufwand	Rechnung 2016 Ertrag	Aufwand	Budget 2016 Ertrag
212	Primarstufe Nettoergebnis	730'173.50	536'082.85 194'090.65	659'100	525'500 133'600
2120	Primarstufe Nettoergebnis	730'173.50	536'082.85 194'090.65	659'100	525'500 133'600
3104.11	Lehrmittel und Schulmaterial allgemein	36'124.00		34'200	
3104.12	Lehrmittel Musik/Werken/Turnen	11'696.20		14'100	
3130.11	Dienstleistungen Dritter (Schwimmunterricht)	14'626.00		16'000	
3170.11	Reisekosten und Spesen	492.40		800	
3171.11	Exkursionen, Schulreisen und Lager	15'369.20		13'700	
3611.11	Gemeindeanteil Lastenausgleich Lehrergehälter Primarstufe	651'865.70		580'300	
4612.11	Entschädigungen/Schulgelder von Gemeinden		536'082.85		525'500
213	Oberstufe Nettoergebnis	384'776.79	296'953.95 87'822.84	385'900	271'000 114'900
2130	Sekundarstufe I Nettoergebnis	384'776.79	296'953.95 87'822.84	385'900	271'000 114'900
3104.11	Lehrmittel Hauswirtschaft			1'200	
3104.12	Lehrmittel und Schulmaterial allgemein	7'423.84		11'200	
3104.13	Lehrmittel Werken	3'780.00		4'200	
3105.11	Lebensmittel Hauswirtschaft	2'323.50		4'400	
3159.11	Unterhalt übrige mobile Anlagen (Hauswirtschaft)			400	
3160.11	Miete Hauswirtschaft	1'900.00		2'000	
3170.11	Reisekosten und Spesen	433.05		600	
3171.11	Exkursionen, Schulreisen und Lager	8'081.80		13'000	
3611.11	Gemeindeanteil Lastenausgleich Lehrergehälter Sekundarstufe 1	174'683.50		185'500	
3612.01	Beitrag an Sek.stufe 1 Wichtrach	186'151.10		163'400	
4612.01	Rückerstattungen Sek.stufe 1 Wichtrach		10'108.10		
4612.11	Entschädigungen/Schulgelder von Gemeinden		286'845.85		271'000
214	Musikschulen Nettoergebnis	40'082.95	40'082.95	37'800	37'800
2140	Musikschulen Nettoergebnis	40'082.95	40'082.95	37'800	37'800
3636.01	Beiträge an Musikschulen	40'082.95		37'800	

Einzelkonten nach Funktionen

		Aufwand	Rechnung 2016 Ertrag	Aufwand	Budget 2016 Ertrag
217	Schulliegenschaften	321'440.72	15'656.00	315'700	16'200
	Nettoergebnis		305'784.72		299'500
2170	Schulliegenschaften	321'440.72	15'656.00	315'700	16'200
	Nettoergebnis		305'784.72		299'500
3010.01	Löhne Schulhauswarte	141'372.40		127'900	
3010.09	Taggelder von Kranken- und Unfallversicherungen	-5'254.00			
3050.01	AG-Beiträge AHV, IV, EO, ALV, Verwaltungskosten	8'246.76		7'900	
3052.01	AG-Beiträge an Pensionskassen	7'975.80		6'100	
3053.01	AG-Beiträge an Unfallversicherungen	1'586.54		2'300	
3054.01	AG-Beiträge an Familienausgleichskasse	2'346.05		2'300	
3055.01	AG-Beiträge an Krankentaggeldversicherungen	1'467.25		900	
3090.01	Aus- und Weiterbildung des Personals	5'208.00		6'400	
3091.01	Personalwerbung	421.00			
3099.01	Übriger Personalaufwand	470.00		500	
3101.01	Reinigungsmaterial	8'010.80		8'000	
3101.02	Betriebs- und Verbrauchsmaterial	9'466.09		9'400	
3111.01	Anschaffungen Maschinen, Geräte und Fahrzeuge.	7'995.01		6'900	
3113.01	Hardware	7'510.00		9'000	
3120.01	Ver- und Entsorgung	56'121.95		61'600	
3130.01	Dienstleistungen Dritter	1'025.10		1'300	
3132.01	Honorare externe Berater, Gutachter, Fachexperten etc.	25'975.60		10'000	
3134.01	Sachversicherungsprämien	7'798.20		5'100	
3144.01	Unterhalt Hochbauten, Gebäude	11'844.70		25'000	
3151.01	Unterhalt Apparate, Maschinen, Werkzeuge	15'469.27		19'700	
3170.01	Reisekosten und Spesen	44.20		700	
3910.01	Interne Verrechnung von Dienstleistungen	6'340.00		4'700	
4260.01	Rückerstattungen Dritter		1'606.00		2'400
4472.01	Vergütung für Raumbenützungen		14'050.00		13'800
218	Tagesbetreuung	64'666.25	54'061.30	75'100	51'500
	Nettoergebnis		10'604.95		23'600
2180	Tagesbetreuung	64'666.25	54'061.30	75'100	51'500
	Nettoergebnis		10'604.95		23'600
3010.11	Löhne Personal Tagesschule/Mittagstisch	34'897.70		36'800	
3050.11	AG-Beiträge AHV, IV, EO, ALV, Verwaltungskosten	1'999.45		2'300	
3053.11	AG-Beiträge an Unfallversicherungen	204.75		200	
3054.11	AG-Beiträge an Familienausgleichskasse	568.75		700	
3090.11	Aus- und Weiterbildung des Personals	510.00			

Einzelkonten nach Funktionen

		Aufwand	Rechnung 2016 Ertrag	Aufwand	Budget 2016 Ertrag
3105.11	Lebensmittel	10'305.60		20'100	
3160.11	Miete Tagesschule/Mittagstisch	3'300.00		2'400	
3910.11	Interne Verrechnung von Dienstleistungen	12'880.00		12'600	
4260.11	Rückerstattungen Dritter		38'355.35		33'500
4612.11	Entschädigungen von Gemeinden an Tagesschule		10'563.40		15'000
4631.11	Beiträge von Kanton an Tagesschule		5'142.55		3'000
219	Obligatorische Schule	164'151.38	44'668.66	189'200	38'800
	Nettoergebnis		119'482.72		150'400
2192	Schulbibliothek	9'127.95		9'400	
	Nettoergebnis		9'127.95		9'400
3010.01	Löhne Bibliothek	5'142.40		5'000	
3050.01	AG-Beiträge AHV, IV, EO, ALV, Verwaltungskosten	254.76		400	
3053.01	AG-Beiträge an Unfallversicherungen	28.59		100	
3054.01	AG-Beiträge an Familienausgleichskasse	72.45		100	
3103.01	Bücher für Schulbibliothek	3'629.75		3'800	
2193	Schulveranstaltungen (Positionen, die nicht einer einzelnen Klasse zugeordnet werden)	110'683.77	329.00	140'000	
	Nettoergebnis		110'354.77		140'000
3090.11	Aus- und Weiterbildung des Personals	1'307.30		5'000	
3099.11	Übriger Personalaufwand	5'877.70		6'000	
3100.11	Büromaterial	4'954.60		6'200	
3109.11	Übriger Material- und Warenaufwand	1'278.75		2'200	
3110.11	Anschaffung von Büromöbel und Geräte	7'015.85		7'300	
3111.11	Anschaffung von Maschinen, Geräte und Fahrzeuge	213.10		400	
3113.11	Anschaffung von Hardware	169.00		4'000	
3130.11	Dienstleistungen Dritter (Porti/Telefon)	3'447.20		5'200	
3134.11	Sachversicherungsprämien	2'116.60		4'000	
3150.11	Unterhalt Büromöbel und -geräte	6'940.14		6'800	
3151.11	Unterhalt Apparate, Maschinen, Geräte, Fahrzeuge, Werkzeuge	3'350.20		3'600	
3153.11	Informatik-Unterhalt (Hardware)	1'536.75		2'100	
3158.11	Unterhalt immaterielle Anlagen	697.55		2'000	
3161.11	Mieten, Benützungskosten Anlagen	3'806.73		3'300	
3170.11	Reisekosten und Spesen	584.40		500	
3171.11	Schulveranstaltungen/Projektstage ganze Schule	5'451.65		3'900	
3300.61	Planmässige Abschreibungen Mobilien VV			13'000	
3320.01	Planmässige Abschreibungen Informatik	1'625.55			

Einzelkonten nach Funktionen

		Aufwand	Rechnung 2016 Ertrag	Aufwand	Budget 2016 Ertrag
3636.11	Beiträge an private Organisationen ohne Erwerbszweck	100.00		100	
3910.11	Interne Verrechnung von Dienstleistungen	59'230.00		64'400	
3920.11	Interne Verrechnung von Pacht, Mieten und Benützungskosten	980.70			
4260.11	Rückerstattungen Dritter		329.00		
2195	Schülertransporte	44'339.66	44'339.66	38'800	38'800
3010.11	Löhne Schulbusfahrer	20'558.65		19'300	
3050.11	AG-Beiträge AHV, IV, EO, ALV, Verwaltungskosten	1'294.56		1'200	
3053.11	AG-Beiträge an Unfallversicherungen	113.80		200	
3054.11	AG-Beiträge an Familienausgleichskasse	368.35		300	
3090.11	Aus- und Weiterbildung des Personals	300.00		600	
3099.11	Übriger Personalaufwand			200	
3101.11	Betriebs-, Verbrauchsmaterial	1'696.15		1'600	
3134.11	Sachversicherungsprämien	1'968.40		2'000	
3137.11	Steuern und Abgaben	700.25		700	
3151.11	Unterhalt Schulbus	3'479.50		1'700	
3160.11	Miete und Pacht Liegenschaften	1'000.00		1'000	
3910.11	Interne Verrechnung von Dienstleistungen	5'360.00		2'500	
3950.60	Interne Verrechnung von planmässigen und ausserplanmässigen Abschreibungen	7'500.00		7'500	
4260.11	Rückerstattungen Dritter		1'581.90		1'500
4612.11	Entschädigungen von Gemeinden an Schülertransporte		20'474.06		19'800
4631.11	Beiträge von Kanton		21'303.00		16'000
4920.11	Interne Verrechnung von Pacht, Mieten, Benützungskosten		980.70		1'500
2197	Schulsozialdienst			1'000	
	Nettoergebnis				1'000
3130.11	Schulsozialarbeit			1'000	
29	Übriges Bildungswesen	11'090.00		14'400	
	Nettoergebnis		11'090.00		14'400
291	Verwaltung	8'890.00		12'200	
	Nettoergebnis		8'890.00		12'200
2910	Verwaltung	8'890.00		12'200	
	Nettoergebnis		8'890.00		12'200

Einzelkonten nach Funktionen

		Aufwand	Rechnung 2016 Ertrag	Aufwand	Budget 2016 Ertrag
3000.11	Entschädigung, Tag- und Sitzungsgelder an Bildungskommission	8'890.00		12'200	
299	Bildung Nettoergebnis	2'200.00	2'200.00	2'200	2'200
2991	Erwachsenenbildung Nettoergebnis	2'200.00	2'200.00	2'200	2'200
3637.01	Beiträge an private Haushalte/Stipendien	2'200.00		2'200	
3	Kultur, Sport und Freizeit, Kirche Nettoergebnis	59'455.60	4'978.50 54'477.10	64'300	5'400 58'900
32	Kultur, übrige Nettoergebnis	22'222.45	22'222.45	26'300	26'300
321	Bibliotheken Nettoergebnis	1'000.00	1'000.00	1'000	1'000
3210	Bibliotheken Nettoergebnis	1'000.00	1'000.00	1'000	1'000
3636.01	Beitrag Erwachsenenbibliothek	1'000.00		1'000	
322	Konzert und Theater Nettoergebnis	2'950.00	2'950.00	3'700	3'700
3220	Konzert und Theater Nettoergebnis	2'950.00	2'950.00	3'700	3'700
3636.01	Beiträge an Musik- und Gesangsvereine	2'950.00		3'700	
329	Kultur Nettoergebnis	18'272.45	18'272.45	21'600	21'600
3290	Übrige Kultur Nettoergebnis	18'272.45	18'272.45	21'600	21'600
3010.01	Löhne des Verwaltungs- und Betriebspersonals	828.00		1'100	
3050.01	AG-Beiträge AHV, IV, EO, ALV, Verwaltungskosten			100	
3109.01	Übriger Material- und Warenaufwand	265.00		300	

Einzelkonten nach Funktionen

		Aufwand	Rechnung 2016 Ertrag	Aufwand	Budget 2016 Ertrag
3119.01	Übrige nicht aktivierbare Anlagen	1'027.80		2'000	
3170.01	Bundesfeier	4'265.50		5'500	
3170.02	Reisekosten und Spesen			200	
3634.01	Beiträge an Teilkonferenz Kultur	7'461.00		7'700	
3634.02	Beitrag Sanierung Stadttheater Bern	2'925.15		2'900	
3636.01	Beiträge an Vereine	1'500.00		1'800	
33	Medien	22'709.25	2'326.00	20'800	2'300
	Nettoergebnis		20'383.25		18'500
332	Massenmedien	22'709.25	2'326.00	20'800	2'300
	Nettoergebnis		20'383.25		18'500
3320	Massenmedien	22'709.25	2'326.00	20'800	2'300
	Nettoergebnis		20'383.25		18'500
3118.01	Immaterielle Anlagen (Erstellung neue Homepage)	21'789.80		20'000	
3133.01	Homepage	919.45		800	
4260.01	Rückerstattungen Anzeigerverein		2'326.00		2'300
34	Sport und Freizeit	14'523.90	2'652.50	17'200	3'100
	Nettoergebnis		11'871.40		14'100
341	Sport	9'989.80		9'100	
	Nettoergebnis		9'989.80		9'100
3410	Sport	9'989.80		9'100	
	Nettoergebnis		9'989.80		9'100
3140.01	Anteil Unterhalt Badeanlagen	2'054.80		1'500	
3635.01	Beiträge an Genossenschaft Sportanlage Sagibach W'trach	2'935.00		3'000	
3636.01	Beiträge an Sportvereine	5'000.00		4'600	
342	Freizeit	4'534.10	2'652.50	8'100	3'100
	Nettoergebnis		1'881.60		5'000
3420	Freizeit	4'534.10	2'652.50	8'100	3'100
	Nettoergebnis		1'881.60		5'000
3101.01	Betriebs-, Verbrauchsmaterial	651.65		2'000	
3134.01	Sachversicherungsprämien	33.85		100	

Einzelkonten nach Funktionen

		Aufwand	Rechnung 2016 Ertrag	Aufwand	Budget 2016 Ertrag
3141.01	Unterhalt Wanderwege	2'916.00		5'000	
3160.01	Miete und Pacht Liegenschaften	700.00		700	
3636.01	Beiträge an Berner Wanderwege	232.60		300	
4240.01	Benützungsgebühren und Dienstleistungen		500.00		1'000
4631.01	Beiträge von Kanton		2'152.50		2'100
4	Gesundheit	5'433.06	415.40	5'400	
	Nettoergebnis		5'017.66		5'400
42	Ambulante Krankenpflege	100.00		200	
	Nettoergebnis		100.00		200
421	Ambulante Krankenpflege	100.00		200	
	Nettoergebnis		100.00		200
4210	Ambulante Krankenpflege	100.00		200	
	Nettoergebnis		100.00		200
3636.01	Beiträge an Vereine (Spitex/Elternberatung)	100.00		200	
43	Gesundheit	5'333.06	415.40	5'200	
	Nettoergebnis		4'917.66		5'200
431	Alkohol- und Drogenprävention	50.00		200	
	Nettoergebnis		50.00		200
4310	Alkohol- und Drogenprävention	50.00		200	
	Nettoergebnis		50.00		200
3636.01	Beiträge an private Organisationen ohne Erwerbszweck	50.00		200	
432	Krankheitsbekämpfung, übrige	175.00		1'300	
	Nettoergebnis		175.00		1'300
4320	Krankheitsbekämpfung, übrige	175.00		1'300	
	Nettoergebnis		175.00		1'300
3636.01	Beiträge an private Organisationen ohne Erwerbszweck	175.00		1'300	

Einzelkonten nach Funktionen

		Aufwand	Rechnung 2016 Ertrag	Aufwand	Budget 2016 Ertrag
433	Schulgesundheitsdienst Nettoergebnis	5'108.06	415.40 4'692.66	3'700	3'700
4330	Schulgesundheitsdienst Nettoergebnis	1'151.70	1'151.70	1'000	1'000
3136.01	Honorare privatärztlicher Tätigkeit (Schulärzte)	1'151.70		1'000	
4331	Schulzahnpflege Nettoergebnis	3'956.36	415.40 3'540.96	2'700	2'700
3010.01	Löhne Schulzahnpflegeinstructorin	686.40		400	
3053.01	AG-Beiträge an Unfallversicherungen	3.81			
3101.01	Betriebs-, Verbrauchsmaterial	45.50		100	
3136.01	Zahnarzt honorare Untersuchungs-/Behandlungskosten	3'220.65		2'200	
4612.01	Entschädigungen von Gemeinden		415.40		
5	Soziale Sicherheit Nettoergebnis	906'185.25	11'191.35 894'993.90	932'500	11'900 920'600
53	Alter + Hinterlassene Nettoergebnis	298'180.75	11'191.35 286'989.40	317'500	11'900 305'600
531	Alters- und Hinterlassenenversicherung AHV Nettoergebnis	37'400.00	8'522.00 28'878.00	38'500	8'400 30'100
5310	Alters- und Hinterlassenenversicherung AHV Nettoergebnis	37'400.00	8'522.00 28'878.00	38'500	8'400 30'100
3910.01	Interne Verrechnung von Dienstleistungen	37'400.00		38'500	
4611.01	Verwaltungskostenbeitrag AKB		2'522.00		6'000
4612.01	Entschädigungen von Gemeinden		6'000.00		2'400
532	Ergänzungsleistungen AHV / IV Nettoergebnis	254'461.00	254'461.00	269'400	269'400
5320	Ergänzungsleistungen AHV / IV Nettoergebnis	254'461.00	254'461.00	269'400	269'400
3631.01	Gemeindeanteil Lastenausgleich Sozialversicherung EL	254'461.00		269'400	

Einzelkonten nach Funktionen

		Aufwand	Rechnung 2016 Ertrag	Aufwand	Budget 2016 Ertrag
534	Wohnen im Alter Nettoergebnis	120.00		400	
			120.00		400
5340	Wohnen im Alter Nettoergebnis	120.00		400	
			120.00		400
3636.01	Beiträge an private Organisationen ohne Erwerbszweck	120.00		400	
535	Leistungen an das Alter Nettoergebnis	6'199.75	2'669.35	9'200	3'500
			3'530.40		5'700
5350	Leistungen an das Alter Nettoergebnis	6'199.75	2'669.35	9'200	3'500
			3'530.40		5'700
3170.01	Anteil Seniorenausflug	2'073.00		2'500	
3170.02	Leistungen für das Alter	2'793.55		5'000	
3636.01	Beiträge an private Organisationen ohne Erwerbszweck			200	
3637.01	Geburtstagsgeschenke	1'333.20		1'500	
4502.01	Entnahmen aus Lindemannfonds		2'669.35		3'500
54	Familie und Jugend Nettoergebnis	9'336.20		10'800	
			9'336.20		10'800
541	Familienzulagen Nettoergebnis	4'242.00		3'600	
			4'242.00		3'600
5410	Familienzulagen Nettoergebnis	4'242.00		3'600	
			4'242.00		3'600
3631.01	Gemeindeanteil Lastenausgleich Familienzulagen NE	4'242.00		3'600	
544	Jugendschutz Nettoergebnis	5'094.20		7'200	
			5'094.20		7'200
5440	Jugendschutz allgemein Nettoergebnis	294.20		1'400	
			294.20		1'400
3634.01	Beiträge an Jugendtreff Kirchgemeinde			1'000	
3636.01	Beiträge an private Organisationen ohne Erwerbszweck	294.20		400	

Einzelkonten nach Funktionen

		Aufwand	Rechnung 2016 Ertrag	Aufwand	Budget 2016 Ertrag
5444	Offene Kinder- und Jugendarbeit Nettoergebnis	4'800.00		5'800	
			4'800.00		5'800
3000.01	Löhne, Tag- und Sitzungsgelder an SK Jugendarbeit			500	
3130.01	Dienstleistungen Dritter			500	
3632.01	Beiträge an Jugendfachstelle Aaretal Münsingen	4'800.00		4'800	
57	Sozialhilfe und Asylwesen Nettoergebnis	598'668.30		599'200	
			598'668.30		599'200
579	Sozialhilfe Nettoergebnis	598'668.30		599'200	
			598'668.30		599'200
5796	Regionaler Sozialdienst Nettoergebnis	4'842.65		5'100	
			4'842.65		5'100
3612.01	Entschädigungen an Regionalen Sozialdienst Belp	4'842.65		5'100	
5799	Lastenausgleich Sozialhilfe Nettoergebnis	593'825.65		594'100	
			593'825.65		594'100
3611.01	Gemeindeanteil Lastenausgleich Sozialhilfe	593'825.65		594'100	
59	Hilfsaktionen Sozialhilfe Nettoergebnis			5'000	
					5'000
592	Hilfsaktionen im Inland Nettoergebnis			5'000	
					5'000
5920	Hilfsaktionen im Inland Nettoergebnis			5'000	
					5'000
3632.01	Beiträge an Gemeinden Praden			5'000	
6	Verkehr und Nachrichtenübermittlung Nettoergebnis	348'663.93	68'572.65	399'600	68'300
			280'091.28		331'300
61	Strassenverkehr Nettoergebnis	217'429.65	41'192.65	265'400	42'000
			176'237.00		223'400

Einzelkonten nach Funktionen

		Aufwand	Rechnung 2016 Ertrag	Aufwand	Budget 2016 Ertrag
615	Gemeindestrassen	217'429.65	41'192.65	265'400	42'000
	Nettoergebnis		176'237.00		223'400
6150	Gemeindestrassen	217'429.65	41'192.65	265'400	42'000
	Nettoergebnis		176'237.00		223'400
3000.01	Löhne, Tag- und Sitzungsgelder an Infrakommission	1'050.00		3'300	
3010.01	Löhne Wegmeister	107'057.55		108'800	
3050.01	AG-Beiträge AHV, IV, EO, ALV, Verwaltungskosten	6'544.02		6'800	
3052.01	AG-Beiträge an Pensionskassen	8'308.80		8'500	
3053.01	AG-Beiträge an Unfallversicherungen	1'245.54		2'000	
3054.01	AG-Beiträge an Familienausgleichskasse	1'861.55		2'000	
3055.01	AG-Beiträge an Krankentaggeldversicherungen	1'013.04		700	
3090.01	Aus- und Weiterbildung des Personals			500	
3099.01	Übriger Personalaufwand	120.00			
3101.01	Betriebs-, Verbrauchsmaterial	5'405.70		5'000	
3101.02	Treibstoffe	3'493.35		6'400	
3101.03	Material für Schnee- und Eisbekämpfung	9'972.70		13'500	
3111.01	Anschaffungen von Maschinen, Geräte und Fahrzeuge	5'293.80		4'400	
3112.01	Dienstkleider	839.00		1'000	
3120.01	Ver- und Entsorgung Werkhof	104.90		200	
3120.02	Energie für Strassenbeleuchtung	5'155.95		9'500	
3130.01	Dienstleistungen Dritter (Telefonie)	633.50		800	
3134.01	Sachversicherungsprämien	3'293.15		3'000	
3137.01	Steuern und Abgaben Fahrzeuge	2'374.30		2'400	
3141.01	Baulicher Unterhalt Strassen/Verkehrswege	23'720.10		20'000	
3141.02	Schneeräumung/Winterdienst	1'256.25		1'600	
3141.03	Unterhalt Strassenentwässerung			5'000	
3141.04	Unterhalt Feuerweiher			8'000	
3141.05	Unterhalt Naturstrassen	477.35		5'000	
3141.06	Unterhalt und Reparatur Strassenbeleuchtung	4'535.40		11'300	
3151.01	Unterhalt Gemeindefahrzeug	14'228.60		10'800	
3151.02	Unterhalt Apparate, Maschinen, Geräte, Fahrzeuge, Werkzeuge	2'360.85		8'000	
3160.01	Miete und Pacht Liegenschaften	1'800.00		3'600	
3161.01	Mieten, Benützungskosten Anlagen (Maschinen und Geräte)	330.00		1'000	
3170.01	Reisekosten und Spesen	1'827.10		2'500	
3300.01	Planmässige Abschreibung Strassen VV	3'127.15		9'800	
4260.01	Rückerstattungen Dritter		5'182.65		2'300
4612.90	Interne Verrechnung von Dienstleistungen an SF		15'300.00		13'900
4631.01	Kantonsbeiträge		1'090.00		5'200

Einzelkonten nach Funktionen

		Aufwand	Rechnung 2016 Ertrag	Aufwand	Budget 2016 Ertrag
4910.01	Interne Verrechnung von Dienstleistungen		19'620.00		20'600
62	Öffentlicher Verkehr	131'234.28	27'380.00	134'200	26'300
	Nettoergebnis		103'854.28		107'900
629	Öffentlicher Verkehr	131'234.28	27'380.00	134'200	26'300
	Nettoergebnis		103'854.28		107'900
6290	Öffentlicher Verkehr	26'883.28	27'380.00	27'200	26'300
	Nettoergebnis	496.72		900	
3118.01	Tageskarten, Software	233.28		500	
3130.01	Tageskarten, Kauf	26'600.00		26'600	
3637.01	Beiträge an private Haushalte (Verkehrsbeiträge Taxi)	50.00		100	
4250.01	VerkaufTageskarten		27'380.00		26'300
6291	Gemeindeanteil Öffentlicher Verkehr	104'351.00		107'000	
	Nettoergebnis		104'351.00		107'000
3631.01	Gemeindeanteil Lastenausgleich öffentl. Verkehr	104'351.00		107'000	
7	Umweltschutz und Raumordnung	740'264.85	693'171.05	1'057'500	977'700
	Nettoergebnis		47'093.80		79'800
71	Wasserversorgung	241'668.55	241'668.55	354'500	354'500
710	Wasserversorgung	241'668.55	241'668.55	354'500	354'500
7101	Wasserversorgung [Gemeindebetrieb]	241'668.55	241'668.55	354'500	354'500
3000.01	Löhne, Tag- und Sitzungsgelder an Infra	1'850.00		3'500	
3010.01	Löhne Brunnenmeister	17'499.65		18'200	
3050.01	AG-Beiträge AHV, IV, EO, ALV, Verwaltungskosten	1'107.29		1'200	
3053.01	AG-Beiträge an Unfallversicherungen	210.00		400	
3054.01	AG-Beiträge an Familienausgleichskasse	315.00		400	
3055.01	AG-Beiträge an Krankentaggeldversicherungen	175.26		100	
3090.01	Aus- und Weiterbildung des Personals			300	
3099.01	Übriger Personalaufwand	50.00			
3100.01	Büromaterial	41.10		200	
3101.01	Betriebs-, Verbrauchsmaterial	1'133.55		1'600	
3111.01	Anschaffung Maschinen, Geräten und Fahrzeuge (Wasserzähler)	1'990.00		7'500	
3120.01	Ver- und Entsorgung	10'939.40		7'100	

Einzelkonten nach Funktionen

		Aufwand	Rechnung 2016 Ertrag	Aufwand	Budget 2016 Ertrag
3130.01	Dienstleistungen Dritter (Porti/Telefonie)	485.15		500	
3131.01	Planungen und Projektierungen Dritter	2'910.45		5'000	
3132.01	Honorare externe Berater, Gutachter, Fachexperten etc.	3'441.55		6'500	
3134.01	Sachversicherungsprämien	1'269.75		1'500	
3143.01	Unterhalt übriger Tiefbau (Wasserleitungen)	17'638.70		29'700	
3144.01	Unterhalt Hochbauten (Reservoir)	1'344.75		1'500	
3151.01	Unterhalt Wasserpumpen/Wasseruhren etc.	85.00		1'000	
3158.01	Unterhalt immaterielle Anlagen	644.05		600	
3170.01	Reisekosten und Spesen	823.50		1'500	
3199.01	Vorsteuerkürzungen MWST	217.90			
3300.31	Planmässige Abschreibungen Tiefbauten (neu)			3'800	
3510.10	Einlage SF Werterhalt, Wiederbeschaffungswert	82'881.00		81'800	
3510.50	Einlage SF Werterhalt, Anschlussgebühren	43'910.45		160'000	
3612.01	Interne Verrechnung Dienstleistungen	15'070.00		15'500	
3632.01	Beiträge an Gemeinden und Gemeindeverbände	7'804.20		5'000	
3636.01	Beiträge an private Organisationen ohne Erwerbszweck	110.00		100	
3637.01	Beiträge für Schutzzonen	9'394.00			
4240.01	Verbrauchsgebühren		98'833.20		93'900
4240.02	Grundgebühren		87'193.50		86'000
4240.50	Anschlussgebühren		43'910.45		160'000
4260.01	Rückerstattungen Dritter		317.05		500
4409.01	Verrechnete Zinsen		9'664.35		8'200
4470.01	Pachtzinse Land Schutzzone		1'750.00		
4510.01	Entnahme aus SF Werterhalt				3'800
9010.00	Abschluss Spezialfinanzierungen (Ertragsüberschuss)	18'326.85			
9011.00	Abschluss Spezialfinanzierungen (Aufwandüberschuss)				2'100
72	Abwasserentsorgung	301'372.20	301'372.20	492'600	492'600
720	Abwasserentsorgung	301'372.20	301'372.20	492'600	492'600
7201	Abwasserentsorgung [Gemeindebetrieb]	301'372.20	301'372.20	492'600	492'600
3000.01	Löhne, Tag- und Sitzungsgelder an Infra	1'310.00		3'300	
3090.01	Aus- und Weiterbildung des Personals			300	
3120.01	Ver- und Entsorgung	799.45		1'500	
3130.01	Dienstleistungen Dritter (Porti)	181.95		200	
3131.01	Planungen und Projektierungen Dritter	2'105.40		5'000	
3132.01	Honorare externe Berater, Gutachter, Fachexperten etc.	2'996.80		8'500	
3143.01	Unterhalt übrige Tiefbauten (Kanalnetz)	25'823.30		32'000	
3158.01	Unterhalt immaterielle Anlagen	644.00		600	
3170.01	Reisekosten und Spesen	61.10		300	
3300.31	Planmässige Abschr. Übr. Tiefbauten VV SF	1'533.85		5'000	

Einzelkonten nach Funktionen

		Aufwand	Rechnung 2016 Ertrag	Aufwand	Budget 2016 Ertrag
3510.10	Einlage in SF Werterhalt, Wiederbeschaffungswert	109'917.00		111'000	
3510.50	Einlage in SF Werterhalt, Anschlussgebühren	83'339.30		250'000	
3612.01	Interne Verrechnung Dienstleistungen	12'510.00		11'600	
3632.01	Beiträge an ARA Region Münsingen	60'150.05		63'300	
4240.01	Verbrauchsgebühren		84'443.75		82'100
4240.02	Grundgebühren		75'407.40		75'400
4240.03	Regen-Abwassergebühren		20'077.45		20'300
4240.50	Anschlussgebühren		83'339.30		250'000
4409.01	Verrechnete Zinsen		9'333.80		12'800
4510.01	Entnahme aus SF Werterhalt		1'533.85		5'000
9011.00	Abschluss Spezialfinanzierungen (Aufwandüberschuss)		27'236.65		47'000
73	Abfall	124'278.30	124'278.30	127'600	127'600
730	Abfall	124'278.30	124'278.30	127'600	127'600
7301	Abfall [Gemeindebetrieb]	124'278.30	124'278.30	127'600	127'600
3101.01	Betriebs-, Verbrauchsmaterial	43.95			
3102.01	Drucksachen, Publikationen	501.06		500	
3130.01	Kehrriechtabfuhrkosten	59'364.95		61'700	
3130.02	Kehrriechtentsorgungskosten	39'228.85		43'000	
3130.03	Dienstleistungen Dritter (Porti)	350.95		600	
3130.04	Vorsteuerkürzungen LR			200	
3158.01	Unterhalt immaterielle Anlagen	644.00		600	
3159.01	Unterhalt übrige mobile Anlagen			200	
3161.01	Mieten, Benützungskosten Anlagen	697.80		1'000	
3199.01	Vorsteuerkürzungen MWST	97.35			
3612.01	Verrechnete Dienstleistungen Verwaltung	7'020.00		7'200	
3612.02	Verrechnete Dienstleistungen Werkhof	10'530.00		10'500	
3632.01	Beiträge an regionale Kadaversammelstelle	718.55		1'100	
3637.01	Kadaverbeiträge an Private	670.25		1'000	
4240.01	Kehrriechtgebühren		62'805.45		63'000
4240.02	Grundgebühren der Privathaushalte		49'762.60		49'800
4240.03	Grundgebühren Dienstleistung, Gewerbe und Landwirtschaft		7'876.35		8'200
4260.01	Rückerstattungen Dritter		3'308.40		4'000
4409.01	Verrechnete Zinse		525.50		600
9010.00	Abschluss Spezialfinanzierungen (Ertragsüberschuss)	4'410.59			
9011.00	Abschluss Spezialfinanzierungen (Aufwandüberschuss)				2'000

Einzelkonten nach Funktionen

		Aufwand	Rechnung 2016 Ertrag	Aufwand	Budget 2016 Ertrag
74	Verbauungen Nettoergebnis	10'170.50		12'600	
			10'170.50		12'600
741	Gewässerverbauungen Nettoergebnis	10'170.50		9'600	
			10'170.50		9'600
7410	Gewässerverbauungen Nettoergebnis	10'170.50		9'600	
			10'170.50		9'600
3101.01	Betriebs-, Verbrauchsmaterial			500	
3142.01	Unterhalt Wasserbau	10'170.50		9'100	
745	Naturgefahren Nettoergebnis			3'000	
					3'000
7450	Naturgefahren Nettoergebnis			3'000	
					3'000
3631.01	Beiträge an Einsatzkostenversicherung			3'000	
75	Arten- und Landschaftsschutz Nettoergebnis			2'000	
					2'000
750	Arten- und Landschaftsschutz Nettoergebnis			2'000	
					2'000
7500	Arten- und Landschaftsschutz Nettoergebnis			2'000	
					2'000
3130.01	Dienstleistungen Dritter			1'000	
3132.01	Honorare externe Berater, Gutachter, Fachexperten etc.			1'000	
77	Übriger Umweltschutz Nettoergebnis	57'310.90	1'513.15	51'600	3'000
			55'797.75		48'600
771	Friedhof und Bestattung Nettoergebnis	55'486.70	1'513.15	50'000	3'000
			53'973.55		47'000
7710	Friedhof und Bestattung allgemein Nettoergebnis	55'486.70	1'513.15	50'000	3'000
			53'973.55		47'000
3010.01	Löhne Friedhofgärtner	7'594.18		9'800	

Einzelkonten nach Funktionen

		Aufwand	Rechnung 2016 Ertrag	Aufwand	Budget 2016 Ertrag
3050.01	AG-Beiträge AHV, IV, EO, ALV, Verwaltungskosten	507.65		800	
3053.01	AG-Beiträge an Unfallversicherungen	44.58		200	
3054.01	AG-Beiträge an Familienausgleichskasse	144.52		200	
3055.01	AG-Beiträge an Krankentaggeldversicherungen	104.42		100	
3090.01	Aus- und Weiterbildung des Personals			500	
3101.01	Betriebs-, Verbrauchsmaterial	957.25		2'000	
3111.01	Anschaffungen Maschinen, Geräte und Fahrzeuge.	1'188.00		2'500	
3140.01	Unterhalt Friedhofanlage	11'581.75		18'000	
3151.01	Unterhalt Apparate, Maschinen, Geräte, Fahrzeuge, Werkzeuge			500	
3159.01	Anteil Restaurierung Menander-Skulptur	20'000.00			
3161.01	Mieten, Benützungskosten Anlagen	200.00			
3300.31	Planmässige Abschreibungen übrige Tiefbauten VV			1'400	
3300.41	Planmässige Abschreibungen übrige Hochbauten VV	2'194.35			
3612.01	Beitrag an Gemeinden (Aufbahrungshalle)	200.00		1'000	
3910.01	Interne Verrechnung von Dienstleistungen	10'770.00		13'000	
4240.01	Benützungsgebühren und Dienstleistungen		900.00		2'000
4260.01	Rückerstattungen Dritter		613.15		1'000
779	Umweltschutz	1'824.20		1'600	
	Nettoergebnis		1'824.20		1'600
7790	Umweltschutz	865.90		400	
	Nettoergebnis		865.90		400
3000.01	Löhne, Tag- und Sitzungsgelder an Behörden und Kommissionen			200	
3101.01	Betriebs-, Verbrauchsmaterial	772.20			
3130.01	Dienstleistungen Dritter	93.70		100	
3170.01	Reisekosten und Spesen			100	
7792	Hundetoiletten	958.30		1'200	
	Nettoergebnis		958.30		1'200
3101.01	Betriebs-, Verbrauchsmaterial	958.30		1'200	
79	Raumordnung	5'464.40	24'338.85	16'600	
	Nettoergebnis	18'874.45			16'600

Einzelkonten nach Funktionen

		Aufwand	Rechnung 2016 Ertrag	Aufwand	Budget 2016 Ertrag
790	Raumordnung Nettoergebnis	5'464.40 18'874.45	24'338.85	16'600	16'600
7900	Raumordnung allgemein Nettoergebnis	-661.15 25'000.00	24'338.85	10'000	10'000
3131.01	Planungen und Projektierungen Dritter	-661.15		10'000	
4260.01	Rückerstattungen Dritter		4'338.85		
4893.01	Entnahmen aus SF Mehrwertabschöpfungen		20'000.00		
7907	Regionalkonferenzen Nettoergebnis	6'125.55	6'125.55	6'600	6'600
3634.01	Beiträge an Regionalkonferenz	6'125.55		6'600	
8	Volkswirtschaft Nettoergebnis	8'386.11 44'929.89	53'316.00	8'800 48'700	57'500
81	Landwirtschaft Nettoergebnis	2'506.11	2'506.11	2'900	2'900
811	Verwaltung, Vollzug und Kontrolle Nettoergebnis	2'506.11	2'506.11	2'900	2'900
8110	Verwaltung, Vollzug und Kontrolle Nettoergebnis	2'506.11	2'506.11	2'900	2'900
3010.01	Löhne Ackerbaustellenleiter	1'926.90		2'200	
3053.01	AG-Beiträge an Unfallversicherungen	10.71			
3170.01	Reisekosten und Spesen	68.50		200	
3636.01	Beiträge an private Organisationen ohne Erwerbszweck	500.00		500	
84	Tourismus Nettoergebnis	5'880.00	5'880.00	5'900	5'900
840	Tourismus Nettoergebnis	5'880.00	5'880.00	5'900	5'900
8406	Regionaler Tourismus Nettoergebnis	5'880.00	5'880.00	5'900	5'900
3636.01	Beiträge an Förderverein Region Gantrisch	5'880.00		5'900	

Einzelkonten nach Funktionen

		Aufwand	Rechnung 2016 Ertrag	Aufwand	Budget 2016 Ertrag
87	Brennstoffe und Energie		53'316.00		57'500
	Nettoergebnis	53'316.00		57'500	
871	Elektrizität		53'316.00		57'500
	Nettoergebnis	53'316.00		57'500	
8710	Elektrizität allgemein		53'316.00		57'500
	Nettoergebnis	53'316.00		57'500	
4120.01	Konzessionen/Rückvergütung BKW		53'316.00		57'500
9	Finanzen und Steuern	1'158'155.65	3'806'504.95	798'800	3'655'800
	Nettoergebnis	2'648'349.30		2'857'000	
91	Steuern	88'870.85	3'517'870.75	15'000	3'533'800
	Nettoergebnis	3'428'999.90		3'518'800	
910	Steuern	88'870.85	3'517'870.75	15'000	3'533'800
	Nettoergebnis	3'428'999.90		3'518'800	
9100	Allgemeine Gemeindesteuern	88'859.15	3'042'705.20	15'000	3'192'800
	Nettoergebnis	2'953'846.05		3'177'800	
3180.01	Wertberichtigungen auf Steuerguthaben	74'000.00			
3181.01	Forderungsverluste auf Gemeindesteuerguthaben	14'859.15		15'000	
4000.01	Einkommenssteuern		2'718'813.05		3'070'000
4000.40	Aktive Steuerauscheidungen Einkommen		21'786.65		27'300
4000.50	Passive Steuerauscheidungen Einkommen		-366'044.80		-309'700
4000.60	Pauschale Steueranrechnungen natürliche Personen		-2'583.55		-2'500
4000.70	Rückstellungen für Steuerteilungen natürliche Personen		260'000.00		
4001.01	Vermögenssteuern		348'017.50		371'500
4001.40	Aktive Steuerauscheidungen Vermögen		10'748.80		14'700
4001.50	Passive Steuerauscheidungen Vermögen		-57'693.70		-59'000
4002.01	Quellensteuern		71'339.10		58'600
4002.10	Quellensteuern ausserhalb der Ertragsabrechnung (BGSA, Grenzgänger)		773.85		300
4010.01	Gewinnsteuern		29'272.30		10'200
4010.40	Aktive Steuerauscheidungen Gewinnsteuern		12'679.05		9'200
4010.50	Passive Steuerauscheidungen Gewinnsteuern		-6'753.60		-3'200
4011.01	Kapitalsteuern		3'060.95		3'400
4011.40	Aktive Steuerauscheidungen Kapitalsteuern		585.85		2'000
4011.50	Passive Steuerauscheidungen Kapitalsteuern		-1'514.25		

Einzelkonten nach Funktionen

		Aufwand	Rechnung 2016 Ertrag	Aufwand	Budget 2016 Ertrag
4019.01	Holdingsteuern		218.00		
9101	Sondersteuern		216'468.30		82'000
	Nettoergebnis	216'468.30		82'000	
4022.01	Grundstückgewinnsteuern		158'924.00		32'000
4022.10	Sonderveranlagungen		57'544.30		50'000
9102	Liegenschaftssteuern	11.70	253'097.25		253'600
	Nettoergebnis	253'085.55		253'600	
3181.01	Forderungsverluste Liegenschaftssteuern	11.70			
4021.01	Liegenschaftssteuern		253'097.25		253'600
9103	Hundetaxe		5'600.00		5'400
	Nettoergebnis	5'600.00		5'400	
4033.01	Hundetaxe		5'600.00		5'400
93	Finanz- und Lastenausgleich	382'207.00	21'396.00	394'600	13'800
	Nettoergebnis		360'811.00		380'800
930	Finanz- und Lastenausgleich	382'207.00	21'396.00	394'600	13'800
	Nettoergebnis		360'811.00		380'800
9300	Finanz- und Lastenausgleich	382'207.00	21'396.00	394'600	13'800
	Nettoergebnis		360'811.00		380'800
3621.60	Lastenausgleich neue Aufgabenteilung	216'229.00		220'600	
3622.70	Disparitätenabbau Gemeinden	165'978.00		174'000	
4621.60	Geografisch-topografischer Zuschuss		12'260.00		8'300
4621.61	Soziodemografischer Zuschuss		9'136.00		5'500
95	Ertragsanteile, übrige		187'147.65		10'000
	Nettoergebnis	187'147.65		10'000	
950	Ertragsanteile, übrige		187'147.65		10'000
	Nettoergebnis	187'147.65		10'000	

Einzelkonten nach Funktionen

		Aufwand	Rechnung 2016 Ertrag	Aufwand	Budget 2016 Ertrag
9500	Ertragsanteile, übrige		187'147.65		10'000
	Nettoergebnis	187'147.65		10'000	
4024.01	Erbschafts- und Schenkungssteuern		187'147.65		10'000
96	Vermögens- und Schuldenverwaltung	65'468.35	72'093.95	84'200	71'000
	Nettoergebnis	6'625.60			13'200
961	Zinsen	48'368.05	14'699.80	50'900	16'800
	Nettoergebnis		33'668.25		34'100
9610	Zinsen	48'368.05	14'699.80	50'900	16'800
	Nettoergebnis		33'668.25		34'100
3181.01	Abschreibungen (Verzugszins NESKO)	338.05		1'000	
3401.01	Verzinsung kurzfristige Finanzverbindlichkeiten	259.70		300	
3406.01	Verzinsung langfristige Finanzverbindlichkeiten	11'700.00		11'700	
3409.01	Zinsen an Sonderrechnungen	1'495.85		1'900	
3409.02	Interne Verrechnung Zins SF	19'523.65		21'600	
3499.01	Vergütungszinsen Steuern	15'050.80		14'400	
4400.01	Zinsen flüssige Mittel		1'029.90		1'000
4401.01	Verzugszinsen Steuern		12'736.90		15'000
4401.02	Zinsen Forderungen und Kontokorrente		73.40		
4407.01	Zinsen langfristige Finanzanlagen		463.60		400
4451.01	Erträge aus Beteiligungen des Verwaltungsvermögens		396.00		400
963	Liegenschaften des Finanzvermögens	15'091.70	55'375.55	32'800	54'200
	Nettoergebnis	40'283.85		21'400	
9630	Liegenschaften des Finanzvermögens	15'091.70	55'375.55	32'800	54'200
	Nettoergebnis	40'283.85		21'400	
3010.01	Löhne Abwart	1'800.00		1'800	
3050.01	AG-Beiträge AHV, IV, EO, ALV, Verwaltungskosten	113.90		100	
3053.01	AG-Beiträge an Unfallversicherungen	21.61			
3054.01	AG-Beiträge an Familienausgleichskasse	32.40			
3055.01	AG-Beiträge an Krankentaggeldversicherungen	18.05			
3430.01	Baulicher Unterhalt Liegenschaften FV	4'943.24		21'000	
3431.02	Unterhalt Schmittengut Waldparzelle			1'000	
3439.01	Übriger Liegenschaftsaufwand FV	7'152.50		7'000	
3910.01	Interne Verrechnung von Dienstleistungen	1'010.00		1'900	
4260.01	Rückerstattungen Dritter		10'610.55		9'600

Einzelkonten nach Funktionen

		Aufwand	Rechnung 2016 Ertrag	Aufwand	Budget 2016 Ertrag
4430.01	Miet- und Baurechtszinse		44'765.00		44'600
969	Finanzvermögen	2'008.60	2'018.60	500	
	Nettoergebnis	10.00			500
9690	Finanzvermögen	2'008.60	2'018.60	500	
	Nettoergebnis	10.00			500
3181.01	Abschreibungen			500	
3440.01	Wertberichtigung Finanzanlagen Finanzvermögen	2'008.60			
4440.01	Marktwertanpassung Wertschriften Finanzvermögen		10.00		
4896.01	Entnahmen aus Neubewertungsreserven		2'008.60		
97	Rückverteilungen		496.60		500
	Nettoergebnis	496.60		500	
971	Rückverteilungen aus CO2-Abgabe		496.60		500
	Nettoergebnis	496.60		500	
9710	Rückverteilungen aus CO2-Abgabe		496.60		500
	Nettoergebnis	496.60		500	
4699.10	Rückverteilung CO2-Abgabe		496.60		500
99	Nicht aufgeteilte Posten	621'609.45	7'500.00	305'000	26'700
	Nettoergebnis		614'109.45		278'300
990	Nicht aufgeteilte Posten	309'166.65	7'500.00	305'000	7'500
	Nettoergebnis		301'666.65		297'500
9901	Abschreibung bestehendes Verwaltungsvermögen	309'166.65	7'500.00	305'000	7'500
	Nettoergebnis		301'666.65		297'500
3300.90	Planmässige Abschreibungen, bisheriges VV 12 J.)	309'166.65		305'000	
4950.01	Interne Verrechnung von planmässigen und ausserplanmässigen Abschreibungen		7'500.00		7'500
999	Abschluss	312'442.80			19'200
	Nettoergebnis		312'442.80	19'200	

Einzelkonten nach Funktionen

		Aufwand	Rechnung 2016 Ertrag	Aufwand	Budget 2016 Ertrag
9990	Abschluss	312'442.80			19'200
	Nettoergebnis		312'442.80	19'200	
9000.00	Ertragsüberschuss	312'442.80			
9001.01	Aufwandüberschuss				19'200

Investitionsrechnung nach Funktionen

		Ausgaben	Rechnung 2016 Einnahmen	Ausgaben	Budget 2016 Einnahmen
2	Bildung	11'355.65		65'000	
	Nettoausgaben/-einnahmen		11'355.65		65'000
21	Obligatorische Schule	11'355.65		65'000	
	Nettoausgaben/-einnahmen		11'355.65		65'000
217	Schulliegenschaften	3'227.85			
	Nettoausgaben/-einnahmen		3'227.85		
2170	Schulliegenschaften	3'227.85			
	Nettoausgaben/-einnahmen		3'227.85		
5040.01	Netzwerk und Installationen für Informatikprojekt Schule Region Gerzensee (Anteil Schulliegenschaft)	3'227.85			
219	Obligatorische Schule	8'127.80		65'000	
	Nettoausgaben/-einnahmen		8'127.80		65'000
2193	Schulveranstaltungen (Positionen, die nicht einer einzelnen Klasse zugeordnet werden)	8'127.80		65'000	
	Nettoausgaben/-einnahmen		8'127.80		65'000
5060.01	Schule Region Gerzensee, Informatikprojekt (1. Teil)	8'127.80		65'000	
6	Verkehr und Nachrichtenübermittlung	83'400.55		330'000	
	Nettoausgaben/-einnahmen		83'400.55		330'000
61	Strassenverkehr	83'400.55		330'000	
	Nettoausgaben/-einnahmen		83'400.55		330'000
615	Gemeindestrassen	83'400.55		330'000	
	Nettoausgaben/-einnahmen		83'400.55		330'000
6150	Gemeindestrassen	83'400.55		330'000	
	Nettoausgaben/-einnahmen		83'400.55		330'000
5010.01	Verkehrssicherheit, Projekte (Anteil Kantonsmassnahmen)	1'001.15		120'000	
5010.02	Simmlernstrasse, Sanierung/Stabilisierung	39'713.55		60'000	
5010.03	Turmweg, Anteil Sanierung			50'000	
5010.04	Zufahrt Reservoir Turm, Sanierung			20'000	
5010.05	Gemeindestrassen, Patchmatich 2016			20'000	

Investitionsrechnung nach Funktionen

		Ausgaben	Rechnung 2016 Einnahmen	Ausgaben	Budget 2016 Einnahmen
5010.06	Strassenbeleuchtung, Sanierung Lichtpunkte 2016	42'685.85		60'000	
7	Umweltschutz und Raumordnung	570'261.70	230'000.00	705'000	162'000
	Nettoausgaben/-einnahmen		340'261.70		543'000
71	Wasserversorgung	330'461.70	230'000.00	470'000	162'000
	Nettoausgaben/-einnahmen		100'461.70		308'000
710	Wasserversorgung	330'461.70	230'000.00	470'000	162'000
	Nettoausgaben/-einnahmen		100'461.70		308'000
7101	Wasserversorgung [Gemeindebetrieb]	330'461.70	230'000.00	470'000	162'000
	Nettoausgaben/-einnahmen		100'461.70		308'000
5031.01	Quellsanierung Turmgutquellen, Sanierung Fassungsanlagen	288'258.60		310'000	
5031.02	Erneuerung Leitung Hübeli-Reservoir Turm			60'000	
5031.03	Neue Entleerungsleitung Reservoir Turm-Turmweiher			100'000	
5031.04	Ringleitung/Erschliessung Trockenmaad	35'305.35			
5031.05	Ersatz Wasserleitung obere Kirchenzelg	6'897.75			
6310.01	Kantonsbeiträge Quellsanierung		230'000.00		162'000
72	Abwasserentsorgung	184'941.80		180'000	
	Nettoausgaben/-einnahmen		184'941.80		180'000
720	Abwasserentsorgung	184'941.80		180'000	
	Nettoausgaben/-einnahmen		184'941.80		180'000
7201	Abwasserentsorgung [Gemeindebetrieb]	184'941.80		180'000	
	Nettoausgaben/-einnahmen		184'941.80		180'000
5032.01	Kanalsanierung Mischwasserleitung Brunnmatt-Reithalle	54'252.10		58'000	
5032.02	Kanalsanierung Regenwasserleitung Gebiet Bärenmattweg	45'886.10		84'000	
5032.03	Meteorwasserleitung Trockenmaad - Aare; Leitungssanierung	52'972.20			
5292.01	Kanalfernsehaufnahmen	25'444.20		30'000	
5620.01	ARA Region Münsingen (Inv.beiträge)	6'387.20		8'000	

Investitionsrechnung nach Funktionen

		Ausgaben	Rechnung 2016 Einnahmen	Ausgaben	Budget 2016 Einnahmen
77	Übriger Umweltschutz	54'858.20		55'000	
	Nettoausgaben/-einnahmen		54'858.20		55'000
771	Friedhof und Bestattung	54'858.20		55'000	
	Nettoausgaben/-einnahmen		54'858.20		55'000
7710	Friedhof und Bestattung allgemein	54'858.20		55'000	
	Nettoausgaben/-einnahmen		54'858.20		55'000
5030.01	Friedhof, Anpassungen oberer Friedhof	54'858.20		55'000	
9	Finanzen und Steuern	230'000.00	665'017.90	162'000	1'100'000
	Nettoausgaben/-einnahmen	435'017.90		938'000	
99	Nicht aufgeteilte Posten	230'000.00	665'017.90	162'000	1'100'000
	Nettoausgaben/-einnahmen	435'017.90		938'000	
999	Abschluss	230'000.00	665'017.90	162'000	1'100'000
	Nettoausgaben/-einnahmen	435'017.90		938'000	
9990	Abschluss	230'000.00	665'017.90	162'000	1'100'000
	Nettoausgaben/-einnahmen	435'017.90		938'000	
5900.01	Passivierte Einnahmen			162'000	
5900.10	Passivierte Einnahmen SF Wasserversorgung	230'000.00			
6900.01	Aktivierte Ausgaben		149'614.40		1'100'000
6900.10	Aktivierte Ausgaben SF Wasserversorgung		330'461.70		
6900.20	Aktivierte Ausgaben SF Abwasserbeseitigung		184'941.80		
	Total Investitionsausgaben	895'017.90		1'262'000	
	Total Investitionseinnahmen		895'017.90		1'262'000

Traktandum 2 Wahlen

Bau- und Planungskommission: Ersatzwahl für die Vollendung der
Amtsdauer vom 01.06.2017 – 31.12.2018

Ressort Präsidiales: Lehmann Stefan

Aufgrund ihrer Wahl in den Gemeinderat, hat Monika Tschannen ihre Demission als Mitglied der Bau- und Planungskommission eingereicht. An der Versammlung erfolgt die Wahl der Nachfolgerin bzw. des Nachfolgers. Die Ortsparteien wurden gebeten, Vorschläge für die Besetzung dieser Vakanz zu melden.



Mitteilungen



Personelles

Dienstjubiläum Berner Lukas



Lukas Berner ist seit dem 01.01.2007 für die Einwohnergemeinde Gerzensee tätig. Zu Beginn war er als Wegmeister angestellt und seit dem 1. Juli 2013 ist er in der Funktion als Hauswart für die Schulanlage und das Mehrzweckgebäude zuständig. Wir gratulieren Lukas Berner herzlich zu seinem 10-jährigen Jubiläum und danken ihm für die gute Zusammenarbeit und seinen engagierten Einsatz in der Öffentlichkeit. Wir wünschen ihm weiterhin viel Freude und Erfüllung bei seiner Arbeit.



Einwohnerzahlen



29. April 2016	1'192 Personen
31. Dezember 2016	1'195 Personen
28. April 2017	1'195 Personen



Wichtige Termine im 2. Halbjahr 2017

Winter-Gemeindeversammlung 2017
Samstag, 2. Dezember 2017, 13.00 Uhr

Abstimmungen / Wahlen

Sonntag, 21. Mai 2017
Sonntag, 24. September 2017
Sonntag, 26. November 2017

Bundesfeier

Dienstag, 1. August 2017 (Organisation Kirchgemeinde Gerzensee)

Jungbürgerfeier

Dienstag, 7. November 2017

Sprechstunden des Gemeindepräsidenten für die Bevölkerung (im Besprechungszimmer des Gemeindehauses)

Datum	Zeit
Freitag, 01. September 2017	07.30 – 08.15 Uhr * 08.15 – 09.00 Uhr **
Freitag, 06. Oktober 2017	07.30 – 08.15 Uhr * 08.15 – 09.00 Uhr **
Freitag, 24. November 2017	07.30 – 08.15 Uhr * 08.15 – 09.00 Uhr **

* mit Anmeldung ** ohne Anmeldung



Ferienordnung 2017 - 2018

Schule Region Gerzensee
Sekundarschule Wichtrach

Schuljahr 2016/2017	
Auffahrtsbrücke	25. Mai 2017 – 28. Mai 2017
Sommerferien	08. Juli 2017 – 13. August 2017
Schuljahr 2017/2018	
Schuljahresbeginn	Mo, 14. August 2017
Herbstferien	Sa, 23. September 2017 - So, 15. Oktober 2017
Time-out 2017	Fr, 24. November - Mo, 27. November 2017
Winterferien	Sa, 23. Dezember 2017 - So, 07. Januar 2018
Sportferien	Sa, 17. Februar 2018 - So, 25. Februar 2018
Frühlingsferien	Sa, 31. März 2018 - So, 22. April 2018 (Prim) Sa, 07. April 2018 - So, 22. April 2018 (Real)
Auffahrtsbrücke	Do, 10. Mai 2018 - So, 13. Mai 2018
Sommerferien	Sa, 07. Juli 2018 - So, 12. August 2018



Veranstaltungskalender Juni – Dezember 2017

3.	Juni	Feier in Kirchdorf zu "Klangformation". "Vor der Reformation"; 21.00 Uhr: Prozession von der Kirche Kirchdorf in die Kirche Gerzensee; 22.00 Uhr: Feier in Gerzensee "Sturm der Reformation"; anschliessend "Ausklang im Pfarrgarten"	Kirchgemeinde Gerzensee/ Kirchdorf	Kirche Gerzensee/ Kirchdorf
3.	Juni	Sponsorenapéro	FC Gerzensee	Clublokal FC Gerzensee
4.	Juni	Pfingsten, Reformation-Klangformation, Gottesdienst mit Abendmahl, ein pfingstliches Ereignis voller Klänge. Anschliessend: Mittagessen	Kirchgemeinde Gerzensee	Kirche Wichtrach
6.	Juni	Kirchgemeindeversammlung	Kirchgemeinde Gerzensee	Kornhaus Gerzensee
7.	Juni	Fiire mit de Chline	Kirchgemeinde Gerzensee	Kirche / Kornhaus Gerzensee
9.	Juni	Besuch Schule für Holzbildhauerei	SVP Gerzensee	Brienz
9.-11.	Juni	Feldschiessen	Feldschützen Gerzensee	Schützenhaus Gerzensee
11.	Juni	Gottesdienst	Kirchgemeinde Gerzensee	Kirche Gerzensee
14.	Juni	Altersnachmittag (Ausflug-Ausfahrt-Geselligkeit)	Kirchgemeinde Gerzensee	
16.	Juni	Schulabschlussfeier Kirchdorf	Schule Region Gerzensee	Schulanlage Kirchdorf
16.-18.	Juni	Amtsmusiktag AMVS	Musikgesellschaft Gerzensee	Toffen
17.+18.	Juni	6. POM-Bär Cup	FC Gerzensee	Bächlifeld
18.	Juni	Waldgottesdienst in Buchenlücke (mit Musikgesellschaft Gerzensee)	Kirchgemeinde Gerzensee	Buchenlücke
21.	Juni	GV Genossenschaft EvK	Genossenschaft EvK	Sagibach Wichtrach
21.	Juni	Besuch Villa Abegg	Frauenverein Gerzensee	Riggisberg
24./25./27./ 28./30./1.6.	Juni	Musical	Sek Wichtrach	Sagibach Wichtrach
5.	Juli	Schulabschlussfeier Gerzensee	Schule Region Gerzensee	Schulanlage Gerzensee
5.	Juli	Schulabschlussfeier Kaffestube	Elternverein Gerzensee	Schulanlage Gerzensee
8.+9.	Juli	CarFever 2017	CarFever Switzerland	Sagibach Wichtrach
9.	Juli	Gottesdienst (z'Visite by - Kirchdorf ist bei uns zu Besuch)	Kirchgemeinde Gerzensee	Kirche Gerzensee
16.	Juli	Gurnigel-Berggottesdienst	Kirchgemeinde Gerzensee	Stierenhütte Gurnigel
1.	August	Bundesfeier	Einwohnergemeinde/ Kirchgemeinde	Schulanlage Gerzensee
6.	August	Gottesdienst (z'Visite by - Gerzensee ist in Kirchdorf zu Besuch)	Kirchgemeinde Gerzensee	Kirche Kirchdorf
7.-11.	August	Juniorentrainingslager	FC Gerzensee	Gerzensee
13.	August	Gottesdienst beim Brunnen Kornhausplatz	Kirchgemeinde Gerzensee	Kornhausplatz Gerzensee
19./20.	August	Concours	Reitverein Seftigen und Umgebung	Kienersrüti
25.	August	SVP-Bräteln	SVP Gerzensee	Waldhütte Halten
27.	August	Orgelmatinée mit Olga Kocher, Organistin Wichtrach	Kirchgemeinde Gerzensee	Kirche Gerzensee
3.	September	Gottesdienst mit Abendmahl der KUW-Kinder 3. Kl.	Kirchgemeinde Gerzensee	Kirche Gerzensee
6.	September	Nachmittags-Ausflug mit Car für Verwitwete und Alleinstehende	Kirchgemeinde Gerzensee	
8.	September	Spielabend	Elternverein Gerzensee	
10.	September	Vision 21 - Gottesdienst in Bern	Kirchgemeinde Gerzensee	Bern
12.	September	Vereinsreise	Frauenverein Gerzensee	
13.	September	Altersnachmittag (Wenn alte Leute ausgetrickst und betrogen werden - Wie können wir uns vor Betrügnern schützen)	Kirchgemeinde Gerzensee	Kirche Gerzensee
17.	September	Bettag, Gottesdienst Abendmahl mit Männerchor	Kirchgemeinde Gerzensee	Kirche Gerzensee
20.	September	Fiire mit de Chline	Kirchgemeinde Gerzensee	Kirche Gerzensee
20.	September	Hauptversammlung	FC Gerzensee	Gemeindesaal Gerzensee / Clubhaus
23.+24.	September	Chürbismärit	Familie Keusen	Schlosshof Studienzentrum Gerzensee
24.	September	Erntedankgottesdienst mit Chutzejodler/Bläser Musikgesellschaft	Kirchgemeinde Gerzensee	Schlosshof Studienzentrum Gerzensee
Ab	Oktober	Wassergymnastik	Frauenverein Gerzensee	Riggisberg

8.	Oktober	Gottesdienst	Kirchgemeinde Gerzensee	Kirche Gerzensee
13./15. prov.	Oktober	Lotto	Feldschützen Gerzensee	Gemeindesaal Gerzensee
18.	Oktober	Altersnachmittag (Nur frisch, nur frisch gesungen - und fast alles geht wieder gut)	Kirchgemeinde Gerzensee	Vereinslokal Gerzensee
22.	Oktober	Abendmusik mit Gospelkonzert (S. Wiedmer, Mischa Maurer + andere)	Kirchgemeinde Gerzensee	Kirche Gerzensee
22.	Oktober	Zmorge-Zmittag	Frauenverein Gerzensee	Gemeindesaal Gerzensee
27./28.	Oktober	10-jähriges Jubiläum	Chutzejodler Gerzensee	Gemeindesaal Gerzensee
1.	November	Altersnachmittag Alterspolitik 55+	Einwohnergemeinden GS,MD,KD,NO,GF	Gemeindesaal Gerzensee
2.-5.	November	Kunstaussstellung	Hobbykünstler	Gemeindesaal Gerzensee
5.	November	Reformationssonntag, Gottesdienst mit Abendmahl	Kirchgemeinde Gerzensee	Kirche Gerzensee
11.	November	Fondueessen	FC Gerzensee	Gemeindesaal Gerzensee / Clubhaus
11.	November	Bastelnachmittag	Elternverein Gerzensee	Schulhaus Gerzensee
12.	November	Gottesdienst	Kirchgemeinde Gerzensee	Kirche Gerzensee
23.-26.	November	Turnerunterhaltung	Turnverein Gerzensee	Gemeindesaal Gerzensee
24.-27.	November	Time-out	Schule Region Gerzensee	
24.	November	Frouezmorge	Kirchgemeinde Gerzensee	Kornhaus Gerzensee
24.	November	SVP-Fondue	SVP Gerzensee	Clublokal FC Gerzensee
26.	November	Ewigkeitssonntag, Gedenkgottesdienst	Kirchgemeinde Gerzensee	Kirche Gerzensee
	November	Milchtag	Frauenverein Gerzensee	Schulhaus/KG Gerzensee
	November	Weihnachtsbescherung	Frauenverein Gerzensee	
2.	Dezember	Gemeindeversammlung	Einwohnergemeinde Gerzensee	Gemeindesaal Gerzensee
3.	Dezember	Seniorenkonzert	Musikgesellschaft Gerzensee	Gemeindesaal Gerzensee
3.	Dezember	Gottesdienst zum 1. Adventssonntag	Kirchgemeinde Gerzensee	Kirche Gerzensee
6.	Dezember	Chlouseabe	FC Gerzensee	Waldhütte Halten
10.	Dezember	Gottesdienst mit Schülerorchester anschl. Kirchgemeindeversammlung	Kirchgemeinde Gerzensee	Kirche Gerzensee
13.	Dezember	Fiire mit de Chline	Kirchgemeinde Gerzensee	Kirche Gerzensee/ Kornhaus
13.	Dezember	Altersnachmittag (Weihnachtsfeier)	Kirchgemeinde Gerzensee	Gemeindesaal Gerzensee
16.	Dezember	Weihnachtessen	FC Gerzensee	Clubhaus FC Gerzensee
23.	Dezember	Jahresschlusshöck	SVP Gerzensee	Restaurant Bären, Gerzensee
24.	Dezember	Heiligabend-Feier für Kinder und Erwachsene	Kirchgemeinde Gerzensee	Kirche Gerzensee
24.	Dezember	Mitternachtsfeier mit Spontanchor	Kirchgemeinde Gerzensee	Kirche Gerzensee
25.	Dezember	Weihnachtsgottesdienst mit Abendmahl	Kirchgemeinde Gerzensee	Kirche Gerzensee
26.-31.	Dezember	Internationales Nachwuchsturnier Sagibach Wichtrach INS	Verein INS Wichtrach	Sagibach Wichtrach
Ganzer	Dezember	Adventsfenster	Frauenverein Gerzensee	Gemeinde Gerzensee





Informationen der Schule Region Gerzensee



Bildungskommission

Per 01.01.2017 sind zwei neue Mitglieder in der Bildungskommission vertreten:



Als Ersatz für Werner Berger wählte der Gemeinderat Gerzensee **Alain Lauber** in den Gemeinderat. Er übernimmt das Ressort Bildung und ist von Amtes wegen Präsident der Bildungskommission. Alain Lauber ist verheiratet und lebt mit seiner Frau und den 3 Kindern am Fahrweg 1 in Gerzensee.



Die Gemeindeversammlung Gerzensee wählte **Rahel Stoller-Koch**, verheiratet, 2 Kinder, wohnhaft an der Sädelstrasse 17 in Gerzensee, als Vertreterin der Gemeinde Gerzensee in die Bildungskommission.

Wir wünschen beiden neuen Behördenmitgliedern viel Freude bei der Ausübung ihrer Tätigkeit.

Die Bildungskommission setzt sich ab 01.01.2017 wie folgt zusammen:

Alain Lauber, Gerzensee, Vorsitz
Markus Schneider, Kirchdorf
Esther Minder, Mühledorf
Martin Meier, Noflen
Rahel Stoller, Gerzensee
Marianne Reber, Kirchdorf

Unsere Realschule - Kurzporträt der Abschlussstufe der Schule Region Gerzensee

Die Realschülerinnen und Realschüler der Schulregion werden seit längerem am Schulstandort Gerzensee unterrichtet. Vor zwei Jahren wurde aus der Abschlussklasse die Abschlussstufe. Das 7., 8. und 9. Schuljahr werden in zwei gemischten Stammklassen unterrichtet. Das Lehrerteam arbeitet sehr flexibel, viele Fächer werden in Stufenklassen angeboten.

Oberstes Ziel ist es, die Jugendlichen gut auf den Übergang in die Berufswelt vorzubereiten. Wir sind überzeugt, dass selbstsichere und positive junge Menschen mit den Anforderungen einer Berufslehre am besten zurechtkommen. Mit einer starken Beziehungspädagogik ermöglichen wir, dass alle Schülerinnen und Schüler ihre Stärken zeigen können. In

kleinen, überblickbaren Gruppen werden Lücken im Stoff aufgearbeitet und Fortschritte erzielt. Schüler mit Inselbegabungen werden in ihrem starken Fach auf Sekundarschulniveau gefördert. Besonderes Gewicht legen wir auf die 10 Schlüsselkompetenzen – alle sollten auch immer wieder in der Familie, in Freizeitvereinen und in den Schulklassen trainiert werden.

Wir pflegen im Rahmen des Schulversuchs einen intensiven Austausch innerhalb des Kernteams. Die enge Zusammenarbeit ergibt viele Synergien und strahlt auf das Klima in der Realschule sehr positiv aus. Dazu gehören wöchentliche Planungs- und Austauschsitzen. Regelmässig überdenken wir unsere Situation und nehmen Anpassungen vor. Der Unterricht ist im Team abgesprochen. Katrin Bühler (Heilpädagogin), Manuel Simmen und Stephanie Stampfli (Klasse Simmen) Hansueli Tschanz und Fränzi Tschanz (Klasse Tschanz) bilden das Hauptlehrerteam. Zusätzlich unterrichten die Fachlehrpersonen Rahel Aebersold (Gestalten textil) und Caroline Rüesch (Hauswirtschaft).

Ein gutes Klassenklima ist sehr wichtig für den Lernerfolg: Wir beginnen jedes neue Schuljahr jeweils mit einem Teambuildinglager – hier wird zusammen gearbeitet, gekocht, gegessen, gespielt und jeder ist auf den anderen angewiesen. Obwohl die Rahmenbedingungen gar nicht komfortabel sind, nehmen wir alle diese Tage als bereichernd und farbig wahr. Die wunderschöne Alpiglen im Gantrisch Gebiet wird vielen ehemaligen Klassen in bester Erinnerung bleiben!

Neben Planarbeit können die Schülerinnen auch in „Selbst Organisiertem Lernen, SOL“ die Selbständigkeit und effiziente Arbeitshaltung trainieren. So wirkt der obere Stock des Schulhauses während diesen Stunden oft recht lebendig: ein Junge liest in der Bibliothek in der Klassenlektüre, einige üben am Laptop im Lernareal Deutsch für die Stellwerkchecks, andere lösen die Englischarbeitsblätter oder lassen sich vom Lehrer eine besonders schwierige Mathaufgabe erklären. In Klassenrunden übernimmt jeweils ein Schüler den Vorsitz und das Protokollieren. Hier werden alle Themen besprochen, welche die Jugendlichen oder die Lehrpersonen beschäftigen.



Die wichtigen Schritte zur Berufswahl beginnen schon im 7. Schuljahr mit dem Besuch der Ausbildungsmesse in Bern. Alle Achtklässler haben eine Wochenlektion Berufswahlvorbereitung. Sie müssen im zweiten Teil des Schuljahrs die Bewerbungsunterlagen bereit haben. Da gute Lehrstellen oft bereits im Frühsommer des Vorjahres vergeben werden, haben wir die zwei obligatorischen Praktikumswochen in diesem Jahr ins achte Schuljahr vorverlegt. Es wird neu anstelle der Berufspräsentation im November in der letzten Schulwoche im

Sommer eine Präsentation der Achtklässler geben. Besuchen Sie doch am Dienstagabend, 4. Juli 2017 diese „Kleingewerbeausstellung“ und überzeugen Sie sich selber vom Wissen und der Präsenz unserer Realschülerinnen und Realschüler. Die Zusammenarbeit von Lehrlingsbetrieben und der abgebenden Schule ist uns sehr wichtig – durch den Austausch während der Praktikumswochen entsteht hier ein reger Dialog.

Leuchtende Punkte setzten dieses Jahr ein Ausflug mit Arbeitsaufträgen in den Zoo Zürich und das Skilager im Saanenland. Neben Sport und Bewegung in der herrlichen Bergwelt ist das Lagerleben wichtig. Die Eltern und die Gemeinden unterstützen uns immer wieder tatkräftig.



Besondere Erlebnisse haben wir immer wieder, wenn ehemalige Schüler oder Schülerinnen auftauchen und von ihren Erfolgen berichten. Die meisten unserer Schülerinnen und Schüler werden gut ausgebildete Berufsleute, welche Freude und Zufriedenheit ausstrahlen. Viele starten in der Berufsschule voller Energie durch und schaffen es, erfolgreich höheren Anforderungen zu genügen und anspruchsvolle Weiterbildungen abzuschliessen. Unser Bildungssystem ist so durchlässig, dass jeder bei entsprechendem Einsatz und guten Leistungen erfolgreich Karriere machen kann! In dem Sinn können wir unsere Realschule stolz als „Zukunftsklasse“ bezeichnen mit der Möglichkeit, ein Sprungbrett für viele Ausbildungen zu sein.

Für das Team Realschule Fränzi Tschanz

Die 10 wichtigsten Schlüsselkompetenzen

Wenn du dich in der Schule richtig verhältst, hast du mehr Erfolg. Die folgenden zehn Schlüsselkompetenzen bringen dich in der Schule und später in der Lehre weiter.

	<p>Einsatzfreude Zeige, was du kannst und dass du etwas erreichen willst. Motivierte Lernende haben Erfolg.</p>
	<p>Lernbereitschaft Bleibe am Ball. Die Schule ist da, um zu lernen. Frage nach, wenn du etwas nicht verstehst.</p>
	<p>Selbstständigkeit Denke mit und handle – wo möglich – selbstständig. Zeige in der Schule, dass man auf dich zählen kann.</p>
	<p>Verantwortungsbewusstsein Erledige jeden Auftrag so, dass du zu deiner Arbeit stehen kannst. Kontrolliere das Resultat. Gesteh Fehler ein und hilf mit, diese zu beheben.</p>
	<p>Pünktlichkeit Halte dich an vereinbarte Zeiten. Teile frühzeitig mit, wenn du einen Termin nicht einhalten kannst.</p>
	<p>Zuverlässigkeit Halte dich an Abmachungen. In einem Team muss sich jeder auf den anderen verlassen können.</p>
	<p>Ausdauer Halte durch, auch wenn dich die Arbeit oder der Unterrichtsstoff zwischendurch langweilt. Viele Ziele erreichst du nur mit der nötigen Ausdauer.</p>
	<p>Ordnungssinn Stell die Dinge an ihren Platz zurück, wenn du sie nicht mehr brauchst. Hinterlasse deinen Arbeitsplatz (auf und im Pult) sauber und aufgeräumt. Behandle Material und Mobiliar sorgfältig.</p>
	<p>Teamfähigkeit Hilf andern, dann helfen sie auch dir. In einem guten Team fällt vieles leichter. Und die Arbeit macht mehr Spass.</p>
	<p>Höflichkeit und Umgangsformen Sei höflich zu Schüler(inne)n, Lehrpersonen, Hauswart und Schulleitung. Begrüße sie mit ihrem Namen. Und wenn du schlechte Laune hast, muss es nicht jeder merken.</p>

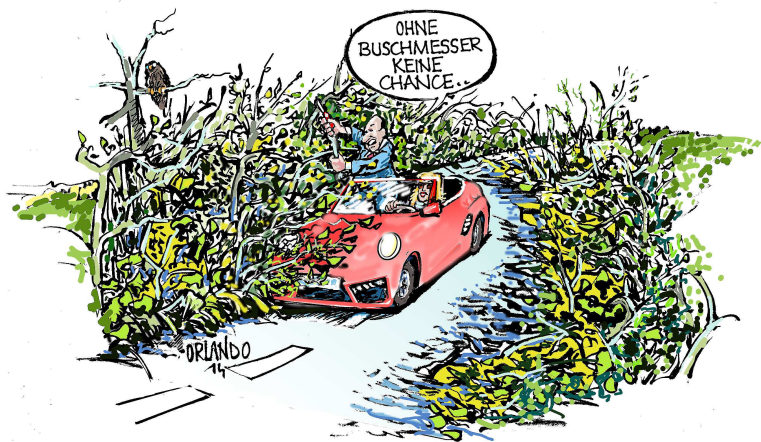


Anpflanzen und Zurückschneiden von Bäumen, Grünhecken, Sträuchern und landwirtschaftlichen Kulturen entlang von öffentlichen Strassen; Einfriedungen

Die Strassenanstösser werden ersucht, bezüglich Bepflanzungen und Einfriedungen an öffentlichen Strassen folgende **Hinweise** auf die geltenden gesetzlichen Bestimmungen zu beachten:

1. Bäume, Sträucher und Anpflanzungen, die zu nahe an Strassen stehen oder in den Strassenraum hineinragen, gefährden die Verkehrsteilnehmenden, aber auch Kinder und Erwachsene, die aus verdeckten Standorten unvermittelt auf die Strasse treten. Zur Verhinderung derartiger Verkehrsgefährdungen schreiben das Strassengesetz vom 4. Juni 2008 (SG, BSG 732.11), Art. 73 Abs. 2, Art. 80 Abs. 3 und Art. 83 sowie die Strassenverordnung vom 29. Oktober 2008 (SV, BSG 732.111.1), Art. 56 und 57, unter anderem vor:

- Hecken, Sträucher, landwirtschaftliche Kulturen und nicht hochstämmige Bäume müssen seitlich mindestens 50 cm Abstand vom Fahrbahnrand haben. Überhängende Äste dürfen nicht in den über der Strasse freizuhaltenden Luftraum von 4.50 m Höhe hineinragen; über Geh- und Radwegen muss mindestens eine Höhe von 2.50 m freigehalten werden. Bei Radwegen ist ausserdem ein seitlicher Abstand von 50 cm freizuhalten.



- Die Wirkung der Strassenbeleuchtung darf nicht beeinträchtigt werden.
 - Einfriedungen und Zäune bis zu einer Höhe von 1.2 Metern müssen einen Strassenabstand von mindestens 0.5 Metern ab Fahrbahnrand einhalten. Sind sie höher, so müssen sie um ihre Mehrhöhe zurückversetzt werden. An **unübersichtlichen Strassenstellen** dürfen Einfriedungen und Zäune die Fahrbahn um höchstens 0.6 Meter überragen. Für die nicht hochstämmigen Bäume, Hecken, Sträucher, landwirtschaftlichen Kulturen und dergleichen gelten dieselben Vorschriften. Der Geltungsbereich erstreckt sich auch auf bestehende solche Pflanzen.
2. Die Strassenanstösser werden hiermit ersucht, die Äste und andere Bepflanzungen **alljährlich bis zum 31. Mai** und im Verlaufe des Jahres nötigenfalls erneut auf das vorgeschriebene Lichtmass zurückzuschneiden.

- An unübersichtlichen Strassenstellen sind Bäume, Grünhecken, Sträucher, gärtnerische und landwirtschaftliche Kulturen (z.B. Mais) in einem **genügend grossen Abstand gegenüber der Fahrbahn** anzupflanzen, damit sie nicht zurückgeschnitten bzw. vorzeitig gemäht werden müssen.
- Die Grundeigentümer entlang von Gemeindestrassen und von öffentlichen Strassen privater Eigentümer haben Bäume und grössere Äste, welche dem Wind und den Witterungseinflüssen nicht genügend Widerstand leisten und auf die Verkehrsfläche stürzen können, rechtzeitig zu beseitigen.
- Innerhalb des Waldes obliegt entlang von Kantonsstrassen die vorsorgliche Waldpflege und das Freihalten des Lichtraumprofils dem Tiefbauamt des Kantons Bern.
- Eigentümer von **Waldgrundstücken** an Kantons- oder Gemeindestrassen bzw. an öffentlichen Strassen privater Eigentümer werden ersucht, folgende Merkblätter zu beachten:

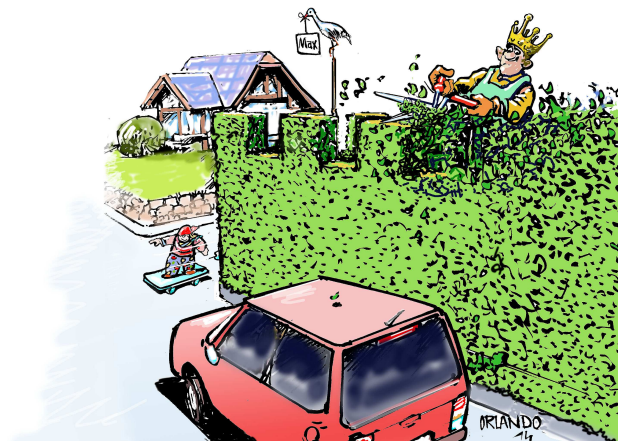
http://www.vol.be.ch/vol/de/index/wald/wald/downloads_publicationen.assetref/content/dam/documents/VOL/KAWA/de/Publicationen/wald_kantonsstrassen_merkblatt_de.pdf

http://www.vol.be.ch/vol/de/index/wald/wald/downloads_publicationen.assetref/content/dam/documents/VOL/KAWA/de/Publicationen/wald_gemeindestrassen_merkblatt_de.pdf

3. Nicht genügend geschützte **Stacheldrahtzäune** müssen einen Abstand von 2 m vorn Fahrbahnrand bzw. 50 cm von der Gehweghinterkante einhalten.
4. Der zuständige Strasseninspektor des Tiefbauamts des Kantons Bern oder das zuständige Gemeindeorgan sind gerne zu näherer Auskunft bereit.

Bei Missachtung der obengenannten Bestimmungen werden die Organe der Strassenbaupolizei von Gemeinde und Kanton das Verfahren zur Wiederherstellung des rechtmässigen Zustandes einleiten.

Namens der Infrastruktur- und Umweltkommission Gerzensee



Recycling-Sack

Neue Sammlung von Kunststoff-Flaschen und Getränkekartons

Der Recycling-Sack ist ein neues, einheitliches Sammelsystem für Kunststoff-Flaschen und Getränkekartons (z. B. von Tetra Pak) aus Haushaltungen.

Mit dem neuen Konzept kann über 85 Prozent vom gesammelten Material recycelt werden.

So geht's:

1. Kaufen Sie eine Rolle Recycling-Säcke, 10 Stück à 35 Liter, Richtpreis Fr. 1.60 pro Sack.
2. Füllen Sie zu Hause den Sack mit leeren Kunststoff-Flaschen und Getränkekartons, beides mit Deckel.
3. Bringen Sie den vollen Recycling-Sack zur offiziellen Sammelstelle.
4. Der Entsorger bringt den Recycling-Sack zur Sortieranlage, wo das Material sauber sortiert wird.
5. Die Kunststoff-Flaschen und Getränkekartons gehen auf getrennten Wegen ins Recycling.

Verkaufs- und Sammelstellen sowie weitere Informationen finden Sie unter www.recycling-sack.ch.

Flaschen aus Kunststoff, mit Deckel



Flaschen für:

- Milchprodukte
- Pflegemittel
- Kosmetik
- Reinigungsmittel
- Textilpflegeprodukte
- Öl- und Essig
- etc.

Getränkekartons



Verpackungen (z.B. von Tetra Pak) für:

- Milchprodukte
- Fruchtsäfte
- Eistee
- Fertigsaucen
- etc.



Vignetten für Mofas und E-Bikes

Ab 1. Juni müssen sämtliche Mofas und Elektrobikes, die eine Geschwindigkeit von über 25 km/h erreichen, mit einem neuen Kleber auf dem Nummernschild ausgerüstet sein. In unserer Gemeinde können die Vignetten bei folgender Stelle gekauft werden: Dorflade Marti, Dorfstrasse 22, 3115 Gerzensee.

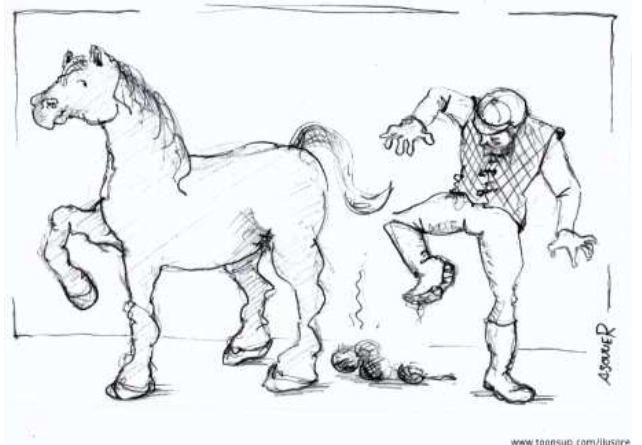


Reiter und Pferde auf Trottoirs, Fuss- und Radwegen

Landauf- und ab und so auch rund um den Gerzensee sind Reiter und Pferde auf den öffentlichen Strassen anzutreffen. Die Gemeinderäte der Seegemeinden weisen dabei auf die geltenden Bestimmungen für diese Verkehrsteilnehmer hin.

Als wichtigste Regeln gilt, Pferde haben sich am rechten Rand der Fahrbahn aufzuhalten. Signalisierte Fussgänger- und Fahrradwege sowie Trottoirs sind alleine Fussgängern und Velofahrern vorbehalten (Art. 43 Abs. 2 SVG).

Erlaubt ist hingegen das Reiten auf dem gelb markierten Fahrradstreifen entlang der Strasse, solange der Fahrradverkehr nicht beeinträchtigt wird. Fehlbare können angezeigt werden. Schlimmer wird es jedoch, wenn sich Reiter auf dem Trottoir oder Rad- und Gehwegen aufhalten und vorbeifahrende Autos die Tiere aufscheuchen.



Das Reiten auf dem Trottoir oder Rad- und Gehwegen hat aber auch noch andere unerfreuliche Aspekte: die Verschmutzung mit Rossbollen. Fehlbare werden aufgefordert, Rossbollen selbst zu entsorgen, dies gilt auch für Rossbollen auf der Strasse. Der «Verhaltenscodex für Reiter und Fahren im Gelände und Strassenverkehr» ist unter www.fnch.ch zu finden.

Weitere Informationen und Hinweise finden Sie auch auf der Homepage der Beratungsstelle für Unfallverhütung in der Landwirtschaft (BUL) unter www.bul.ch/Fachthemen/Tierhaltung.

All denen, die sich an die Regeln halten und auch die Rossbollen selbst einsammeln, sei an dieser Stelle für das vorbliche Verhalten gedankt.



Regionalkonferenz Bern-Mittelland

Neuer Ferien- und Freizeitguide für die Region rund um Bern

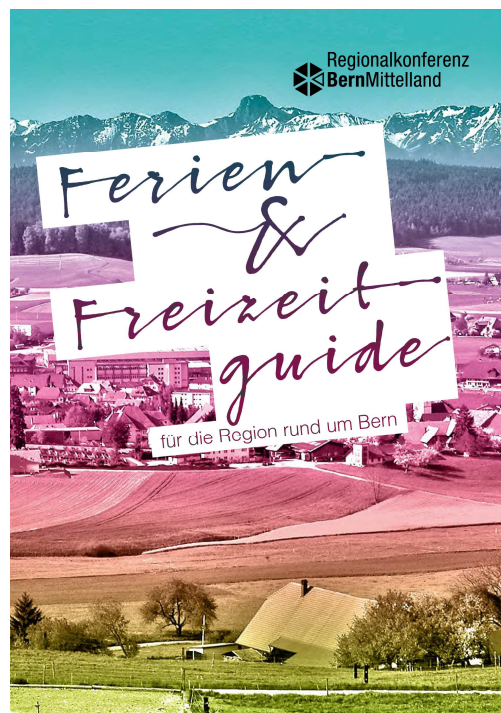
Ein neuer Ferien- und Freizeitguide stellt Ausflugstipps aus dem ländlichen Raum der Region Bern-Mittelland vor. Die attraktiv gestaltete Broschüre enthält eine sorgfältig getroffene Auswahl an Themenwegen, Kulturorten, Sehenswürdigkeiten und Sportmöglichkeiten. Herausgegeben wird der Guide vom Fachbereich Regionalpolitik der Regionalkonferenz Bern-Mittelland RKBM.

Mit dem neuen Ferien- und Freizeitguide lassen sich Ausflüge und Erkundungstouren in der Region Bern-Mittelland nach Lust und Laune planen. Die übersichtliche Broschüre präsentiert auf 32 Seiten eine Fülle von Ausflugszielen. Neben festen touristischen Grössen wie dem Schienenvelo in Laupen oder dem Sensorium im Rütihubelbad sind auch zahlreiche unbekanntere Kultur-, Freizeit- und Sportangebote aufgeführt. Der Guide richtet sich an Familien, «Best Ager» und Individualtourist/innen.

Die Broschüre ist in die drei Regionen «Aare- und Kiestal», «Laupen und Fraubrunnen» sowie «Naturpark Gantrisch» unterteilt, jede Region in die Kategorien «Themenwege», «Wanderung» und «Kultur, Museen, Sport und Freizeit» gegliedert. Alle Angebote sind in Übersichtskarten eingetragen, sodass man sich rasch zurechtfindet. Die Tipps verfügen über einen Kurzbeschreibung, Kontaktangaben und meist auch eine Abbildung. Die Berner Wanderwege (BWW) haben drei Wandertouren ausgewählt, auf denen die landschaftliche Schönheit der Region Bern-Mittelland besonders gut zur Geltung kommt.

Kostenlos erhältlich

Der Guide liegt ab sofort in der Gemeindeverwaltung auf. Auch ist er bei der Geschäftsstelle der RKBM in Bern erhältlich: Telefon 031 370 40 70, info@bernmittelland.ch. Eine PDF-Version des Guides ist auf der RKBM-Website herunterladbar: www.bernmittelland.ch





Kinder- und Jugendfachstelle Aaretal

Die Kinder- und Jugendfachstelle Aaretal im Einsatz für Gerzensee

Die Kinder- und Jugendfachstelle Aaretal (kurz KJuFA) ist Leistungserbringerin der Offenen Kinder- und Jugendarbeit (kurz OKJA) in acht Gemeinden im Aaretal. Als Anschlussgemeinde leistet Gerzensee einen finanziellen Beitrag von 5'220.- jährlich an die Fachstelle. Der Kanton ergänzt die Beiträge der Anschlussgemeinden um zusätzlich rund 80%. Als Gegenzug profitieren Bewohner und Bewohnerinnen aller Anschlussgemeinden vom Angebot der OKJA.



Was genau machen die Mitarbeitenden der Fachstelle den ganzen Tag?

Die Büros der KJuFA befinden sich in Münsingen. Im kleinen Spycher findet ein reges Kommen und Gehen statt. Hier wird organisiert, beraten, gemeinsam mit Jugendlichen Projektsitzungen abgehalten, vermittelt, gelacht, Lösungen gesucht und ab und zu brennen auch spätabends die Lichter. Von hier aus engagieren sich 6 Fachpersonen, ausgebildet im Bereich der Sozialen Arbeit für die Anliegen, Ideen oder Sorgen der Kinder, Jugendlichen und jungen Erwachsenen von 6-20 Jahren. Unterstützt wird das Team von Zivildienstleistenden, Projektmitarbeitenden und Praktikantinnen. Als Vision setzt sich die OKJA dafür ein, dass Kinder und Jugendliche im Gemeinwesen partnerschaftlich integriert sind, sich wohlfühlen und mitwirken können. Damit dies möglich ist, braucht es zunächst ein Kennenlernen der Kinder und Jugendlichen. Präsent sein, zuhören, sich Zeit nehmen, Interesse zeigen. Wir begegnen Kinder und Jugendlichen auf Augenhöhe, nehmen ihre Anliegen ernst und ermutigen sie sich einzubringen, ihre Stärken kennen zu lernen und diese einzusetzen.



Modiausflug 2016



Treff auf Achse

Welche Angebote entstehen dabei?

Das Angebot der OKJA ist vielfältig und am Puls der Zeit. Eine Auswahl des aktuellen Angebots stellen wir hier vor. Das gesamte Angebot finden Sie unter www.jugendfachstelle.ch

Kellerkultur. Die OKJA schafft Räume für Kultur, Kreativität und Begegnung. So entstand auf Initiative einiger motivierter Jugendlicher aus der Region ein regelmässiges Angebot an Konzerten und kulturellen Veranstaltungen ohne teuren Eintritt und ohne Konsumzwang für ein Publikum ab 16 Jahren. Anfänglich wurde das junge Team von der OKJA unterstützt und begleitet. Im Laufe der Zeit übernahmen die Initianten mehr Aufgaben. Von den Bewilligungen, über die Verträge mit den Künstlern, bis zur Leitung der Bar wird heute alles selbstständig durchgeführt.

Treff auf Achse. Das OKJA -Team ist auch Draussen unterwegs, bespielt gemeinsam mit Kindern öffentliche Plätze, diskutiert mit Eltern Anliegen und entwickelt neue Ideen. Mit dabei sind Spielmaterial, die Feuerschale und eine Menge Schlangensbrotteig.

Beratungsangebot. Erziehungsfragen, Themen zu Freizeitverhalten, Suchtmittel, Beziehung, Berufsfindung – in der Jugend oder als Erziehungsperson stellen sich immer wieder herausfordernde Situationen. Die OKJA steht bei Fragen gerne zur Seite, ob einmalig oder in einem weiterführenden Coaching. Unser Beratungsangebot ist kostenlos, selbstverständlich unterliegen unserer Fachpersonen der Schweigepflicht.

Jugendjobbörse Jobs4teens. Das Angebot jobs4teens ist eine Jobbörse für Jugendliche von 13-17 Jahren. Privatpersonen aber auch Betriebe können einmalige oder regelmässige Arbeiten über jobs4teens ausschreiben lassen und finden unter anderem Unterstützung fürs Kinder hüten, für die Gartenarbeit, für Aufräumarbeiten in der Werkstatt oder für die Haustierfütterung während Ferienabwesenheiten.

Fachberatung und Entwicklung. Damit Kinder und Jugendliche in einer Gemeinde integriert werden und schon vor dem 18. Lebensjahr mitentscheiden und mitwirken können, engagieren wir uns in verschiedenen Kommissionen und Arbeitsgruppen. Die OKJA nimmt somit eine Schlüsselfunktion bei der Gestaltung von förderlichen Aufwuchsbedingungen für Kinder und Jugendliche in der Gemeinde ein.

Nina Müller, Kinder- und Jugendfachstelle Aaretal
Mehr Informationen unter www.jugendfachstelle.ch



Tanzprojekt

Nächste Anlässe in der Nähe:

Mittwoch, 14. Juni 14 – 17 Uhr	Treff auf Achse	Schulhausplatz Gerzensee	ab 6 J
Mittwoch, 21. Juni 14 – 17 Uhr	Treff auf Achse	Schulhausplatz Gerzensee	ab 6 J
Mittwoch, 28. Juni 14 – 17 Uhr	Treff auf Achse	Schulhausplatz Gerzensee	ab 6 J
Mittwoch, 16. Aug. 14 – 17 Uhr	Treff auf Achse	Schulareal Kirchdorf	ab 6 J
Mittwoch, 23. Aug. 14 – 17 Uhr	Treff auf Achse	Schulareal Kirchdorf	ab 6 J
Mittwoch, 30. Aug. 14 – 17 Uhr	Treff auf Achse	Schulareal Kirchdorf	ab 6 J

Sommerferien I Spezialangebote

11. Juli – 14. Juli „Heiwäg 3110“ – bereit für ein Abenteuer? (ab 12 J)

4 Tage und 3 Nächte unterwegs, mind. 80 km weg von zu Hause, ohne Handy, Hotel, Verkehrsmittel und nur 31.10.- pro Person zur Verfügung. Wo übernachten? Was essen? Melde dich an und komm mit auf eine unvergessliche Reise!

9. August – 11. August Treff auch Achse „Ferienangebot“ in Mühledorf (ab 6 J)

8. September – 10. September Modiausflug (ab 12 J – nur für Mädchen)



Mobilitätskurs für Seniorinnen und Senioren in Wichtrach

Die Gemeinde Wichtrach, der Frauenverein und die Arbeitsgruppe für Seniorenaktivitäten organisieren zusammen mit der BLS, der Postauto AG, der Polizei und der Organisation **Büro für mobilität AG** einen weiteren Kurs **mobilsein & bleiben**.

Datum: Donnerstag, 19. Oktober 2017
Uhrzeit: von 08.30 Uhr – 12.00 Uhr
Ort: im Restaurant Bahnhöfli Wichtrach

Der halbtägige Kurs vermittelt in Theorie und Praxis Informationen zur Nutzung der öffentlichen Verkehrsmittel. Zudem gibt es viele nützliche Tipps für Fussgänger.

Hauptthemen

- Schulung an unseren Billettautomaten
- Angebot des öffentlichen Verkehrs und des Tarifverbundes
- Sturzprophylaxe im Bus
- Sicheres Unterwegssein als Fussgänger (bspw. überqueren der Zebrastreifen)
- Schutz vor Taschendiebstahl
- Sicherer unterwegs sein im öffentlichen Raum

Der Theorieteil im Restaurant Bahnhöfli

- Einfach und komfortabel mit der Bahn reisen
- Wie funktioniert der Libero - Tarifverbund?

Praxisteil am Bahnhof

- Tipps und Tricks am Bahnhof
- Sicherheit beim Unterwegssein



Hinweise

- Der Kurs ist kostenlos, das Kaffee zur Begrüssung wird Ihnen offeriert
- Die Teilnehmerzahl ist auf 20 Personen pro Kurs beschränkt, Sie erhalten rechtzeitig eine schriftliche Teilnahmebestätigung für den Kurs
- Bei Fragen oder Unklarheiten wenden Sie sich bitte an: Brigitte Hey, Tel. 031 780 19 13



Anmeldung zum Mobilitätskurs für Seniorinnen und Senioren Anzahl Personen:

Vorname und Name:

Adresse:

Telefon:

Anmeldung an: Gemeindeverwaltung Wichtrach, Brigitte Hey, Stadelfeldstrasse 20, 3114 Wichtrach (brigitte.hey@wichtrach.ch)

Gemeinderat und Gemeindeverwaltung Gerzensee

Homepage: www.gerzensee.ch
E-Mail: info@gerzensee.ch
Telefon: 031 781 01 88
Fax: 031 781 37 88



Notizen: