

**Einwohnergemeinde
Gerzensee**

**JAHRESRECHNUNG
2019**

INHALTSVERZEICHNIS

1	BERICHTERSTATTUNG	4
1.1	Bericht	4
1.1.1	Erfolgsrechnung	4
1.1.2	Spezialfinanzierungen (SF)	7
1.1.3	übrige Spezialfinanzierungen (SF) mit Gemeindereglement	7
1.1.4	Investitionsrechnung	7
1.1.5	Bilanz	8
1.1.6	Nachkredite	8
1.2	Spezialfinanzierungen	9
2	ECKDATEN	10
2.1	Übersicht	10
2.2	Selbstfinanzierung / Finanzierungsergebnis	11
2.3	Gestufte Erfolgsausweise	12
2.3.1	Gesamter Haushalt	12
2.3.2	Allgemeiner Haushalt	13
2.3.3	Wasserversorgung	14
2.3.4	Abwasserentsorgung	15
2.3.5	Abfall	16
3	BILANZ	17
4	FUNKTIONEN	19
4.1	Erfolgsrechnung	19
4.1.1	Kommentar	20
4.2	Investitionsrechnung	25
5	SACHGRUPPEN	26
5.1	Erfolgsrechnung	26
5.2	Investitionsrechnung	27

6 GELDFLUSSRECHNUNG.....	28
7 FINANZKENNZAHLEN.....	30
7.1 Gesamthaushalt.....	30
7.2 Allgemeiner Haushalt.....	31
7.3 Spezialfinanzierung Wasserversorgung.....	31
7.4 Spezialfinanzierung Abwasserentsorgung.....	32
7.5 Spezialfinanzierung Abfall.....	32
8 ANTRAG DER EXEKUTIVE.....	33
9 BESTÄTIGUNGSBERICHT.....	35
10 GENEHMIGUNG DER JAHRESRECHNUNG.....	36
11 ANHANG.....	37
11.1 Regelwerk.....	37
11.1.1 Angewendetes Regelwerk.....	37
11.1.2 Bewertung Finanzvermögen.....	37
11.1.3 Bewertung Verwaltungsvermögen.....	38
11.1.4 Aktivierungsgrenzen.....	38
11.1.5 Bestehendes Verwaltungsvermögen.....	38
11.2 Grundlagen der Jahresrechnung.....	39
11.3 Eigenkapitalnachweis.....	40
11.4 Rückstellungsspiegel.....	41
11.5 Beteiligungsspiegel.....	42
11.6 Gewährleistungsspiegel.....	44
11.7 Anlagespiegel.....	45
11.8 Kreditkontrolle.....	51
11.8.1 Verpflichtungskredite für Investitionen.....	51
11.8.2 Nachkredite.....	53
11.9 Weitere massgebende Angaben.....	56

11.9.1 Werterhaltungskosten und Einlage in die Spezialfinanzierung Werterhalt Wasserversorgung	56
11.9.2 Werterhaltungskosten und Einlage in die Spezialfinanzierung Werterhalt Abwasseranlagen.....	57
12 DETAILS ZUR RECHNUNG	58
12.1 Bilanz.....	58
12.2 Erfolgsrechnung nach Funktionen.....	67
12.3 Erfolgsrechnung nach Sachgruppen	86
12.4 Investitionsrechnung nach Funktionen	93
12.5 Investitionsrechnung nach Sachgruppen.....	97

1 BERICHTERSTATTUNG

1.1 Bericht

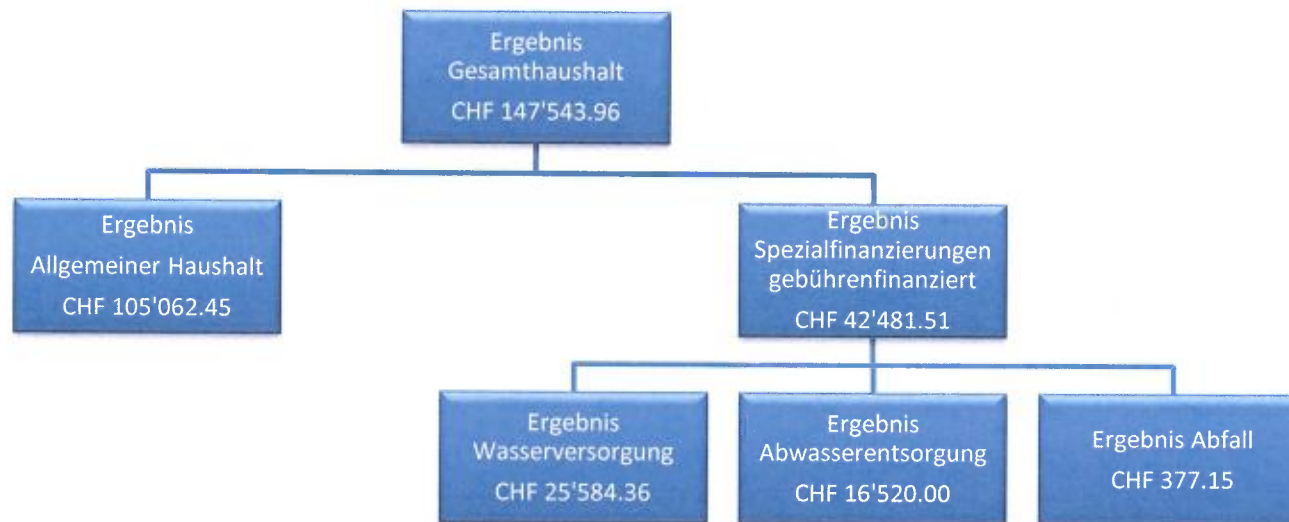
Allgemeines

Die Jahresrechnung 2019 wurde nach dem Rechnungslegungsmodell HRM2 gemäss Art. 70 Gemeindegesetz (GG, BSG 170.11) erstellt. Zum Einsatz gelangte das EDV System Infoma WWSOFT Finanzbuchhaltung der Firma Axians RUF AG.

Das Budget 2019 wurde mit folgenden Steueranlagen von der Gemeindeversammlung am 01. Dezember 2018 beschlossen:
Gemeindesteueranlage 1.54 Einheiten / Liegenschaftssteueranlage 1‰ des amtlichen Wertes / Hundetaxe CHF 50.– pro Tier

Ergebnisse

Nach HRM2 muss das Ergebnis des **Gesamthaushalts** von der Gemeindeversammlung genehmigt werden.



1.1.1 Erfolgsrechnung

Ergebnis Gesamthaushalt

Der Gesamthaushalt schliesst mit einem Ertragsüberschuss von CHF 147'543.96 ab. Budgetiert war ein Aufwandüberschuss von CHF 264'400.00. Die Besserstellung gegenüber dem Budget 2019 beträgt CHF 411'943.96.

Ergebnis Allgemeiner Haushalt

Der Allgemeine Haushalt schliesst mit einem Ertragsüberschuss von CHF 105'062.45 ab. Budgetiert war ein Aufwandüberschuss von CHF 247'900.–. Die Besserstellung beim allgemeinen Haushalt beträgt CHF 352'962.45.

Die wichtigsten Geschäftsfälle beim Allgemeinen Haushalt

Die nachfolgenden Abweichungen zum Budget von mehr als CHF 40'000.– (Besserstellungen/Schlechterstellungen) des Allgemeinen Haushaltes (ohne Spezialfinanzierungen) haben das Ergebnis der Jahresrechnung massgeblich beeinflusst:

Kontonummer	Bezeichnung	Abweichung
5799.3611.01	Lastenausgleich Sozialhilfe, Gemeindeanteil	CHF 42'737.20 (Minderaufwand)
9100.4000.01	Allg. Gemeindesteuern, Einkommenssteuern	CHF 163'212.55 (Minderertrag)
9100.4000.50	Allg. Gemeindesteuern, Passive Steuerauscheidungen Einkommen NP	CHF 77'811.75 (Mehrertrag resp. Minderaufwand)
9101.4022.01	Sondersteuern, Grundstückgewinnsteuern	CHF 90'776.40 (Mehrertrag)

Personalaufwand

Der Personalaufwand ist um CHF 7'163.89 tiefer ausgefallen.

Sachaufwand

Der Sachaufwand liegt CHF 229'124.80 unter dem Budget. Grund sind geringere Kosten verteilt auf viele verschiedene Bereiche: den Dienstleistungen Dritter, den Planungen und Projektierungen Dritter (Wasser/Abwasser/Raumordnung), beim Unterhalt Strassen/Verkehrswege, beim Unterhalt Hochbauten/Gebäude (Schulliegenschaft/Schützenhaus), bei den Exkursionen/Schulreisen/Lager sowie bei den Wertberichtigungen auf Forderungen.

Abschreibungen

Das bestehende Verwaltungsvermögen (Art. T2-4 Abs. 1 Ziff. 1 bis 4, Übergangsbestimmungen GV) wurde per 01.01.2016 zu Buchwerten in HRM2 übernommen und beträgt CHF 3'710'000.–. Dieses wird innert 12 Jahren (CHF 309'166.65/Jahr) abgeschrieben.

Die ordentlichen Abschreibungen nach Nutzungsdauer (inkl. Inv.beiträge) betragen CHF 108'836.65 (Vorjahr CHF 54'949.70) und sind gegenüber dem Budget (CHF 144'300.–) tiefer ausgefallen.

Systembedingte zusätzliche Abschreibungen (Art. 84 GV) müssen vorgenommen werden, wenn der Allgemeine Haushalt einen Ertragsüberschuss ausweist und die ordentlichen Abschreibungen kleiner als die Nettoinvestitionen sind. Da die ordentlichen Abschreibungen des Allgemeinen Haushaltes (CHF 398'829.80) höher sind als die Nettoinvestitionen des Allgemeinen Haushaltes (CHF 229'368.05) müssen im Jahr 2019 keine systembedingten zusätzlichen Abschreibungen vorgenommen werden.

Finanzaufwand

Der Finanzaufwand ist hauptsächlich aufgrund des tieferen Liegenschaftsaufwands beim Finanzvermögen um CHF 14'512.02 tiefer ausgefallen.

Einlagen in Fonds und Spezialfinanzierungen

Die Einlagen sind aufgrund der tieferen Anschlussgebühren bei der Wasserversorgung und der Abwasserentsorgung um CHF 242'796.05 tiefer ausgefallen (aufgrund zeitlicher Verschiebung div. Bauvorhaben).

Transferaufwand

Der Transferaufwand beträgt CHF 3'178'910.70 (Vorjahr CHF 3'039'238.90) und ist gegenüber dem Budget um CHF 92'789.30 tiefer ausgefallen (Gründe: Anteil Lastenausgleich Sozialhilfe und Anteil Lehrerbesoldung Kindergarten und Primarstufe).

Die Ausgaben an den eigentlichen Finanz- und Lastenausgleich (Disparitätenabbau) betragen für die Gemeinde Gerzensee für das Jahr 2019 CHF 181'560.– (Budget: CHF 172'700.– / Vorjahr CHF 166'414.–).

Interne Verrechnungen

Die internen Verrechnungen sind um CHF 15'567.65 höher ausgefallen (Schulsekretariat/Friedhof).

Fiskalertrag

Die Einnahmen aus Steuern liegen um CHF 40'272.80 über dem Budget. Mindereinnahmen sind insbesondere bei den Einkommensteuern (CHF 88'505.80) zu verzeichnen. Mehreinnahmen konnten bei den Vermögensgewinnsteuern/Sondersteuern (CHF 92'670.15) und den Gewinnsteuern (CHF 30'364.25) verzeichnet werden. Diese Erträge sind einzelfallabhängig und entsprechend schwierig zu budgetieren. Aufgrund dieser Mehreinnahmen konnten die Mindereinnahmen bei den Einkommenssteuern aufgefangen werden.

Regalien und Konzessionen

Diese Einnahmen sind im Rahmen des Budgets ausgefallen.

Entgelte

Die Entgelte sind um CHF 229'175.32 tiefer ausgefallen. Grund sind die tieferen Anschlussgebühren bei der Wasserversorgung und der Abwasserentsorgung aufgrund zeitlicher Verschiebung div. Bauvorhaben.

Finanzertrag

Beim Finanzertrag resultieren keine bemerkenswerten Abweichungen zum Budget (Mehrertrag CHF 12'757.32).

Entnahmen aus Fonds und Spezialfinanzierungen

Die Entnahmen aus Fonds und Spezialfinanzierungen sind um CHF 20'789.35 tiefer ausgefallen (tiefere Entnahmen bei Zivilschutz/Wasser).

Transferertrag

Der Transferertrag (total CHF 1'365'346.00) ist um CHF 23'154.00 tiefer ausgefallen (tiefere Gemeindebeiträge bei Kindergarten/Primarstufe).

Interne Verrechnungen

Die internen Verrechnungen sind um CHF 15'567.65 höher ausgefallen (Schulsekretariat/Friedhof).

1.1.2 Spezialfinanzierungen (SF)

SF Wasserversorgung

Die Wasserversorgung (Funktion 7101) schliesst mit einem Ertragsüberschuss von CHF 25'584.36 ab. Budgetiert wurde ein Aufwandüberschuss von CHF 2'900.–. Die Besserstellung gegenüber dem Budget 2019 beträgt CHF 28'484.36.

Das Eigenkapital (Rechnungsausgleich) der SF Wasserversorgung beträgt CHF 317'171.34 (Konto: 29001.01)

Der Bestand des Werterhalts beläuft sich auf CHF 2'135'327.50 (Konto: 29301.01)

SF Abwasserentsorgung

Die Abwasserentsorgung (Funktion 7201) schliesst mit einem Ertragsüberschuss von CHF 16'520.00 ab. Budgetiert wurde ein Aufwandüberschuss von CHF 7'400.–. Die Besserstellung gegenüber dem Budget 2019 beträgt CHF 23'920.00.

Das Eigenkapital (Rechnungsausgleich) der SF Abwasserentsorgung beträgt CHF 248'279.65 (Konto: 29002.01)

Der Bestand des Werterhalts beläuft sich auf CHF 2'117'578.05 (Konto: 29302.01)

SF Abfall

Die Abfallentsorgung (Funktion 7301) schliesst mit einem Ertragsüberschuss von CHF 377.15 ab. Budgetiert wurde ein Aufwandüberschuss von CHF 6'200.–. Die Besserstellung gegenüber dem Budget 2019 beträgt CHF 6'577.15.

Das Eigenkapital (Rechnungsausgleich) der SF Abfall beträgt CHF 108'415.59 (Konto: 29003.01)

1.1.3 übrige Spezialfinanzierungen (SF) mit Gemeindereglement

SF Mehrwertabschöpfungen

Die seit dem Jahr 2007 bestehende SF Mehrwertabschöpfungen weist per 31.12.2019 einen Bestand von CHF 350'606.05 aus. Der Bestand ist gegenüber dem Vorjahr unverändert.

1.1.4 Investitionsrechnung

Es wurden Nettoinvestitionen von CHF 654'763.60 (Vorjahr CHF 1'237'237.85) getätigt. Budgetiert waren Nettoinvestitionen von CHF 1'667'000.–. Der Hauptgrund sind die tieferen Investitionsausgaben bei den Schulliegenschaften, bei der Wasserversorgung und bei der Abwasserentsorgung.

1.1.5 Bilanz

Die Bilanzsumme beträgt per 31.12.2019 CHF 10'742'179.62 (per 1.1.2019 CHF 10'452'478.36). Davon beläuft sich das Finanzvermögen auf CHF 5'415'824.27 (per 1.1.18 CHF 5'361'883.31). Gegenüber anfangs Jahr entspricht dies einer Zunahme beim Finanzvermögen von CHF 53'940.96. Das Verwaltungsvermögen beträgt per 31.12.2019 CHF 5'326'355.35 (per 1.1.2019 CHF 5'090'595.05), was einer Zunahme von CHF 235'760.30 entspricht.

Das Fremdkapital beträgt per 31.12.2019 CHF 2'713'769.36 (per 1.1.19 CHF 2'829'581.01). Dies entspricht einer Abnahme von CHF 115'811.65. Das Eigenkapital (SG 29) beträgt per 31.12.2019 CHF 8'028'410.26 (per 1.1.2019 CHF 7'622'897.35). Der Anfangsbestand per 1.1.2019 hat sich hauptsächlich infolge der höheren Werterhalte Wasser und Abwasser erhöht.

Das massgebende Eigenkapital (299) beläuft sich auf CHF 2'446'011.18 (per 1.1.2019 CHF 2'340'948.73 – Erhöhung um Jahresergebnis 2019 von CHF 105'062.45).

1.1.6 Nachkredite

Im nachfolgenden Total sind Nachkredite grösser als CHF 5'000.– enthalten. In der Kompetenz der Gemeindeversammlung sind keine Nachkredite zu beschliessen.

Total:	CHF	178'586.01
davon		
gebunden:	CHF	44'959.20
GR Kompetenz:	CHF	133'626.81
von der Gemeindeversammlung zu beschliessen:	CHF	0.00

1.2 Spezialfinanzierungen

(Gebührenfinanzierte Bereiche gemäss Art. 30 Bst. B FHDV)

SF Wasserversorgung

	Rechnungsjahr CHF	Budget CHF
Erfolg	25'584.36	-2'900.00
Verwaltungsvermögen per 31.12.2019	1'172'310.45	
Bestand Werterhalt per 31.12.2019	2'135'327.50	
Eigenkapital SF per 31.12.2019	317'171.34	

SF Abwasserentsorgung

	Rechnungsjahr CHF	Budget CHF
Erfolg	16'520.00	-7'400.00
Verwaltungsvermögen per 31.12.2019	211'461.85	
Bestand Werterhalt per 31.12.2019	2'117'578.05	
Eigenkapital SF per 31.12.2019	248'279.65	

SF Abfall

	Rechnungsjahr CHF	Budget CHF
Erfolg	377.15	-6'200.00
Verwaltungsvermögen per 31.12.2019	0.00	
Bestand Werterhalt per 31.12.2019	0.00	
Eigenkapital SF per 31.12.2019	108'415.59	

2 ECKDATEN

2.1 Übersicht

	Rechnung 2019	Budget 2019	Rechnung 2018
Jahresergebnis ER Gesamthaushalt	147'543.96	-264'400.00	-16'820.80
Jahresergebnis ER Allgemeiner Haushalt	105'062.45	-247'900.00	-29'832.15
Jahresergebnis gesetzliche Spezialfinanzierungen	42'481.51	-16'500.00	13'011.35
Steuerertrag natürliche Personen	3'291'164.85	3'374'100.00	2'961'882.20
Steuerertrag juristische Personen	49'712.85	18'600.00	48'783.10
Liegenschaftssteuer	267'625.40	263'200.00	261'192.75
Nettoinvestitionen	654'763.60	1'667'000.00	1'237'237.85
Bestand Finanzvermögen	5'415'824.27		5'361'883.31
Bestand Verwaltungsvermögen Gesamthaushalt	5'326'355.35		5'090'595.05
Bestand Verwaltungsvermögen Allgemeiner Haushalt	3'942'583.05		4'112'042.80
Bestand Verwaltungsvermögen Spezialfinanzierungen	1'383'772.30		978'552.25
Fremdkapital	2'713'769.36		2'829'581.01
Eigenkapital	8'028'410.26		7'622'897.35
Reserven	0.00		0.00
Bilanzüberschuss/-fehlbetrag	2'446'011.18		2'340'948.73

2.2 Selbstfinanzierung / Finanzierungsergebnis

		Rechnung 2019	Budget 2019	Rechnung 2018
Ergebnis Gesamthaushalt	90	147'543.96	-264'400.00	-16'820.80
Abschreibung Verwaltungsvermögen	33 +	405'277.15	453'500.00	363'371.15
Einlagen in Fonds und Spezialfinanzierungen	35 +	340'003.95	582'800.00	507'409.20
Entnahmen aus Fonds und Spezialfinanzierungen	45 -	-71'310.65	-92'100.00	-21'747.60
Wertberichtigung Darlehen Verwaltungsvermögen	364 +	0.00	0.00	0.00
Wertberichtigung Beteiligungen Verwaltungsvermögen	365 +	1'000.00	0.00	10'000.00
Abschreibungen Investitionsbeiträge	366 +	12'726.15	1'200.00	745.20
Einlagen in das Eigenkapital	389 +	0.00	0.00	92'264.00
Entnahmen aus dem Eigenkapital	489 -	-1'161.60	0.00	-20.45
Selbstfinanzierung		834'078.96	681'000.00	935'200.70
Nettoinvestitionen				
Investitionsausgaben	5 +	978'748.40	1'692'000.00	1'237'237.85
Investitionseinnahmen	6 -	-323'984.80	-25'000.00	0.00
Nettoinvestitionen		654'763.60	1'667'000.00	1'237'237.85
Finanzierungsergebnis		179'315.36	-986'000.00	-302'037.15

2.3 Gestufte Erfolgsausweise

2.3.1 Gesamter Haushalt

Einwohnergemeinde Gerzensee

Gestufter Erfolgsausweis

Gesamter Haushalt		Rechnung 2019	Budget 2019	Rechnung 2018
Betrieblicher Aufwand				
30	Personalaufwand	1'100'436.11	1'107'600	1'049'641.40
31	Sach- und übriger Betriebsaufwand	1'061'375.20	1'290'500	951'132.33
33	Abschreibungen Verwaltungsvermögen	405'277.15	453'500	363'371.15
35	Einlagen in Fonds und Spezialfinanzierungen	340'003.95	582'800	507'409.20
36	Transferaufwand	3'178'910.70	3'271'700	3'039'238.90
37	Durchlaufende Beiträge	0.00	0	0.00
	Total Betrieblicher Aufwand	6'086'003.11	6'706'100	5'910'792.98
Betrieblicher Ertrag				
40	Fiskalertrag	3'861'672.80	3'821'400	3'602'582.65
41	Regalien und Konzessionen	54'262.00	58'000	56'959.00
42	Entgelte	810'924.68	1'040'100	954'867.63
43	Verschiedene Erträge	0.00	0	92'264.00
45	Entnahmen aus Fonds und Spezialfinanzierungen	71'310.65	92'100	21'747.60
46	Transferertrag	1'365'346.00	1'388'500	1'209'886.30
47	Durchlaufende Beiträge	0.00	0	0.00
	Total Betrieblicher Ertrag	6'163'516.13	6'400'100	5'938'307.18
	Ergebnis aus betrieblicher Tätigkeit	77'513.02	-306'000	27'514.20
Ergebnis aus Finanzierung				
34	Finanzaufwand	53'787.98	68'300	67'015.95
44	Finanzertrag	122'657.32	109'900	114'924.50
	Ergebnis aus Finanzierung	68'869.34	41'600	47'908.55
	Operatives Ergebnis	146'382.36	-264'400	75'422.75
Ausserordentliches Ergebnis				
38	Ausserordentlicher Aufwand	0.00	0	92'264.00
48	Ausserordentlicher Ertrag	1'161.60	0	20.45
	Ausserordentliches Ergebnis	1'161.60	0	-92'243.55
	Gesamtergebnis Erfolgsrechnung	147'543.96	-264'400	-16'820.80

2.3.2 Allgemeiner Haushalt

Allgemeiner Haushalt		Rechnung 2019	Budget 2019	Rechnung 2018
	Betrieblicher Aufwand			
30	Personalaufwand	1'082'875.02	1'083'400	1'030'656.44
31	Sach- und übriger Betriebsaufwand	857'006.40	1'055'300	783'527.29
33	Abschreibungen Verwaltungsvermögen	397'829.80	415'600	357'393.80
35	Einlagen in Fonds und Spezialfinanzierungen	0.00	0	0.00
36	Transferaufwand	3'034'754.15	3'135'100	2'904'200.75
37	Durchlaufende Beiträge	0.00	0	0.00
	Total Betrieblicher Aufwand	5'372'465.37	5'689'400	5'075'778.28
	Betrieblicher Ertrag			
40	Fiskalertrag	3'861'672.80	3'821'400	3'602'582.65
41	Regalien und Konzessionen	54'262.00	58'000	56'959.00
42	Entgelte	158'192.83	144'300	138'353.68
43	Verschiedene Erträge	0.00	0	92'264.00
45	Entnahmen aus Fonds und Spezialfinanzierungen	-9'562.75	4'000	14'601.60
46	Transferertrag	1'365'346.00	1'388'500	1'207'100.80
47	Durchlaufende Beiträge	0.00	0	0.00
	Total Betrieblicher Ertrag	5'429'910.88	5'416'200	5'111'861.73
	Ergebnis aus betrieblicher Tätigkeit	57'445.51	-273'200	36'083.45
	Ergebnis aus Finanzierung			
34	Finanzaufwand	53'787.98	68'300	67'015.95
44	Finanzertrag	100'243.32	93'600	93'343.90
	Ergebnis aus Finanzierung	46'455.34	25'300	26'327.95
	Operatives Ergebnis	103'900.85	-247'900	62'411.40
	Ausserordentliches Ergebnis			
38	Ausserordentlicher Aufwand	0.00	0	92'264.00
48	Ausserordentlicher Ertrag	1'161.60	0	20.45
	Ausserordentliches Ergebnis	1'161.60	0	-92'243.55
	Gesamtergebnis Erfolgsrechnung	105'062.45	-247'900	-29'832.15

2.3.3 Wasserversorgung

Wasserversorgung		Rechnung 2019	Budget 2019	Rechnung 2018
Betrieblicher Aufwand				
30	Personalaufwand	16'346.09	22'400	18'159.96
31	Sach- und übriger Betriebsaufwand	45'417.35	67'400	49'243.39
33	Abschreibungen Verwaltungsvermögen	1'362.95	19'500	1'362.95
35	Einlagen in Fonds und Spezialfinanzierungen	149'659.50	247'900	230'101.95
36	Transferaufwand	54'551.00	42'900	46'070.60
37	Durchlaufende Beiträge	0.00	0	0.00
Total Betrieblicher Aufwand		267'336.89	400'100	344'938.85
Betrieblicher Ertrag				
40	Fiskalertrag	0.00	0	0.00
41	Regalien und Konzessionen	0.00	0	0.00
42	Entgelte	265'422.00	363'500	342'472.65
43	Verschiedene Erträge	0.00	0	0.00
45	Entnahmen aus Fonds und Spezialfinanzierungen	17'849.50	26'500	1'362.95
46	Transferertrag	0.00	0	2'785.50
47	Durchlaufende Beiträge	0.00	0	0.00
Total Betrieblicher Ertrag		283'271.50	390'000	346'621.10
Ergebnis aus betrieblicher Tätigkeit		15'934.61	-10'100	1'682.25
Ergebnis aus Finanzierung				
34	Finanzaufwand	0.00	0	0.00
44	Finanzertrag	9'649.75	7'200	10'198.60
Ergebnis aus Finanzierung		9'649.75	7'200	10'198.60
Operatives Ergebnis		25'584.36	-2'900	11'880.85
Ausserordentliches Ergebnis				
38	Ausserordentlicher Aufwand	0.00	0	0.00
48	Ausserordentlicher Ertrag	0.00	0	0.00
Ausserordentliches Ergebnis		0.00	0	0.00
Gesamtergebnis Erfolgsrechnung		25'584.36	-2'900	11'880.85

2.3.4 Abwasserentsorgung

Abwasserentsorgung		Rechnung 2019	Budget 2019	Rechnung 2018
Betrieblicher Aufwand				
30	Personalaufwand	1'215.00	1'800	825.00
31	Sach- und übriger Betriebsaufwand	61'811.10	60'800	21'552.30
33	Abschreibungen Verwaltungsvermögen	6'084.40	18'400	4'614.40
35	Einlagen in Fonds und Spezialfinanzierungen	190'344.45	334'900	277'307.25
36	Transferaufwand	69'921.70	75'700	70'267.60
37	Durchlaufende Beiträge	0.00	0	0.00
Total Betrieblicher Aufwand		329'376.65	491'600	374'566.55
Betrieblicher Ertrag				
40	Fiskalertrag	0.00	0	0.00
41	Regalien und Konzessionen	0.00	0	0.00
42	Entgelte	270'756.75	414'100	349'581.25
43	Verschiedene Erträge	0.00	0	0.00
45	Entnahmen aus Fonds und Spezialfinanzierungen	63'023.90	61'600	5'783.05
46	Transferertrag	0.00	0	0.00
47	Durchlaufende Beiträge	0.00	0	0.00
Total Betrieblicher Ertrag		333'780.65	475'700	355'364.30
Ergebnis aus betrieblicher Tätigkeit		4'404.00	-15'900	-19'202.25
Ergebnis aus Finanzierung				
34	Finanzaufwand	0.00	0	0.00
44	Finanzertrag	12'116.00	8'500	10'781.25
Ergebnis aus Finanzierung		12'116.00	8'500	10'781.25
Operatives Ergebnis		16'520.00	-7'400	-8'421.00
Ausserordentliches Ergebnis				
38	Ausserordentlicher Aufwand	0.00	0	0.00
48	Ausserordentlicher Ertrag	0.00	0	0.00
Ausserordentliches Ergebnis		0.00	0	0.00
Gesamtergebnis Erfolgsrechnung		16'520.00	-7'400	-8'421.00

2.3.5 Abfall

Abfall		Rechnung 2019	Budget 2019	Rechnung 2018
	Betrieblicher Aufwand			
30	Personalaufwand	0.00	0	0.00
31	Sach- und übriger Betriebsaufwand	97'140.35	107'000	96'809.35
33	Abschreibungen Verwaltungsvermögen	0.00	0	0.00
35	Einlagen in Fonds und Spezialfinanzierungen	0.00	0	0.00
36	Transferaufwand	19'683.85	18'000	18'699.95
37	Durchlaufende Beiträge	0.00	0	0.00
	Total Betrieblicher Aufwand	116'824.20	125'000	115'509.30
	Betrieblicher Ertrag			
40	Fiskalertrag	0.00	0	0.00
41	Regalien und Konzessionen	0.00	0	0.00
42	Entgelte	116'553.10	118'200	124'460.05
43	Verschiedene Erträge	0.00	0	0.00
45	Entnahmen aus Fonds und Spezialfinanzierungen	0.00	0	0.00
46	Transferertrag	0.00	0	0.00
47	Durchlaufende Beiträge	0.00	0	0.00
	Total Betrieblicher Ertrag	116'553.10	118'200	124'460.05
	Ergebnis aus betrieblicher Tätigkeit	-271.10	-6'800	8'950.75
34	Finanzaufwand	0.00	0	0.00
44	Finanzertrag	648.25	600	600.75
	Ergebnis aus Finanzierung	648.25	600	600.75
	Operatives Ergebnis	377.15	-6'200	9'551.50
38	Ausserordentlicher Aufwand	0.00	0	0.00
48	Ausserordentlicher Ertrag	0.00	0	0.00
	Ausserordentliches Ergebnis	0.00	0	0.00
	Gesamtergebnis Erfolgsrechnung	377.15	-6'200	9'551.50

3 BILANZ

Einwohnergemeinde Gerzensee
EINWOHNERGEMEINDE

Bilanz

Aktiven		Rechnung 2019	Rechnung 2018
Finanzvermögen			
100	Flüssige Mittel und kurzfristige Geldanlagen	1'758'654.48	2'221'723.72
101	Forderungen	1'877'620.54	1'676'733.09
102	Kurzfristige Finanzanlagen	0.00	0.00
104	Aktive Rechnungsabgrenzungen	443'608.90	126'375.00
106	Vorräte und angefangene Arbeiten	0.00	0.00
107	Finanzanlagen	13'666.35	14'777.50
108	Sachanlagen Finanzvermögen	1'322'274.00	1'322'274.00
109	Forderungen gegenüber Spezialfinanzierungen und Fonds im Fremdkapital	0.00	0.00
Total Finanzvermögen		5'415'824.27	5'361'883.31
Verwaltungsvermögen			
140	Sachanlagen Verwaltungsvermögen	4'867'212.95	4'977'098.25
142	Immaterielle Anlagen	137'552.50	81'128.30
144	Darlehen	0.00	0.00
145	Beteiligungen, Grundkapitalien	9'504.00	9'504.00
146	Investitionsbeiträge	312'085.90	22'864.50
148	Kumulierte zusätzliche Abschreibungen	0.00	0.00
Total Verwaltungsvermögen		5'326'355.35	5'090'595.05
Aktiven		10'742'179.62	10'452'478.36

Einwohnergemeinde Gerzensee
EINWOHNERGEMEINDE

Bilanz

Passiven		Rechnung 2019	Rechnung 2018
Fremdkapital			
Kurzfristiges Fremdkapital			
200	Laufende Verbindlichkeiten	328'540.91	430'165.91
201	Kurzfristige Finanzverbindlichkeiten	0.00	0.00
204	Passive Rechnungsabgrenzungen	276'261.30	337'924.70
205	Kurzfristige Rückstellungen	53'500.00	43'700.00
Total Kurzfristiges Fremdkapital		658'302.21	811'790.61
Langfristiges Fremdkapital			
206	Langfristige Finanzverbindlichkeiten	1'000'000.00	1'000'000.00
208	Langfristige Rückstellungen	740'000.00	711'000.00
209	Verbindlichkeiten gegenüber Spezialfinanzierungen und Fonds im Fremdkapital	315'467.15	306'790.40
Total Langfristiges Fremdkapital		2'055'467.15	2'017'790.40
Total Fremdkapital		2'713'769.36	2'829'581.01
Eigenkapital			
290	Verpflichtungen / Vorschüsse gegenüber Spezialfinanzierungen	673'866.58	631'385.07
292	Rücklagen der Globalbudgetbereiche	0.00	0.00
293	Vorfinanzierungen	4'603'511.60	4'344'381.05
294	Reserven	0.00	0.00
296	Neubewertungsreserve Finanzvermögen	305'020.90	306'182.50
298	Übriges Eigenkapital	0.00	0.00
299	Bilanzüberschuss/-fehlbetrag	2'446'011.18	2'340'948.73
Total Eigenkapital		8'028'410.26	7'622'897.35
Passiven		10'742'179.62	10'452'478.36

4 FUNKTIONEN

4.1 Erfolgsrechnung

Einwohnergemeinde Gerzensee
EINWOHNERGEMEINDE

Erfolgsrechnung

Funktionale Gliederung		Rechnung 2019		Budget 2019		Rechnung 2018	
		Aufwand	Ertrag	Aufwand	Ertrag	Aufwand	Ertrag
0	Allgemeine Verwaltung Nettoergebnis	795'329.96	205'446.27 589'883.69	823'100	202'400 620'700	752'183.89	202'862.68 549'321.21
1	Öffentliche Ordnung und Sicherheit, Verteidigung Nettoergebnis	64'219.90	48'868.05 15'351.85	88'500	40'100 48'400	100'851.00	47'455.55 53'395.45
2	Bildung Nettoergebnis	2'480'199.49	1'343'984.27 1'136'215.22	2'595'600	1'382'000 1'213'600	2'251'111.45	1'184'924.75 1'066'186.70
3	Kultur, Sport und Freizeit, Kirche Nettoergebnis	38'800.24	4'229.25 34'570.99	54'500	4'300 50'200	46'207.29	3'789.25 42'418.04
4	Gesundheit Nettoergebnis	4'879.48	625.05 4'254.43	7'900	1'200 6'700	8'189.64	2'766.50 5'423.14
5	Soziale Sicherheit Nettoergebnis	939'063.00	4'066.25 934'996.75	1'006'900	6'300 1'000'600	948'537.75	5'085.60 943'452.15
6	Verkehr und Nachrichtenübermittlung Nettoergebnis	431'892.63	78'716.10 353'176.53	446'400	66'600 379'800	355'004.65	59'492.50 295'512.15
7	Umweltschutz und Raumordnung Nettoergebnis	824'741.92	759'919.25 64'822.67	1'101'500	1'018'700 82'800	987'451.14	95'1549.00 35'902.14
8	Volkswirtschaft Nettoergebnis	8'628.70 45'633.30	54'262.00	8'900 49'100	58'000	8'598.09 48'360.91	56'959.00
9	Finanzen und Steuern Nettoergebnis	871'347.38 3'087'638.83	3'958'986.21	797'300 3'353'700	4'151'000	776'711.38 2'943'250.07	3'719'961.45

4.1.1 Kommentar

0 Allgemeine Verwaltung

	Jahresrechnung 2019		Budget 2019		Jahresrechnung 2018	
	Aufwand	Ertrag	Aufwand	Ertrag	Aufwand	Ertrag
Nettoergebnis	795'329.96	205'446.27	823'100.00	202'400.00	752'183.89	202'862.68
		589'883.69		620'700.00		549'321.21

0220 tieferer Personalaufwand / Minderaufwand Honorare externe Berater

0290 Mehraufwand Unterhalt LS Spielgasse 1 (Installation Alarmanlage Gemeindeverwaltung), Minderaufwand Unterhalt LS Dorfstrasse 14 (Aufwand für Umnutzung über Inv.rechnung verbucht)

1 Öffentliche Ordnung und Sicherheit, Verteidigung

	Jahresrechnung 2019		Budget 2019		Jahresrechnung 2018	
	Aufwand	Ertrag	Aufwand	Ertrag	Aufwand	Ertrag
Nettoergebnis	64'219.90	48'868.05	88'500.00	40'100.00	100'851.00	47'455.55
		15'351.85		48'400.00		53'395.45

1400 Minderaufwand (rund CHF 14'500.-) für Dienstleistungen Dritter (Baubewilligungsgebühren); Mehraufwand (CHF 20'250.-) für Beiträge Neuvermessung Los Nr. 4 (Verbuchung hat in Erfolgsrechnung zu erfolgen) jedoch Minderaufwand für den für die Neuvermessung budgetierten Abschreibungsaufwand (CHF 9'100.-), Mehrertrag (rund CHF 9'000.-) bei Kantonsbeiträgen (Erfassen ÖREB-Kataster)

1610 Minderaufwand Unterhalt Schützenhaus (rund CHF 14'800.-)

2 Bildung

	Jahresrechnung 2019		Budget 2019		Jahresrechnung 2018	
	Aufwand	Ertrag	Aufwand	Ertrag	Aufwand	Ertrag
Nettoergebnis	2'480'199.49	1'343'984.27	2'595'600.00	1'382'000.00	2'251'111.45	1'184'924.75
		1'136'215.22		1'213'600.00		1'066'186.70

- 2110 tieferer Gemeindeanteil an Lehrergehältern (Gehaltskostenbeiträge) / Minderertrag bei Gemeindebeiträgen
- 2120 tieferer Gemeindeanteil an Lehrergehältern (Gehaltskostenbeiträge) / Minderertrag bei Gemeindebeiträgen
- 2130 höherer Gemeindeanteil an Lehrergehältern
- 2130 Minderaufwand bei Beitrag an Kanton für GYM 1 / höhere Beiträge an Sek.stufe 1 Wichtrach
- 2140 höhere Beiträge an Musikschulen
- 2170 Minderaufwand für Gebäudeunterhalt und bei den Honoraren für externe Berater/Fachexperten
- 2180 höherer Lohnaufwand gemäss Tagesschulangebot und höhere Anzahl Teilnehmer / Mehrertrag bei Gde.beiträgen
- 2192 Mehraufwand bei der Bibliothek für die Neu-Einrichtung

3 Kultur, Sport und Freizeit, Kirche

	Jahresrechnung 2019		Budget 2019		Jahresrechnung 2018	
	Aufwand	Ertrag	Aufwand	Ertrag	Aufwand	Ertrag
Nettoergebnis	38'800.24	4'229.25	54'500.00	4'300.00	46'207.29	3'789.25
		34'570.99		50'200.00		42'418.04

- 3420 Minderaufwand beim Unterhalt Wanderwege

4 Gesundheit

	Jahresrechnung 2019		Budget 2019		Jahresrechnung 2018	
	Aufwand	Ertrag	Aufwand	Ertrag	Aufwand	Ertrag
Nettoergebnis	4'879.48	625.05	7'900.00	1'200.00	8'189.64	2'766.50
		4'254.43		6'700.00		5'423.14

keine Bemerkungen resp. nennenswerten Abweichungen gegenüber dem Budget

5 Soziale Sicherheit

	Jahresrechnung 2019		Budget 2019		Jahresrechnung 2018	
	Aufwand	Ertrag	Aufwand	Ertrag	Aufwand	Ertrag
Nettoergebnis	939'063.00	4'066.25	1'006'900.00	6'300.00	948'537.75	5'085.60
		934'996.75		1'000'600.00		943'452.15

5799 tiefere Gemeindebeiträge an LA Ergänzungsleistungen (CHF 12'306.-)

5799 tiefere Gemeindebeiträge an LA Sozialhilfe (CHF 42'737.20)

6 Verkehr

	Jahresrechnung 2019		Budget 2019		Jahresrechnung 2018	
	Aufwand	Ertrag	Aufwand	Ertrag	Aufwand	Ertrag
Nettoergebnis	431'892.63	78'716.10	446'400.00	66'600.00	355'004.65	59'492.50
		353'176.53		379'800.00		295'512.15

6150 Mehraufwand bei Löhnen (Erhöhung Stellenprozente) und Honoraren externe Berater (Ersatz Schützenfahrbrücke)

6150 Besserstellung im Bereich Gemeindestrassennetz aufgrund vieler kleiner Positionen von rund CHF 23'000.-

7 Umweltschutz und Raumordnung

	Jahresrechnung 2019		Budget 2019		Jahresrechnung 2018	
	Aufwand	Ertrag	Aufwand	Ertrag	Aufwand	Ertrag
Nettoergebnis	824'741.92	759'919.25	1'101'500.00	1'018'700.00	987'451.14	951'549.00
		64'822.67		82'800.00		35'902.14

- 7101 Minderaufwand bei Unterhalt Wasserleitung und Planungen/Projektierungen Dritter
- 7101 tiefere Anschlussgebühren bei der Wasserversorgung aufgrund zeitlicher Verschiebung div. Bauvorhaben mit entsprechend tieferen Einlagen in die SF Werterhalt
- 7101 tiefere planmässige Abschreibungen und deshalb tiefere Entnahme aus SF Werterhalt
- 7201 Mehraufwand beim Unterhalt Kanalnetz und Minderaufwand bei den Abschreibungen
- 7201 tiefere Anschlussgebühren bei der Abwasserentsorgung aufgrund zeitlicher Verschiebung div. Bauvorhaben mit entsprechend tieferen Einlagen in die SF Werterhalt
- 7201 Minderaufwand beim Beitrag an die ARA Region Münsingen
- 7301 Minderaufwand bei den Kehrrichtentsorgungskosten
- 7410 Minderaufwand beim Unterhalt Wasserbau
- 7710 Mehraufwand beim Unterhalt der Friedhofanlage (Spiegelung Urnengräber)

8 Volkswirtschaft

	Jahresrechnung 2019		Budget 2019		Jahresrechnung 2018	
	Aufwand	Ertrag	Aufwand	Ertrag	Aufwand	Ertrag
Nettoergebnis	8'628.70	54'262.00	8'900.00	58'000.00	8'598.09	56'959.00
	45'633.30		49'100.00		48'360.91	

keine Bemerkungen resp. nennenswerten Abweichungen gegenüber dem Budget

9 Finanzen und Steuern

	Jahresrechnung 2019		Budget 2019		Jahresrechnung 2018	
	Aufwand	Ertrag	Aufwand	Ertrag	Aufwand	Ertrag
(ohne Abschluss)	766'284.93	3'958'986.21	797'300.00	3'903'100.00	776'711.38	3'690'129.30
Nettoergebnis	3'192'701.28		3'105'800.00		2'913'417.92	

- 9100 tiefere Einkommenssteuern (-5.1 % resp. rund CHF 163'000.-)
- 9100 Minderaufwand für Anpassung der Wertberichtigung für gefährdete Steuerguthaben (CHF 20'000.-)
- 9100 (Erhöhung der Steuerteilungsrückstellung um CHF 11'000.- aufgrund der vorgenommenen Berechnungen – Vorjahr Erhöhung CHF 66'000.-)
- 9100 Besserstellung bei den (Netto-)Steuerteilungen von rund CHF 94'000.-
- 9100 Mehrertrag bei Gewinnsteuern (rund CHF 13'000.-)
- 9101 gegenüber Budget deutlich höhere Grundstückgewinnsteuern (rund CHF 91'000.-)
- 9300 Beitrag an eigentlichen Finanz- und Lastenausgleich (Disparitätenabbau) CHF 181'560.- (Budget: CHF 172'700.-)
- 9630 geringerer baulicher Unterhalt bei den Liegenschaften des Finanzvermögens (rund CHF 14'000.-)

4.2 Investitionsrechnung

Einwohnergemeinde Gerzensee
EINWOHNERGEMEINDE

Investitionsrechnung

Funktionale Gliederung		Rechnung 2019		Budget 2019		Rechnung 2018	
		Ausgaben	Einnahmen	Ausgaben	Einnahmen	Ausgaben	Einnahmen
0	Allgemeine Verwaltung Nettoausgaben/-einnahmen	53'339.80	0.00 53'339.80	0	0 0	658'498.95	0.00 658'498.95
1	Öffentliche Ordnung und Sicherheit, Verteidigung Nettoausgaben/-einnahmen	0.00	0.00 0.00	45'000	0 45'000	0.00	0.00 0.00
2	Bildung Nettoausgaben/-einnahmen	41'251.00	0.00 41'251.00	311'000	0 311'000	94'280.35	0.00 94'280.35
3	Kultur, Sport und Freizeit, Kirche Nettoausgaben/-einnahmen	0.00 12'936.00	12'936.00	0	0 0	28'650.70	0.00 28'650.70
5	Soziale Sicherheit Nettoausgaben/-einnahmen	1'000.00	0.00 1'000.00	0	0 0	0.00	0.00 0.00
6	Verkehr und Nachrichtenübermittlung Nettoausgaben/-einnahmen	104'066.30	0.00 104'066.30	125'000	0 125'000	0.00	0.00 0.00
7	Umweltschutz und Raumordnung Nettoausgaben/-einnahmen	779'091.30	311'048.80 468'042.50	1'211'000	25'000 1'186'000	455'807.85	0.00 455'807.85
9	Finanzen und Steuern Nettoausgaben/-einnahmen	323'984.80 654'763.60	978'748.40	25'000 1'667'000	1'692'000	0.00 1'237'237.85	1'237'237.85

5 SACHGRUPPEN

5.1 Erfolgsrechnung

Sachgruppen		Rechnung 2019		Budget 2019		Rechnung 2018	
		Aufwand	Ertrag	Aufwand	Ertrag	Aufwand	Ertrag
AUFWAND							
30	Personalaufwand	1'100'436.11	0.00	1'107'600	0	1'049'641.40	0.00
31	Sach- und übriger Betriebsaufwand	1'061'375.20	0.00	1'290'500	0	951'132.33	0.00
33	Abschreibungen Verwaltungsvermögen	405'277.15	0.00	453'500	0	363'371.15	0.00
34	Finanzaufwand	53'787.98	0.00	68'300	0	67'015.95	0.00
35	Einlagen in Fonds und Spezialfinanzierungen	340'003.95	0.00	582'800	0	507'409.20	0.00
36	Transferaufwand	3'178'910.70	0.00	3'271'700	0	3'039'238.90	0.00
38	Ausserordentlicher Aufwand	0.00	0.00	0	0	92'264.00	0.00
39	Interne Verrechnungen	171'767.65	0.00	156'200	0	143'341.00	0.00
3	TOTAL AUFWAND	6'311'558.74	0.00	6'930'600	0	6'213'413.93	0.00
ERTRAG							
40	Fiskalertrag	0.00	3'861'672.80	0	3'821'400	0.00	3'602'582.65
41	Regalien und Konzessionen	0.00	54'262.00	0	58'000	0.00	56'959.00
42	Entgelte	0.00	810'924.68	0	1'040'100	0.00	954'867.63
43	Verschiedene Erträge	0.00	0.00	0	0	0.00	92'264.00
44	Finanzertrag	0.00	122'657.32	0	109'900	0.00	114'924.50
45	Entnahmen aus Fonds und Spezialfinanzierungen	0.00	71'310.65	0	92'100	0.00	21'747.60
46	Transferertrag	0.00	1'365'346.00	0	1'388'500	0.00	1'209'886.30
48	Ausserordentlicher Ertrag	0.00	1'161.60	0	0	0.00	20.45
49	Interne Verrechnungen	0.00	171'767.65	0	156'200	0.00	143'341.00
4	TOTAL ERTRAG	0.00	6'459'102.70	0	6'666'200	0.00	6'196'593.13
ABSCHLUSS							
90	Abschluss Erfolgsrechnung	147'543.96			264'400		16'820.80
9	ABSCHLUSSKONTEN	147'543.96			264'400		16'820.80
GESAMTTOTAL		6'459'102.70	6'459'102.70	6'930'600	6'930'600	6'213'413.93	6'213'413.93

5.2 Investitionsrechnung

Sachgruppen		Rechnung 2019		Budget 2019		Rechnung 2018	
		Ausgaben	Einnahmen	Ausgaben	Einnahmen	Ausgaben	Einnahmen
	AUSGABEN						
50	Sachanlagen	341'307.05	0.00	1'271'000	0	1'200'941.75	0.00
52	Immaterielle Anlagen	56'445.00	0.00	218'000	0	16'000.00	0.00
55	Beteiligungen und Grundkapitalien	1'000.00	0.00	190'000	0	10'000.00	0.00
56	Eigene Investitionsbeiträge	579'996.35	0.00	13'000	0	10'296.10	0.00
5	TOTAL AUSGABEN	978'748.40	0.00	1'692'000	0	1'237'237.85	0.00
	EINNAHMEN						
63	Investitionsbeiträge für eigene Rechnung	0.00	323'984.80	0	25'000	0.00	0.00
6	TOTAL EINNAHMEN	0.00	323'984.80	0	25'000	0.00	0.00
59	Übertrag an Bilanz	323'984.80	0.00	25'000	0	0.00	0.00
69	Übertrag an Bilanz	0.00	978'748.40	0	1'692'000	0.00	1'237'237.85
	Nettoinvestitionen		654'763.60		1'667'000		1'237'237.85

6 GELDFLUSSRECHNUNG

Geldflussrechnung		
Gesamthaushalt		
Gerzensee		
Bezeichnung	CHF	CHF
	2019	2018
Geldfluss aus betrieblicher Tätigkeit		
Ertragsüberschuss / (-) Aufwandüberschuss	147'543.96	-16'820.80
Abschreibungen Verwaltungsvermögen	405'277.15	363'371.15
Abschreibungen Investitionsbeiträge	12'726.15	745.20
Einlagen in das Eigenkapital	0.00	92'264.00
(-) Entnahmen aus dem Eigenkapital	-1'161.60	-20.45
Verluste aus Verkauf Finanzanlagen FV und Übertragung Finanzanlagen FV ins VV / (-) Gewinne aus Verkauf Finanzanlagen FV	0.00	0.00
Verluste aus Verkauf Sachanlagen FV und Übertragung Sachanlagen FV ins VV / (-) Gewinne aus Verkauf Sachanlagen FV	0.00	0.00
Wertberichtigungen Anlagen FV / (-) Wertberichtigungen Anlagen FV	1'111.15	-314.15
Wertberichtigungen Darlehen/Beteiligungen VV	1'000.00	10'000.00
(-) Aufwertung VV	0.00	0.00
(-) Zunahme/Abnahme Forderungen	-187'951.45	84'104.11
Abnahme/(-) Zunahme Vorräte	0.00	0.00
(-) Zunahme/Abnahme aktive Rechnungsabgrenzungen	-6'185.10	10'865.10
(-) Abnahme/Zunahme Laufende Verbindlichkeiten	-42'121.05	-39'255.51
Zunahme/(-) Abnahme kurzfr. Rückstellungen	9'800.00	-10'100.00
(-) Abnahme/Zunahme passive Rechnungsabgrenzungen	-61'663.40	192'050.45
Zunahme/(-) Abnahme langfr. Rückstellungen	29'000.00	52'000.00
Zunahme/(-) Abnahme Spezialfinanzierungen im EK und Vorfinanzierungen	259'130.55	500'263.20
Geldfluss aus betrieblicher Tätigkeit	566'506.36	1'239'152.30

Geldfluss aus Investitionstätigkeit		
Zahlungen für Nettoinv. Sachanlagen + Immat. Anlagen+ Investitionsbeiträge VV	-1'038'252.35	-839'662.40
(-) Auszahlungen für Darlehen/Beteiligungen VV	0.00	0.00
Einzahlung für Darlehen/Beteiligungen VV	0.00	0.00
(-) Kauf Sachanlagen FV	0.00	0.00
Verkauf Sachanlagen FV	0.00	0.00
(-) Investitionen Sachanlagen FV	0.00	0.00
(-) Kauf kurzfristige Finanzanlagen FV	0.00	0.00
Verkauf kurzfristige Finanzanlagen FV	0.00	0.00
(-) Kauf langfristige Finanzanlagen FV	0.00	0.00
Verkauf langfristige Finanzanlagen FV	0.00	0.00
Geldfluss aus Investitionstätigkeit	-1'038'252.35	-839'662.40
Geldfluss aus Finanzierungstätigkeit		
Zunahme/ (-) Abnahme Kontokorrente mit Dritten	0.00	0.00
Aufnahme kurzfristige Finanzverbindlichkeiten	0.00	0.00
(-) Rückzahlung kurzfristige Finanzverbindlichkeiten	0.00	0.00
Aufnahme langfristige Finanzverbindlichkeiten	0.00	0.00
(-) Rückzahlung langfristige Finanzverbindlichkeiten	0.00	0.00
Zunahme/(-) Abnahme Stiftungen, Legate, Zuwendungen im FK sowie Fonds im FK	8'676.75	-20'379.10
Geldfluss aus Finanzierungstätigkeit	8'676.75	-20'379.10
Total Geldfluss		
	-463'069.24	379'110.80
Bestand Flüssige Mittel und kurzfristige Geldanlagen 1.1.	2'221'723.72	1'842'612.92
Bestand Flüssige Mittel und kurzfristige Geldanlagen 31.12.	1'758'654.48	2'221'723.72

7 FINANZKENNZAHLEN

7.1 Gesamthaushalt

Kennzahl	Rechnung 2016 Wert	Rechnung 2017 Wert	Rechnung 2018 Wert	Rechnung 2019 Wert	Ø 5 Jahre Wert	Kommentar/Interpretation
Nettoverschuldungsquotient	-88.8 %	-99.6 %	-88.5 %	-85.0 %		Der Nettoverschuldungsquotient gibt an, welcher Anteil der direkten Steuern der natürlichen und juristischen Personen +/- Finanzausgleich erforderlich wäre, um die Nettoschulden zu tilgen.
Selbstfinanzierungsgrad	211.4 %	148.3 %	75.6 %	127.4 %		Der Selbstfinanzierungsgrad gibt an, in welchem Ausmass Neuinvestitionen durch selbsterwirtschaftete Mittel finanziert werden können. Bei einem Wert von über 100 % können Investitionen finanziert und/oder Schulden abgebaut werden, ein Selbstfinanzierungsgrad unter 100 % führt zu einer Neuverschuldung, bzw. zu einer Fremdfinanzierung, was gleichzeitig eine grössere Verschuldung bedeutet. Diese Kennzahl kann von Jahr zu Jahr sehr stark schwanken. Dies insbesondere bei den kleineren Gemeinden, da die Investitionstätigkeit sehr unregelmässig ist. Deshalb muss der Selbstfinanzierungsgrad über mehrere Jahre betrachtet werden, um eine Beurteilung vornehmen zu können.
Zinsbelastungsanteil	0.0 %	0.0 %	0.0 %	-0.1 %		Der Zinsbelastungsanteil sagt aus, welcher Anteil des laufenden Ertrags durch den Nettozinsaufwand gebunden ist. Je höher der Zinsbelastungsanteil ist, desto mehr Mittel werden für die Schuldzinsen aufgewendet und je tiefer der Wert, desto grösser der finanzielle Handlungsspielraum. Ein negativer Zinsbelastungsanteil zeigt an, dass mehr Zinsertrag erwirtschaftet als für Zinsen ausgegeben wird. Diese Kennzahl liefert somit Informationen zur finanziellen Situation einer Gemeinde. Im Vergleich über mehrere Jahre wird die Verschuldungstendenz und im Vergleich zu anderen Gemeinden die Verschuldungssituation erkannt.
Bruttoverschuldungsanteil	25.5 %	24.1 %	23.6 %	21.1 %		Der Bruttoverschuldungsanteil zeigt die Verschuldungssituation der Gemeinde und beantwortet die Frage, ob die Verschuldung in einem angemessenen Verhältnis zu den erwirtschafteten Erträgen steht. Diese Kennzahl gibt an, wie viele Prozente vom Finanzertrag benötigt werden, um die Bruttoschulden abzubauen.
Investitionsanteil	11.9 %	10.7 %	19.5 %	15.3 %		Diese Kennzahl zeigt die Aktivität im Bereich der Investitionen im Verhältnis zum jährlichen Gesamtaufwand. Sie sagt jedoch alleine nichts über die finanzielle Situation der Gemeinde aus.
Kapitaldienstanteil	5.3 %	5.8 %	6.2 %	6.6 %		Der Kapitaldienstanteil ist die Messgrösse für die Belastung des Haushaltes durch Kapitalkosten. Unter Kapitaldienst versteht man die Nettozinsen plus Abschreibungen und Wertberichtigungen. Diese Kennzahl gibt Auskunft darüber, wie stark der laufende Ertrag durch die Zinsen und die ordentlichen Abschreibungen (Kapitaldienst) belastet ist. Ein steigender Anteil weist somit auf einen enger werdenden finanziellen Spielraum hin.
Nettoschuld in Franken pro Einwohner	-2'212.82	-2'365.55	-2'113.77	-2'187.90		Die Nettoschuld je Einwohner wird als Gradmesser für die Verschuldung verwendet. Bei der Beurteilung ist ergänzend die finanzielle Leistungsfähigkeit massgebend (Selbstfinanzierungsanteil berücksichtigen). Ein negativer Wert entspricht einem Nettovermögen pro Einwohner.
Selbstfinanzierungsanteil	15.5 %	12.7 %	15.5 %	13.3 %		Der Selbstfinanzierungsanteil spiegelt die Finanzkraft und den finanziellen Spielraum einer Gemeinde wieder und gibt an, welcher Anteil des Ertrags zur Finanzierung der Investitionen oder zum Abbau von Schulden aufgewendet werden kann (finanzielle Leistungsfähigkeit).
Nettozinsbelastungsanteil	-0.4 %	-0.5 %	-0.3 %	-0.8 %		Diese Kennzahl gibt an, welcher Anteil des Steuerertrages der Gemeinde für die Verzinsung der Schulden aufgewendet werden muss. Ein hoher Zinsbelastungsanteil weist auf eine hohe Verschuldung hin.
Massgebliches Eigenkapital pro Einwohner	2'520.00	2'463.00	2'502.00	2'511.45		Diese Kennzahl ist eine Vergleichsgrösse und wird im Zusammenhang mit dem Finanzausgleich verwendet.

7.2 Allgemeiner Haushalt

Kennzahl	Rechnung 2016 Wert	Rechnung 2017 Wert	Rechnung 2018 Wert	Rechnung 2019 Wert	Ø 5 Jahre Wert	Kommentar/Interpretation
Selbstfinanzierungsgrad	405.4 %	127.3 %	43.2 %	219.2 %		Der Selbstfinanzierungsgrad gibt an, in welchem Ausmass Neuinvestitionen durch selbsterwirtschaftete Mittel finanziert werden können. Bei einem Wert von über 100 % können Investitionen finanziert und/oder Schulden abgebaut werden, ein Selbstfinanzierungsgrad unter 100 % führt zu einer Neuverschuldung, bzw. zu einer Fremdfinanzierung, was gleichzeitig eine grössere Verschuldung bedeutet. Diese Kennzahl kann von Jahr zu Jahr sehr stark schwanken. Dies insbesondere bei den kleineren Gemeinden, da die Investitionstätigkeit sehr unregelmässig ist. Deshalb muss der Selbstfinanzierungsgrad über mehrere Jahre betrachtet werden, um eine Beurteilung vornehmen zu können.
Bilanzüberschussquotient	89.9 %	83.8 %	81.8 %	77.0 %		Der Bilanzüberschuss wird im Verhältnis zum Steuerertrag +/- Finanzausgleich definiert. Eine gesunde Eigenkapitalbasis ist notwendig, um eine gute Eigenfinanzierung sicherzustellen. Der Bilanzüberschussquotient wird nur für den allgemeinen Haushalt berechnet.

7.3 Spezialfinanzierung Wasserversorgung

Kennzahl	Rechnung 2016 Wert	Rechnung 2017 Wert	Rechnung 2018 Wert	Rechnung 2019 Wert	Ø 5 Jahre Wert	Kommentar/Interpretation
Selbstfinanzierungsgrad	144.5 %	70.5 %	104.4 %	42.5 %		Der Selbstfinanzierungsgrad gibt an, in welchem Ausmass Neuinvestitionen durch selbsterwirtschaftete Mittel finanziert werden können. Bei einem Wert von über 100 % können Investitionen finanziert und/oder Schulden abgebaut werden, ein Selbstfinanzierungsgrad unter 100 % führt zu einer Neuverschuldung, bzw. zu einer Fremdfinanzierung, was gleichzeitig eine grössere Verschuldung bedeutet. Diese Kennzahl kann von Jahr zu Jahr sehr stark schwanken. Dies insbesondere bei den kleineren Gemeinden, da die Investitionstätigkeit sehr unregelmässig ist. Deshalb muss der Selbstfinanzierungsgrad über mehrere Jahre betrachtet werden, um eine Beurteilung vornehmen zu können.
Kostendeckungsgrad	108.2 %	99.1 %	103.4 %	109.6 %		Der Kostendeckungsgrad misst das Verhältnis vom Ertrag zum Aufwand da sowohl für Wasser, Abwasser, Abfall etc. die Gebühren kostendeckend anzusetzen sind. Ist der Kostendeckungsgrad größer als 100%, so wurde ein Gewinn erwirtschaftet; ist er kleiner als 100%, so ist ein Verlust entstanden.
Werterhaltungsquote	16.2 %	17.8 %	20.1 %	20.8 %		Diese Kennzahl gibt das Verhältnis von Werterhalt zu Wiederbeschaffungswerten bei Wasser und Abwasser an, da die Gesetzgebung die Möglichkeit vorsieht, die Einlagen in den Werterhalt zu reduzieren bzw. ganz auszusetzen, sobald der Bestand Werterhalt 25% der Wiederbeschaffungswerte erreicht oder überschritten hat.

7.4 Spezialfinanzierung Abwasserentsorgung

Kennzahl	Rechnung 2016 Wert	Rechnung 2017 Wert	Rechnung 2018 Wert	Rechnung 2019 Wert	Ø 5 Jahre Wert	Kommentar/Interpretation
Selbstfinanzierungsgrad	89.8 %	2'257.9 %	2'607.4 %	611.3 %		siehe Wasserversorgung
Kostendeckungsgrad	90.1 %	103.3 %	97.8 %	105.0 %		siehe Wasserversorgung
Werterhaltungsquote	11.9 %	13.7 %	15.8 %	16.8 %		siehe Wasserversorgung

7.5 Spezialfinanzierung Abfall

Kennzahl	Rechnung 2016 Wert	Rechnung 2017 Wert	Rechnung 2018 Wert	Rechnung 2019 Wert	Ø 5 Jahre Wert	Kommentar/Interpretation
Selbstfinanzierungsgrad	n.a.	n.a.	n.a.	n.a.		
Kostendeckungsgrad	103.7 %	109.5 %	108.3 %	100.3 %		siehe Wasserversorgung
Werterhaltungsquote	n.a.	n.a.	n.a.	n.a.		

8 ANTRAG DER EXEKUTIVE

GENEHMIGUNG:

Gemäss Art. 71 GV (170.111) verabschiedet der Gemeinderat die Jahresrechnung 2019 der Einwohnergemeinde Gerzensee:

ERFOLGSRECHNUNG	Aufwand Gesamthaushalt	CHF	6'139'791.09
	Ertrag Gesamthaushalt	CHF	6'287'335.05
	Ertragsüberschuss	CHF	147'543.96
davon			
	Aufwand Allgemeiner Haushalt	CHF	5'426'253.35
	Ertrag Allgemeiner Haushalt	CHF	5'531'315.80
	Ertragsüberschuss	CHF	105'062.45
	Aufwand Wasserversorgung	CHF	267'336.89
	Ertrag Wasserversorgung	CHF	292'921.25
	Ertragsüberschuss	CHF	25'584.36
	Aufwand Abwasserentsorgung	CHF	329'376.65
	Ertrag Abwasserentsorgung	CHF	345'896.65
	Ertragsüberschuss	CHF	16'520.00
	Aufwand Abfall	CHF	116'824.20
	Ertrag Abfall	CHF	117'201.35
	Ertragsüberschuss	CHF	377.15
INVESTITIONSRECHNUNG	Ausgaben	CHF	978'748.40
	Einnahmen	CHF	323'984.80
	Nettoinvestitionen	CHF	654'763.60
NACHKREDITE in der Kompetenz der Gemeindeversammlung gem. separater Tabelle		CHF	0.00

ANTRAG:

Der Gemeindeversammlung wird beantragt, die Jahresrechnung 2019 und die Nachkredite von CHF 0.00 zu genehmigen.

EINWOHNERGEMEINDE GERZENSEE

Der Präsident:


S. Lehmann

Der Sekretär:


E. Germann

Der Finanzverwalter:


R. Gaggeler

Gerzensee, 31. März 2020

9 BESTÄTIGUNGSBERICHT



Bericht des Rechnungsprüfungorgans zur Jahresrechnung 2019

An die Gemeindeversammlung der
Einwohnergemeinde Geznensee

Als Rechnungsprüfungsorgan haben wir die Jahresrechnung der Einwohnergemeinde Geznensee bestehend aus Berichterstattung, Bilanz, Erfolgsrechnung, Investitionsrechnung, Geldflussrechnung und Anhang für das am 31. Dezember 2019 abgeschlossene Rechnungsjahr geprüft.

Verantwortung des Gemeinderates

Der Gemeinderat ist für die Aufstellung der Jahresrechnung in Übereinstimmung mit den kantonalen und kommunalen gesetzlichen Vorschriften **verantwortlich**. Diese Verantwortung beinhaltet die Ausgestaltung, Implementierung und Aufrechterhaltung eines internen Kontrollsystems mit Bezug auf die Aufstellung der Jahresrechnung, die frei von wesentlichen fälschlichen Anzeichen als Folge von Verstößen oder Irrtümern ist. Darüber hinaus ist der Gemeinderat für die Anwendung sachgemässer Rechnungslegungsmethoden sowie die Vornahme angemessener Schätzungen **verantwortlich**.

Verantwortung des Rechnungsprüfungorgans

Unsere Verantwortung ist es, aufgrund unserer Prüfung ein Prüfungsurteil über die Jahresrechnung abzugeben. Wir haben unsere Prüfung in Übereinstimmung mit den gesetzlichen Vorschriften und der Arbeitshilfe für Rechnungsprüfungsgane (AJ RPO, Ausgabe 2016) vorgenommen. Die Prüfung liefert wir zu 44 Prozent und durchführen, dass wir hinreichende Sicherheit gewinnen, ob die Jahresrechnung frei von wesentlichen falschen Angaben ist.

Eine Prüfung beinhaltet die Durchführung von Prüfungsmaßnahmen zur Erkennung von Prüfungsabweichungen für die in der Jahresrechnung enthaltenen Wertansätze und sonstigen Angaben. Die Auswahl der Prüfungsmaßnahmen liegt im pflichtgemässen Ermessen des Prüfers. Dies schliesst eine Beurteilung der Risiken wesentlicher falscher Angaben in der Jahresrechnung als Folge von Verstößen oder Irrtümern ein. Bei der Beurteilung dieser Risiken berücksichtigen wir die Prüfer des internen Kontrollsystems, soweit es für die Aufstellung der Jahresrechnung von Bedeutung ist, um die den Umständen entsprechenden Prüfungsmaßnahmen festzulegen, nicht aber um ein Prüfungsurteil über die Wirksamkeit des internen Kontrollsystems abzugeben.

ROD Treuhand AG, Esplanade 20, 1200 Oltenen, Schweiz, Telefon 052 22 21 11, info@rod.ch

www.rod.ch

Die Prüfung umfasst zudem die Beurteilung der Angemessenheit der angewendeten Rechnungslegungsmethoden, der Plausibilität der vorgenommenen Schätzungen sowie eine Würdigung der Gesamtdarstellung der Jahresrechnung. Wir sind der Auffassung, dass die von uns erlangten Prüfungsnachweise eine ausreichende und angemessene Grundlage für unser Prüfungsurteil bilden.

Prüfungsurteil

Nach unserer Beurteilung entspricht die Jahresrechnung für das am 31. Dezember 2019 abgeschlossene Rechnungsjahr den kantonalen und kommunalen gesetzlichen Vorschriften.

Berichterstattung aufgrund weiterer gesetzlicher Vorschriften

Wir bestätigen, dass wir die Anforderungen an die Befähigung von **§ 55 Abs. 1 L. 123 GV** und die besonderen Voraussetzungen gemäss **art. 126 bis 127** erfüllen und keine mit unserer Unabhängigkeit nicht vereinbare Sachverhalte vorliegen.

Wir bezeichnen, die Jahresrechnung bei 31. Dezember 2019 mit Aktiven und Passiven von **Fr. 10'742'174.67** (mit einem Ertragsüberschuss (Gesamthauchhalt) von **Fr. 147'543.96**) zu genehmigen.

Oltenen, Schönenhübel 11, Mai 2020

KOB Treuhand AG

Sascha Meiser
Dir. Wirtschaftsprüfer
Leiter der Revision

Heide Eymann

Bericht des Rechnungsprüfungorgans zur Jahresrechnung 2019 der Einwohnergemeinde Geznensee

10 GENEHMIGUNG DER JAHRESRECHNUNG

Das beschlussfassende Organ der Einwohnergemeinde Gerzensee hat die Jahresrechnung 2019 am 14.09.2020 gemäss dem vorstehenden Antrag des Gemeinderates vom 31.03.2020 genehmigt.

Gerzensee, 14. September 2020

EINWOHNERGEMEINDE GERZENSEE

Der Präsident:


S. Lehmann

Der Sekretär:


E. Germann

11 ANHANG

11.1 Regelwerk

11.1.1 Angewendetes Regelwerk

Der Rechnungsabschluss der Gemeinde Gerzensee ist in Übereinstimmung mit den geltenden kantonalen gesetzlichen Grundlagen erstellt worden.

Gemeindegesezt (GG, BSG 170.11)

Gemeindeverordnung (GV, BSG 170.111)

Direktionsverordnung über den Finanzhaushalt der Gemeinden (FHDV, BSG 170.511)

Diese orientieren sich gemäss Art. 70 Absatz 1 GG am Harmonisierten Rechnungslegungsmodell für die Kantone und Gemeinden, HRM2, laut Handbuch der Konferenz der Kantonalen Finanzdirektoren. Die kantonalen Bestimmungen weichen in einzelnen Bereichen von den Empfehlungen des HRM2 ab. Das Amt für Gemeinden und Raumordnung stellt eine Auflistung dieser Ausnahmen zur Verfügung unter www.be.ch/gemeinden > Rubrik Gemeindefinanzen > HRM2 > Praxishilfen.

11.1.2 Bewertung Finanzvermögen

Vermögenswerte im Finanzvermögen werden bilanziert, wenn sie einen künftigen Nutzen erbringen und ihr Wert verlässlich ermittelt werden kann. Sie werden bei erstmaliger Bilanzierung zu Anschaffungs- bzw. Herstellungskosten bilanziert. Entstehen der Gemeinde keine Kosten, wird zum Verkehrswert zum Zeitpunkt des Zugangs bilanziert. Folgebewertungen erfolgen zum Verkehrswert am Bilanzstichtag, wobei eine systematische Neubewertung bei Liegenschaften mit Ausnahme von Baurechten alle fünf Jahre oder bei Änderung des amtlichen Werts, bei allen anderen Vermögenswerten jährlich erfolgt. Die Bilanzwerte sind bei eingetretenen dauerhaften Wertminderungen oder Verlusten sofort zu berichtigen.

Folgebewertung Finanzvermögen (Art. 81 GV, BSG 170.111)

Das Finanzvermögen wurde gemäss Anhang 1 der GV neu bewertet.

Bilanzkonto	Auf-/Abwertung in CHF (2019)	Bewertungsmethode (Anhang 1, GV)	Letztmalige Bewertung
10700.01 Aktien Valiant Holding AG	-1'161.60	Börsen-/Kurswert per 31.12.2019	31.12.2019
10700.02 Aktien Bank SLM AG	30.00	Börsen-/Kurswert per 31.12.2019	31.12.2019
10700.03 Aktien BLS AG	20.45	Börsen-/Kurswert per 31.12.2019	31.12.2019
10840.01 Lehrerhaus	0.00	Amtlicher Wert x Faktor 1.4	mit Einführung von HRM 2 per 1.1.2016
10800.02 Land im Baurecht Schmittengut	0.00	gemäss Baurechtsvertrag	mit Einführung von HRM 2 per 1.1.2016

Auf den Aktien mussten aufgrund der Wertberichtigungen per 31.12.2016 Neubewertungsreserven von CHF 2'008.60 aufgelöst werden. Per 31.12.2017 musste keine Auflösungen vorgenommen werden; per 31.12.2018 musste Neubewertungsreserven von CHF 20.45 und per 31.12.2019 von CHF 1'161.60 aufgelöst werden. Die Neubewertungsreserve beträgt somit per 31.12.2019 noch CHF 305'020.90.

Stand Neubewertungsreserve per 31.12.2019:

Bilanzkonto	Bezeichnung	Letztmalige Bewertung	Aufwertungsreserve per 31.12.2019	Einlagen 2016 **	Entnahmen 2016 - 2019
10700.01	Aktien Valiant Holding AG	31.12.2019	10'107.80	13'278.00	3'170.20
10700.02	Aktien Bank SLM AG	31.12.2019	40.00	40.00	0.00
10700.03	Aktien BLS AG	31.12.2019	203.50	223.95	20.45
	Total Anteil Wertschriften		10'351.30	13'541.95	3'190.65
10840.01	Lehrerhaus	01.01.2016	269'669.60	269'669.60	0.00
10800.02	Land im Baurecht Schmittengut	01.01.2016	25'000.00	25'000.00	0.00
	Total Anteil Liegenschaften		294'669.60	294'669.60	0.00
TOTAL Neubewertungsreserven			305'020.90	308'211.55	3'190.65

** Einlagen 2016: einmalig beim ersten Rechnungsabschluss nach Einführung von HRM2

11.1.3 Bewertung Verwaltungsvermögen

Vermögenswerte im Verwaltungsvermögen werden bilanziert, wenn sie einen künftigen mehrjährigen öffentlichen Nutzen hervorbringen und ihr Wert verlässlich ermittelt werden kann. Sie werden zu Anschaffungs- bzw. Herstellkosten nach der Nettomethode bilanziert und nach der definierten Nutzungsdauer linear abgeschrieben. Entstehen der Gemeinde keine Kosten, wird zum Verkehrswert zum Zeitpunkt des Zugangs bilanziert. Die Bilanzwerte sind bei eingetretenen dauerhaften Wertminderungen oder Verlusten sofort zu berichtigen. Die geltenden Anlagekategorien und Nutzungsdauern sind in Anhang 2 GV umschrieben.

11.1.4 Aktivierungsgrenzen

Allgemeiner Haushalt	CHF 20'000.00
Spezialfinanzierung Wasserversorgung	CHF 10'000.00
Spezialfinanzierung Abwasserentsorgung	CHF 10'000.00

11.1.5 Bestehendes Verwaltungsvermögen

Seit dem Übergang auf HRM2 im Jahr 2016, wird das bestehende Verwaltungsvermögen linear über 12 Jahre abgeschrieben. Davon ausgenommen sind die Positionen gemäss Ziffer 4.1.3 der Übergangsbestimmungen der GV.

11.2 Grundlagen der Jahresrechnung

Als Grundlage für die Jahresrechnung 2019 dienen das Budget 2019 und die Vorjahresrechnung 2018.

Genehmigung/Prüfung:

	Budget	Jahresrechnung
Gemeinderat	15. Oktober 2018	15. April 2019
Bestätigungsbericht Rechnungsprüfungsorgan		21. Mai 2019
Gemeindeversammlung	01. Dezember 2018	27. Mai 2019

11.3 Eigenkapitalnachweis

Eigenkapital per 01.01.2019		Veränderungsnachweis				Eigenkapital per 31.12.2019					
in Tausend CHF		Erhöhung (+) durch		Reduktion (-) durch		in Tausend CHF					
29	Eigenkapital	7'623	488	-82	29	Eigenkapital	8'028				
290	Verpflichtungen (+) bzw. Vorschüsse (-) gegenüber Spezialfinanzierungen	631	Einlagen in SF EK	42	Entnahmen aus SF EK	0	290	Verpflichtungen (+) bzw. Vorschüsse (-) gegenüber Spezialfinanzierungen	674		
29000	SF Feuerwehr einseitig oder	0	3510.xx	0	4510.xx	0	29000	SF Feuerwehr einseitig oder	0		
29000	SF Feuerwehr zweiseitig oder	0	3510.xx	0	4510.xx	0	29000	SF Feuerwehr zweiseitig oder	0		
29000	SF Feuerwehr zweiseitig	0	9010.00	0	9011.00	0	29000	SF Feuerwehr zweiseitig	0		
29001	SF Wasserversorgung	292	9010.10	26	9011.10	0	29001	SF Wasserversorgung	317		
29002	SF Abwasserentsorgung	232	9010.20	17	9011.20	0	29002	SF Abwasserentsorgung	248		
29003	SF Abfall	108	9010.30	0	9011.30	0	29003	SF Abfall	108		
29004	SF Elektrizität	0	9010.40	0	9011.40	0	29004	SF Elektrizität	0		
2900x	weitere SF	0	9010.xx	0	9011.xx	0	2900x	weitere SF	0		
2900x	SF Übertragung VV nach Art. 85a GV	0	3898.xx	0	4898.xx	0	2900x	SF Übertragung VV nach Art. 85a GV	0		
292	Rücklagen der Globalbudgetbereiche	0	3892	Einlagen in Rücklagen Globalbudgetbereiche EK	0	4892	Entnahmen aus Rücklagen der Globalbudgetbereiche	0	292	Rücklagen der Globalbudgetbereiche	0
293	Vorfinanzierungen	4'344	Einlagen in Vorfinanzierungen EK	340	Entn. aus Vorfinanzierungen des EK	-81	293	Vorfinanzierungen	4'604		
29300	Allgemeiner Haushalt	351	3893	0	4893	0	29300	Allgemeiner Haushalt	351		
29301	Wasserversorgung Werterhalt	2'004	3510.xx	150	4510.xx	-18	29301	Wasserversorgung Werterhalt	2'135		
29302	Abwasserentsorgung Werterhalt	1'990	3510.xx	190	4510.xx	-63	29302	Abwasserentsorgung Werterhalt	2'118		
294	Reserven	0	Einlagen	0	Entnahmen	0	294	Reserven	0		
29400	Zusätzliche Abschreibungen	0	3894.xx	0	4894.xx	0	29400	Zusätzliche Abschreibungen	0		
296	Neubewertungsreserve Finanzvermögen	306	Einlagen	0	Entnahmen	-1	296	Neubewertungsreserve Finanzvermögen	305		
29600	Neubewertungsreserve FV	306	3896.xx	0	4896.xx	-1	29600	Neubewertungsreserve FV	305		
29601	Schwankungsreserve	0	3896.xx	0	4896.xx	0	29601	Schwankungsreserve	0		
298	Übriges Eigenkapital	0	3898	Einlagen übriges Eigenkapital	0	4898	Entnahmen übriges Eigenkapital	0	298	Übriges Eigenkapital	0
299	Bilanzüberschuss/-Fehlbetrag	2'341	2990	Jahresergebnis Überschuss (+) Defizit (-)	105		299	Bilanzüberschuss/-Fehlbetrag	2'446		

11.4 Rückstellungsspiegel

Rückstellungen

205 Kurzfristige Rückstellungen

Konto	Bezeichnung	Buchwert 01.01.2019	Veränderung			Buchwert 31.12.2019	Kommentar
			Bildung	Verwendung	Auflösung		
20500.01	Kurzfristige Rückstellungen aus Mehrleistungen des Personals	43'700.00	9'800.00			53'500.00	Rückstellung für Ferien-/Überzeitguthaben des Personals

208 Langfristige Rückstellungen

Konto	Bezeichnung	Buchwert 01.01.201	Veränderung			Buchwert 31.12.2019	Kommentar
			Bildung	Verwendung	Auflösung		
20890.01	Langfristige Rückstellungen für Steuerteilungen	711'000.00	29'000.00		0.00	740'000.00	Die Rückstellung entspricht dem erwarteten Steuerteilungsansprüchen zu Lasten per 31.12.2019 (die Steuerteilungsansprüche zu Gunsten per 31.12.2019 von Fr. 123'000.-- 10420.01 bilanziert).

Total kurzfristige Rückstellungen		43'700.00	9'800.00	0.00	0.00	53'500.00	
Total langfristige Rückstellungen		711'000.00	29'000.00	0.00	0.00	740'000.00	
Total Rückstellungen		754'700.00	38'800.00	0.00	0.00	793'500.00	

11.5 Beteiligungsspiegel

Beteiligungen (im Sinne der öffentlichen Aufgabenerfüllung)

Name, Sitz Rechtsform	Tätigkeitsgebiet	Nominalkapital (100%)	Eigentumsanteil	Stimmanteil - E: Exekutive - L: Legislative	Wesentliche Beteiligte	Buchwert per 31.12.	Anschaffungswert	Wesentliche Beteiligungen der Organisation	Rechnungslegungsnorm; Aussage zur Jahresrechnung	Zahlungsströme Berichtsjahr	Spezifische Risiken
Gemeindeeigene Unternehmen (Anstalten) gem. Art. 64 Abs. 1 Bst. b GG											
Öffentlich-rechtliche Organisationen der interkommunalen Zusammenarbeit (Gemeindeverbände, Anstalten etc.)*											
Regionalkonferenz Bern-Mittelland	Erfüllung der Aufgaben der beteiligten Gemeinden. Beschlussfassung in regionalen Angelegenheiten, die ihr der Kanton oder die Gemeinden übertragen haben.			S. Lehmann (GP)	Bern, Köniz,	Fr. 0.00	Fr. 0.00	keine	HRM; Aufw andverrechnung via jährlichem Beitrag pro Einwohner	Beitrag an Verwaltungskosten und weitere Kosten nach beso. Gesetzgebung CHF 5'138.55	
Abwasserreinigungsanlage ARA Münsingen	Regelt den Betrieb, Ausbau, Unterhalt und die Finanzierung der gemeinsam benützten Abwasseranlagen			D. Errass (GR)	Münsingen, Wichtrach, Rubigen, Kirchdorf, Tägertschi, Häutligen	Fr. 0.00	Fr. 0.00	keine	HRM; Aufw andverrechnung via Kostenvorteiler/Verteilschlüssel	Betriebsbeitrag von CHF 53'113.60 Investitionsbeitrag von CHF 9'996.35	
Regionaler Sozialdienst Wichtrach	Führung eines Regionalen Sozialdienstes			L: F. Zulliger (GR)	Wichtrach, Jaberg, Kiesen, Kirchdorf, Oppligen, Rubigen	Fr. 0.00	Fr. 0.00	keine	HRM; Aufw andverrechnung/ Betriebsbeitrag nach Einwohnerzahl und Arbeitszeitanteil (50:50)	CHF 12'773.25 (2019)	
Sekundarschulverband Wichtrach	Führung der Sekundarschule der Verbandsgemeinden			E: R. Stoller (Biko) L: A. Lauber (GR)	Wichtrach, Oppligen, Kiesen, Jaberg, Kirchdorf	Fr. 0.00	Fr. 0.00	keine	HRM; Finanzierung nach Anzahl Schüler	CHF 247'897.05	Haftung gem. Art. 70 mit dem Verbandsvermögen
Zivilschutzorganisation Gurbetal	Aufgabenerfüllung gemäss Leistungsauftrag sowie der eidg. und kant. Vorgaben			F. Stucki (GR)	Belp, Kehrsatz, Toffen, Wald, Kaufdorf, Kirchdorf, Niederuhren	Fr. 0.00	Fr. 0.00	keine	HRM; Überschussverteilung nach Einwohnerzahl	CHF 13'338.65	
Juristische Personen des Privatrechts*											
Wohnheim Riggisberg	Betrieb als Lebens- und Arbeitsgemeinschaft für betreuungs- und pflegebedürftige Erwachsene			F. Zulliger (GR)		Fr. 1.00	Fr. 0.00	keine		Mitglied mit Anteilschein von mind. Fr. 1'000.00	Haftung gem. Art. 10 mit dem Genossenschaftsvermögen
Wohnbaugenossenschaft Schmittengut	Förderung des Wohnungswesens			S. Lehmann (GP+VR) E. Hossmann (VR)		Fr. 5'000.00	Fr. 0.00	keine			Haftung gem. Art. 10 mit dem Genossenschaftsvermögen
Sportanlage Sagibach	Errichtung, Betrieb und Unterhalt einer Mehrzwecksportanlage			H. Lüthi (VR)		Fr. 1.00	Fr. 0.00	keine			Haftung gem. Art. 7 mit dem Genossenschaftsvermögen
Genossenschaft Volkshochschule Aare-/Kiesental	In gemeinsamer Selbsthilfe der Bevölkerung der Region Bildung anzubieten			Hans Martin Kaiser (Gerzensee)		Fr. 1.00	Fr. 0.00	keine			Haftung gem. Art. 3.2 mit dem Genossenschaftsvermögen
AG für Abfallverwertung AVAG	Einsammeln, Transportieren, Verwerten und Beseitigen von Abfällen aller Art			M. Tschannen (GR)		Fr. 4'500.00	Fr. 0.00	keine			Liquidationsüberschuss getragen durch Aktionäre
Alterssitz Neuhaus Aaretal AG	Betrieb eines Alters- und Pflegeheims			H. Lüthi (VR)		Fr. 1.00	Fr. 0.00	keine			Solidarbürgschaftsverpflichtung
Anzeigerverein Gurbetal-Längenberg-Schwarzenburgerland	Herausgabe des Anzeigenzeigers			S. Lehmann (GP)		Fr. 0.00	Fr. 0.00	keine		Konzessionsgebühr	Haftung mit dem Vereinsvermögen
Berner Heimatschutz	Bewahrung des Landschafts- und Ortsbildes			Gemeinderat		Fr. 0.00	Fr. 0.00	keine			Haftung gem. Art. 32 mit dem Vereinsvermögen
Berner Konferenz für Sozialhilfe, Kindes- und Erwachsenenschutz	Förderung der Sozialhilfe und des Kindes- und Erwachsenenschutzes			F. Zulliger (GR)		Fr. 0.00	Fr. 0.00	keine			Haftung gem. Art. 17 mit dem Vereinsvermögen
Berner Wanderwege	Pflege und Förderung des Wanderns			D. Errass (GR)		Fr. 0.00	Fr. 0.00	keine			Haftung gem. Art. 24 mit dem Vereinsvermögen
Rheumaliga Bern	Bekämpfung der Rheumakrankungen und deren Folgen			F. Zulliger (GR)		Fr. 0.00	Fr. 0.00	keine			Haftung gem. Art. 12 mit dem Vereinsvermögen

Bildungsstätte für soziale Arbeit Bern	Das Gedankengut des Sozialwesens zu vermitteln und zu vertiefen		F. Zulliger (GR)		Fr. 0.00	Fr. 0.00	keine			Haftung gem. Art. 30 mit dem Vereinsvermögen
Förderverein Region Gantrisch (FRG)	Nachhaltige Entwicklung der Region Gantrisch. Aufbau und Betrieb des "Regionalen Naturparks Gantrisch"		Vorstand: F. Stucki (GR)		Fr. 0.00	Fr. 0.00	keine			Haftung gem. Art. 28 mit dem Vereinsvermögen
Pro Velo Kanton Bern	Umweltschutz im Verkehrsbereich, Velo als Individualverkehrsmittel fördern		D. Erass (GR)		Fr. 0.00	Fr. 0.00	keine			Haftung gem. Art. 15 mit dem Vereinsvermögen
Jugendfachstelle Aaretal Münsingen VJA	Förderung der offenen Jugendarbeit		F. Stucki (GR)		Fr. 0.00	Fr. 0.00	keine			Haftung gem. Art. 14 mit dem Vereinsvermögen
Kant. Planungsguppe Bern	Informiert, instruiert und berät in den Bereichen Raumplanung, Baurecht, Umweltschutz, Finanzhaushalt		Gemeinderat		Fr. 0.00	Fr. 0.00	keine			Haftung gem. Art. 18 mit dem Vereinsvermögen
Lungen- und Langzeitkranke Bern-Mittelland	Bekämpfung von sämtlichen Lungenkrankheiten		F. Zulliger (GR, Delegierter)		Fr. 0.00	Fr. 0.00	keine			Haftung gem. Art. 11 mit dem Vereinsvermögen
Mobilservice	Vernetzung von Profis im Mobilitätsmarkt		Gemeinderat		Fr. 0.00	Fr. 0.00	keine			Haftung gem. Art. 5 bis max. zur Höhe des Beitrages
Musikschule Region Gürbetal	Betrieb einer Musikschule		A. Lauber (GR)		Fr. 0.00	Fr. 0.00	keine		gem. Kant. Musikschulgesetz	
Musikschule Aaretal	Vermittlung von vielseitiger musikalischer Ausbildung		A. Lauber (GR) S. Lehmann (Vorstand)		Fr. 0.00	Fr. 0.00	keine		gem. Kant. Musikschulgesetz	
Mütter- und Väterberatung Kanton Bern	Beratung der Eltern und Erziehungsberechtigten mit Kindern bis zum vollenden fünfsten Altersjahr		F. Zulliger (GR)		Fr. 0.00	Fr. 0.00	keine			Haftung gem. Art. 18 mit dem Vereinsvermögen
Spitex AareGürbetal	Bereitstellung von Leistungen im Bereich der Hilfe und Pflege zu Hause (SPITEX)		F. Zulliger (GR)		Fr. 0.00	Fr. 0.00	keine		Lastenausgleich	
Schweiz. Gemeindeverband	Die Autonomie der Schweizer Gemeinden, gemeinsame Aufgaben fördern und lösen		S. Lehmann (GP)		Fr. 0.00	Fr. 0.00	keine			Haftung gem. Art. 22 mit dem Verbandsvermögen
Verband Bernischer Gemeinden	Wahrung Gemeindeautonomie, koordiniert und vertritt die Interessen bei deren Aufgabenerfüllung		S. Lehmann (GP)		Fr. 0.00	Fr. 0.00	keine			Haftung gem. Art. 10 mit dem Verbandsvermögen
Verein Altersheim Riggishof	Institutionelle Altersbetreuung		F. Zulliger (GR)		Fr. 0.00	Fr. 0.00	keine			Haftung gem. Art. 12 mit dem Vereinsvermögen
Stiftung Kastanienpark Oberdiessbach	Führung eines Pflege- und Betreuungszentrums		Abgeordnete: F. Zulliger (GR)		Fr. 0.00	Fr. 0.00	keine			
Mitgliedschaften in einfachen Gesellschaften, Kollektiv- und Kommanditgesellschaften*										
Vertragliche Beziehungen zur Erfüllung von Gemeindeaufgaben*										
Einwohnergemeinde Kirchdorf; Sitzgemeindemodell Zusammenschluss zu Feuerwehr Region Gerzensee	Bereich Feuerwehr		F. Stucki (GR)	Kirchdorf	Fr. 0.00	Fr. 0.00	keine	HRM; Weiterleitung der Feuerwehrersatzabgaben	CHF 80'506.20	soweit die Kosten nicht gedeckt sind nach GVB-Schutzwertfaktor

*s. Art. 32 g Bst. b-e FHDV

Es sind nur für die Gemeinde wesentliche Beteiligungen aufgeführt.

11.6 Gewährleistungsspiegel

Gewährleistungsspiegel

Name, Sitz, Rechtsform	Eigentümer wesentliche Miteigentümer	Angaben zu den gesicherten Leistungen Art, Betrag, Verfall, Zinsangaben usw.)	Zahlungsströme im Berichtsjahr	Spezifische zusätzliche Angaben
Privatrechtliche Unternehmen (nach OR/ZGB)				
PK previs, Bern, Stiftung	Versicherte	Nachschusspflicht bei Unterdeckung, Sanierungsmassnahmen je nach Deckungsgrad	Prämien	Die Deckungsgrade aller in der Previs vorhandenen Vorsorgewerke (13) stehen per 31.12.2018 in einer Bandbreite von 95% bis 100% (8) resp. >100% (5), unter Anwendung eines technischen Zinssatzes von 2.25%.
Öffentlich-rechtliche Unternehmen (nach Gemeindegesetz)				
Öffentlich-rechtliche Verträge				
Weitere Verpflichtungen (Altlasten, Leasing usw.)				
Gemeindeanteil LA EL		Anteil 2019 ca. CHF 268'400.--	CHF 268'094.00	periodengerechte Abgrenzung fehlt/nicht zw ingend notw endig
Gemeindeanteil LA Sozialhilfe		Anteil 2019 ca. CHF 601'400.--	CHF 601'986.90	periodengerechte Abgrenzung fehlt/nicht zw ingend notw endig

11.7 Anlagespiegel

Anlagespiegel FV (2019)

Finanzvermögen		Finanzvermögen Sachanlagen			
		Gebäude FV		Grundstücke FV	
Anschaffungskosten	Anlagewert	01.01.2019	722'274	600'000	
	Zuwachs/Zugänge	2019	0	0	
	Abgänge/Korrekturen	2019	0	0	
	Umgliederungen	2019	0	0	
	Anlagewert	31.12.2019	722'274	600'000	
Kumulierte ordentliche Abschreibungen	Stand per	01.01.2019	0	0	
	Dauernde Wertminderung	2019	0	0	
	Aufwertung	2019	0	0	
	Umgliederungen	2019	0	0	
	Stand per	31.12.2019	0	0	
Buchwerte	Buchwert netto	31.12.2019	722'274	600'000	
	davon Anlagen in Leasing	31.12.2019			
	Versicherungswerte	31.12.2019	1'315'500	0	

Anlagespiegel VV (2019)

Übriges Verwaltungsvermögen

Beteiligungen, Grundkapitalien

- 1456
Beteiligungen

Anschaffungskosten	Anlagewert	01.01.2019	19'504
	Zuwachs/Zugänge	2019	1'000
	Abgänge/Korrekturen	2019	0
	Umgliederungen	2019	0
	Anlagewert	31.12.2019	20'504
Kumulierte ordentliche Abschreibungen	Stand per	01.01.2019	-10'000
	Planmassige Abschreibungen	2019	0
	Ausserplanm. Abschreibungen	2019	0
	Wertkorrekturen	2019	-1'000
	Stand per	31.12.2019	-11'000
Buchwerte	Buchwert netto	31.12.2019	9'504
	davon Anlagen in Leasing	31.12.2019	
	Versicherungswerte	31.12.2019	0

Anlagespiegel VV (2019)

Übriges Verwaltungsvermögen

Immaterielle Anlagen

Informatik
(Hard- und
Software)

Anschaffungskosten	Anlagewert	01.01.2019	91'608
	Zuwachs/Zugänge	2019	41'251
	Abgänge/Korrekturen	2019	0
	Umgliederungen	2019	0
	Anlagewert	31.12.2019	132'859
Kumulierte ordentliche Abschreibungen	Stand per	01.01.2019	-26'480
	Planmässige Abschreibungen	2019	-26'572
	Ausserplanm. Abschreibungen	2019	0
	Wertkorrekturen	2019	0
	Stand per	31.12.2019	-53'051
Buchwerte	Buchwert netto	31.12.2019	79'809
	davon Anlagen in Leasing	31.12.2019	
	Versicherungswerte	31.12.2019	0

Anlagespiegel VV (2019)

Übriges Verwaltungsvermögen

Immaterielle Anlagen

Immat. Anlagen
in Realisierung

Anschaffungs kosten	Anlagewert	01.01.2019	16'000
	Zuwachs/Zugänge	2019	41'745
	Abgänge/Korrekturen	2019	0
	Umgliederungen	2019	0
	Anlagewert	31.12.2019	57'745
Kumulierte ordentliche Abschreibungen	Stand per	01.01.2019	0
	Planmässige Abschreibungen	2019	0
	Ausserplanm. Abschreibungen	2019	0
	Wertkorrekturen	2019	0
	Stand per	31.12.2019	0
Buchwerte	Buchwert netto	31.12.2019	57'745
	davon Anlagen in Leasing	31.12.2019	
	Versicherungswerte	31.12.2019	0

Anlagespiegel VV (2019)

Übriges Verwaltungsvermögen		Investitionsbeiträge	
		- 1469 Investitionen	
Anschaffungskosten	Anlagewert	01.01.2019	24'226
	Zuwachs/Zugänge	2019	301'947
	Abgänge/Korrekturen	2019	0
	Umgliederungen	2019	0
	Anlagewert	31.12.2019	326'173
Kumulierte ordentliche Abschreibungen	Stand per	01.01.2019	-1'363
	Planmässige Abschreibungen	2019	-12'727
	Ausserplanm. Abschreibungen	2019	0
	Wertkorrekturen	2019	0
	Stand per	31.12.2019	-14'089
Buchwerte	Buchwert netto	31.12.2019	312'086
	davon Anlagen in Leasing	31.12.2019	
	Versicherungswerte	31.12.2019	0

* dann NICHT enthalten ist das bestehende VV bei Einführung von HRM2:

Allgemeiner Haushalt	14099.0	CHF
Wasserversorgung	14099.1	CHF
Abwasserversorgung	14099.2	CHF
ev. weitere (verfügte Ausnahmen, SF)		
Total		CHF

11.8 Kreditkontrolle

11.8.1 Verpflichtungskredite für Investitionen

Kreditbeschluss		Kredit- summe	Objektbezeichnung	Kumulierte Ausgaben 01.01.19	Investitions- ausgaben 2019	Kumulierte Ausgaben 31.12.19	Kumulierte Einnahmen 01.01.19	Investitions- einnahmen 2019	Kumulierte Einnahmen 31.12.19	Saldo	Abrech- nungs- datum
Datum	Organ										
<u>Gemeindeversammlungskredite</u>											
26.05.14	GV	1'240'000.00	Quellsanierung Turmgutquellen / Sanierung Fassungsanlage (GWP) *	1'029'952.45	2'374.70	1'032'327.15	340'000.00	0.00	340'000.00	207'672.85	
29.11.14	GV	170'000.00	Verkehrssicherheit, Honorare/Projekte T30	63'225.10	0.00	63'225.10	0.00	0.00	0.00	106'774.90	
30.05.16	GV	175'000.00	Informatik-Projekt Schule Region Gerzensee	126'979.60	41'251.00	168'230.60	0.00	0.00	0.00	6'769.40	06.12.19
30.05.16	GV	390'000.00	Wasserversorgung; Ersatz Eternitleitung obere Kirchenzelg *	205'664.80	51'120.95	256'785.75	0.00	0.00	0.00	133'214.25	
28.05.18	GV	650'000.00	Kauf und Umnutzung STWE Dorfstrasse 14	631'209.20	8'591.25	639'800.45	0.00	0.00	0.00	10'199.55	06.12.19
27.05.19	GV	925'000.00	Erneuerung der Quellableitung Vorder Chlapf bis Turmguet mit Erneuerungen Netzan-schlussleitungen Turmguet *	0.00	15'169.90	15'169.90	0.00	0.00	0.00	909'830.10	
27.05.19	GV	570'000.00	Wasserversorgung Gde.verband Blattenheid WGB; Wasserlieferungsvertrag *	0.00	570'000.00	570'000.00	0.00	278'048.80	278'048.80	0.00	
<u>Fakultative Referendumskredite</u>											
18.01.16	GR	130'000.00	Ringleitung/Erschliessung Trockenmaad *	109'036.15	0.00	109'036.15	0.00	0.00	0.00	20'963.85	
23.04.18	GR	130'000.00	Friedhof, Anpassungen unterer Friedhof	114'554.85	901.95	115'456.80	0.00	0.00	0.00	14'543.20	
12.11.18	GR	115'000.00	Ortsplanungsrevision	16'000.00	41'745.00	57'745.00	0.00	0.00	0.00	57'255.00	
10.05.19	GR	110'000.00	Schützenfahrstrasse, Belagssanierung (Wald)	0.00	92'867.80	92'867.80	0.00	0.00	0.00	17'132.20	06.12.19
10.05.19	GR	95'000.00	Wasserversorgung; Anpassung Steuerung und Niederspannung *	0.00	73'082.45	73'082.45	0.00	33'000.00	33'000.00	21'917.55	
06.09.19	GR	90'000.00	Sanierung und Erweiterung Schul- und Mehrzweckanlage, Projektierungskredit	0.00	0.00	0.00	0.00	0.00	0.00	90'000.00	

* in den MWST-Pflichtigen Funktionen werden die Ausgaben in dieser Tabelle exkl. MWST dargestellt.

Da der Kredit inkl. MWST beschlossen wurde, muss die MWST beim Saldo noch berücksichtigt, das heisst abgezogen werden (ARA ab 2004/WV ab 2007).

Verpflichtungskreditkontrolle (Kompetenz Gemeinderat)

Kreditbeschluss Datum	Organ	Kredit- summe	Objektbezeichnung	Kumulierte Ausgaben 01.01.19	Investitions- ausgaben 2019	Kumulierte Ausgaben 31.12.19	Kumulierte Einnahmen 01.01.19	Investitions- einnahmen 2019	Kumulierte Einnahmen 31.12.19	Saldo	Abrech- nungs- datum
05.12.13	GR	55'000.00	Reservoir Turmgut, Erneuerung/Ersatz UV-Anlage/UV-Strahler	4'055.75	0.00	4'055.75	0.00	0.00	0.00	50'944.25	
18.08.14/ 18.09.15	GR	40'000.00	Leitungssanierung/-erneuerung Turmbach- Turmweiher	35'280.55	0.00	35'280.55	0.00	0.00	0.00	4'719.45	06.12.19
23.03.15	GR	10'971.80	ARA Münsingen, Reperatur Faulraumrühr- werk und Verfahrensoptimierung *	8'403.80	0.00	8'403.80	0.00	0.00	0.00	2'568.00	
18.04.16	GR	77'500.00	Kanalsanierung Mischwasserleitung Brunnmatt bis Reithalle (KS 186-337/324- ZS/333-336/441-334) *	54'252.10	0.00	54'252.10	0.00	0.00	0.00	23'247.90	06.12.19
18.04.16	GR	79'500.00	Kanalsanierung Regenwasserleitung Gebiet Bärenmattweg (KS 339-345-ZS) *	47'585.45	0.00	47'585.45	0.00	0.00	0.00	31'914.55	06.12.19
21.03.16	GR	70'000.00	Meteorwasserleitung Trockenmaad-Aare; Leitungssanierung	52'972.20	0.00	52'972.20	0.00	0.00	0.00	17'027.80	
27.06.16	GR	33'200.00	Kanalfemsehaufnahmen *	26'792.85	0.00	26'792.85	0.00	0.00	0.00	6'407.15	
04.12.15	GR	50'000.00	Friedhof, Anpassungen oberer Friedhof	54'858.20	0.00	54'858.20	0.00	0.00	0.00	-4'858.20	06.12.19
23.06.17	GR	42'000.00	Anschaffung neue Stühle Gemeindesaal	41'986.10	0.00	41'986.10	0.00	0.00	0.00	13.90	06.12.19
18.08.17/ 06.04.18	GR	50'000.00	Sanierung Mauer/Brunnen Dorfstrasse	40'650.70	0.00	40'650.70	0.00	12'936.00	12'936.00	9'349.30	10.02.20
27.06.16	GR	7'707.00	ARA Münsingen, Werterhaltung 2017 *	7'543.40	0.00	7'543.40	0.00	0.00	0.00	163.60	
23.06.17/ 06.04.18	GR	70'000.00	Zugangsweg oberer Friedhof	69'995.65	0.00	69'995.65	0.00	0.00	0.00	4.35	06.12.19
16.10.17	GR	25'500.00	IT-Infrastruktur Gde.verw., Ersatz EDV-Anl.	27'289.75	0.00	27'289.75	0.00	0.00	0.00	-1'789.75	
05.12.17	GR	65'000.00	Anschaffung 2. Schulbus	62'624.40	0.00	62'624.40	0.00	0.00	0.00	2'375.60	03.06.19
18.08.17	GR	10'000.00	Genossenschaft Sportanlage Sagibach; Erhöhung Anteilschein	10'000.00	0.00	10'000.00	0.00	0.00	0.00	0.00	
23.06.17	GR	12'544.00	ARA Münsingen, Werterhaltung 2018 *	10'296.10	0.00	10'296.10	0.00	0.00	0.00	2'247.90	
14.05.18	GR	28'000.00	Kehrgraben; Fräsarbeiten Unterquerung Schützenfahrstrasse beim Reservoir der Wasserversorgung Münsingen	26'927.70	0.00	26'927.70	0.00	0.00	0.00	1'072.30	15.04.19
11.02.19	GR	45'000.00	Bibliothek, Umnutzung	0.00	44'748.55	44'748.55	0.00	0.00	0.00	251.45	06.12.19
10.06.16	GR	1'000.00	Alterssitz Neuhaus Aaretal AG, Aktienübertragung	0.00	1'000.00	1'000.00	0.00	0.00	0.00	0.00	
14.10.19	GR	27'000.00	Belpbergstrasse, Verlängerung Fussweg	0.00	11'198.50	11'198.50	0.00	0.00	0.00	15'801.50	
25.06.18	GR	12'544.00	ARA Münsingen, Werterhaltung 2019 *	0.00	9'996.35	9'996.35	0.00	0.00	0.00	2'547.65	
04.03.19	GR	13'400.00	Kanalfemsehaufnahmen (Etappe 2+4) *	0.00	14'700.00	14'700.00	0.00	0.00	0.00	-1'300.00	

* in den MWST-Pflichtigen Funktionen werden die Ausgaben in dieser Tabelle exkl. MWST dargestellt.

Da der Kredit inkl. MWST beschlossen wurde, muss die MWST beim Saldo noch berücksichtigt, das heisst abgezogen werden (ARA ab 2004/WV ab 2007).

11.8.2 Nachkredite

Budgetkredite durch Legislative zu genehmigen (in der Kompetenz der Gemeindeversammlung sind keine Nachkredite zu beschliessen)

Konto-Nr.	Bezeichnung	Nachkredit				Bemerkung
		Rechnung	Budget	Ueber- schreitung	Beschluss- datum	
0	Allgemeine Verwaltung			0.00		
1	Öffentliche Ordnung und Sicherheit, Verteidigung			0.00		
2	Bildung			0.00		
3	Kultur, Sport und Freizeit, Kirche			0.00		
4	Gesundheit			0.00		
5	Soziale Sicherheit			0.00		
6	Verkehr und Nachrichtenübermittlung			0.00		
7	Umweltschutz und Raumordnung			0.00		
8	Volkswirtschaft					
9	Finanzen und Steuern			0.00		

Budgetkredite durch Exekutive zu genehmigen

Konto-Nr.	Bezeichnung	Nachkredit			Beschluss- datum	Bemerkung
		Rechnung	Budget	Ueber- schreitung		
in CHF						
0	Allgemeine Verwaltung					
0290.3144.01	Unterhalt Hochbauten, Gebäude (Gde.verw./ Jugendlokal/FW-Magazin)	25'297.21	6'600.00	18'697.21	14.10.2019	Mehraufwand infolge Installation Alarmanlage Gemeindeverwaltung
1	Öffentliche Ordnung und Sicherheit, Verteidigung					
1400.3611.01	Beiträge Neuvermessung Los Nr. 4	20'250.00	0.00	20'250.00	08.12.2017	Verbuchung in ER anstatt IR
2	Bildung					
2130.3611.11	Gde.anteil an LA Lehrergehälter Sekundarstufe 1	151'835.10	141'500.00	10'335.10	31.03.2020	höhere Anzahl VZE
2130.3612.01	Beiträge an Sek.stufe 1 Wichtrach	247'897.05	240'800.00	7'097.05	31.03.2020	höhere Beiträge gemäss Abr. Sek. Wichtrach
2170.3010.01	Löhne Schulhauswarte	155'210.95	150'000.00	5'210.95	31.03.2020	Mehrertrag aus KK-Taggelder siehe Konto 2170.3010.09
2180.3010.11	Löhne Personal Taggesschule/Mittagstisch	66'693.35	56'800.00	9'893.35	31.03.2020	Lohnaufwand gemäss Tagesschulangebot und höhere Anzahl Teilnehmer
2192.3110.01	Bibliothek, Büromöbel und Geräte	17'157.60	6'000.00	11'157.60	11.02.2019	Mehraufwand für Mobiliar/Einrichtung Bibliothek LS Dorfstrasse 14
2195.3910.11	Interne Verrechnung von Dienstleistungen	16'940.00	7'500.00	9'440.00	31.03.2020	Mehraufwand 2019 für Sekretariat Schülertransporte
3	Kultur, Sport und Freizeit, Kirche					
4	Gesundheit					
5	Soziale Sicherheit					
6	Verkehr und Nachrichtenübermittlung					
6150.3010.01	Löhne Wegmeister	137'104.15	123'700.00	13'404.15	04.03.2019	Mehraufwand aufgrund Erhöhung Stellenprozente (Mehrertrag aus KK-/UVG-Taggelder siehe Konto 6150.3010.09)
6150.3132.01	Honorare ext. Berater, Gutachter, Fachexp. etc.	35'790.30	17'800.00	17'990.30	07.12.2018	Mehraufwand für Honoraranteil Ersatzneubau Schützenfahrbrücke

7	Umweltschutz und Raumordnung					
7101.3510.10	Einlage SF Werterhalt, Wiederbeschaffungswert	89'889.00	82'900.00	6'989.00	31.03.2020	höhere Einlage gemäss akt. Wiederbeschaffungswerten
7101.3660.21	Planmässige Abschreibungen Inv.beiträge WV Blattenheid	11'678.05	0.00	11'678.05	31.03.2020	höhere Abschreibungen für Einkaufssumme WV Blattenheid gemäss Vertrag (Abschreibungen für 1. Rate 2019 in Kto. 7101.3300.31 budgetiert)
7201.3143.01	Unterhalt übrige Tiefbauten (Kanalsnetz)	54'731.55	42'000.00	12'731.55	04.03.2019	Mehraufwand für Reparatur ARA-Pumpe Thalgut
7710.3140.01	Unterhalt Friedhofanlage	18'271.70	12'000.00	6'271.70	14.10.2019	Mehraufwand für Spiegelung Urnen-Grabfelder oberer Friedhof
7710.3910.01	Interne Verrechnung von Dienstleistungen	18'180.00	9'600.00	8'580.00	31.03.2020	höherer verrechneter Aufwand gemäss Rapporten Wegmeister
8	Volkswirtschaft					
9	Finanzen und Steuern					
9300.3622.70	Disparitätenabbau Gemeinden	181'560.00	172'700.00	8'860.00	31.03.2020	Mehraufwand gemäss Entwicklung Steuerertrag Vorjahre und Abrechnung Kanton
Total		1'248'486.01	1'069'900.00	178'586.01		
gebunden		682'859.20	637'900.00	44'959.20		
Kompetenz GR		565'626.81	432'000.00	133'626.81		
Kompetenz GV		0.00	0.00	0.00		

11.9 Weitere massgebende Angaben

11.9.1 Werterhaltungskosten und Einlage in die Spezialfinanzierung Werterhalt Wasserversorgung

Wiederbeschaffungswert, Werterhaltungskosten und Einlage in die Spezialfinanzierung Werterhalt für Wasserversorgungsanlagen ¹

Rechnungsjahr: 2019Wasserversorgung: GerzenseeKontaktperson: R. GäggelerTelefon: 031 781 01 88

Datengrundlagen Geschätzt
 GWP
 Anlagenbuchhaltung

	① Wieder- beschaffungswert brutto in Fr.	② Beiträge Dritter ² in Fr.	③ Wieder- beschaffungswert netto in Fr. (① - ②)	④ Nutzungsdauer in Jahren	⑤ Erneuerungsrate in % (100/④)	⑥ Walterhaltungskosten in Fr./Jahr (③*⑤)
Anlagenteile						
1. Wasserfassungen	1'441'700	550'000	891'700	50	2.00%	17'834
2. Aufbereitungsanlagen	25'000	10'000	15'000	33	3.00%	450
3. Pumpwerke, Druckreduzier- und Messschächte	459'000	193'000	266'000	50	2.00%	5'320
4. Reservoir	1'570'000	628'000	942'000	66	1.50%	14'130
5. Leitungen und Hydranten	9'256'025	1'447'130	7'808'895	80	1.25%	97'611
6. Mess-, Steuerungs-, Fernwirkanlagen	93'000	37'200	55'800	20	5.00%	2'790
7. Einkaufssummen, einmalige Konzessionsabgaben ³	570'000	278'000	292'000	25	4.00%	11'680
Total 1 - 7	13'414'725	3'143'330	10'271'395			149'815

⑦ Bestand Verwaltungsvermögen in Franken	1'172'310	in Prozent von ③: (100*⑦/③)	11%
⑧ Bestand Spezialfinanzierung Werterhalt in Franken	2'135'328	in Prozent von ③: (100*⑧/③)	21%

4

Bemerkungen:

Übernahme der Wiederbeschaffungswerte gem. Jahres-Rg. 2018 inkl. neu Ziffer 7

Die Einlage der Anschlussgebühren 2016 (43'910.45) in die SF WE wurde nicht an die Einlage 2016 angerechnet.
 Die Einlage der Anschlussgebühren 2017 (79'177.10) in die SF WE wurde nicht an die Einlage 2017 angerechnet.
 Die Einlage der Anschlussgebühren 2018 (147'220.95) in die SF WE wurde nicht an die Einlage 2018 angerechnet.
 Die Einlage der Anschlussgebühren 2019 (59'770.50) in die SF WE wurde nicht an die Einlage 2019 angerechnet.

⑨ Gewählter Einlagesatz in Prozent ⁵	60%
⑩ berechnete Einlage in SF Werterhalt in Franken (⑥ x ⑨)	89'889
Einmalige Anschlussgebühren, an Einlage angerechnet ⁶	-
Einlage Spezialfinanzierung abzüglich Anschlussgebühren	89'889
① Anzahl Einwohner im Versorgungsgebiet	988
② Einlage pro Einwohner in Franken (⑩ / ①)	91

Datum:

Gerzensee, 23. März 2020

Unterschrift: _____

¹ Dieses Blatt ist Bestandteil der Jahresrechnung

² Zu erwartende Beiträge aus dem kantonalen Trinkwasserfonds und von der Gebäudeversicherung abziehen (beim AWA erfragen).

³ Einkaufssummen an andere Wasserversorgungen, einmalige Konzessionsabgaben oder dergleichen - die Abschreibungssätze sind anhand der Laufzeiten festzulegen. Bestehen Kategorien mit unterschiedlichen Abschreibungssätzen, so ist die Rubrik 7 manuell mit zusätzlichen Zeilen zu ergänzen. Einkaufssummen an andere Wasserversorgungen sind verbindlich mit einem Abschreibungssatz von 3 % einzutragen.

⁴ Ermittlung des Einlageprozentsatzes gemäss Kapitel 6.1. der WEA-Broschüre "Finanzierung der Wasserversorgung" (2004).

⁵ Die Einlage in die Spezialfinanzierung muss mindestens 60% betragen, solange Verwaltungsvermögen besteht oder der Bestand der SF Werterhalt nicht mehr 25% des Wiederbeschaffungswertes beträgt.

⁶ Die einmaligen Anschlussgebühren dürfen an die jährliche Einlage in die Spezialfinanzierung Werterhalt angerechnet werden.

11.9.2 Werterhaltungskosten und Einlage in die Spezialfinanzierung Werterhalt Abwasseranlagen

Wiederbeschaffungswert, Werterhaltungskosten und Einlage in die Spezialfinanzierung Werterhalt für die kommunalen Abwasseranlagen und gegebenenfalls den Gemeindeanteil an den regionalen Anlagen ¹

Rechnungsjahr: 2019

Gemeinde: Gerzensee

Kontaktperson: R. Gäggeler

Telefon: 031 781 01 88

E-Mail: info@gerzensee.ch

Aktualisierungsjahr:

Datengrundlagen AWAGemeinde Anlagenbuchhaltung 2005Datengrundlagen AWAVerband Anlagenbuchhaltung 2018

	① Wieder- beschaffungswert in Fr.	② Nutzungsdauer in Jahren	③ Erneuerungsrate in % (100/②)	④ Werterhaltungskosten in Fr./a (①*③)	⑤ Einlage- satz ² %	⑥ Einlage in die Spezialfinanzierung in Fr./a (④*⑤)
1. Gemeindeanlagen						
1.1 Kanalisationen	10'458'800	80	1.25%	130'735	60%	78'441
1.2 Spezialbauwerke	173'600	50	2.00%	3'472	60%	2'083
1.3 Abwasserreinigungsanlagen	-	33	3.00%	-	-	-
Total 1 (1.1 - 1.3) bzw. mittlerer Einlagesatz (Spalte ⑤)	10'632'400			134'207	60%	80'524

2. Gemeindeanteil an regionalen Anlagen ³

2.1 Kanalisationen	418'600	80	1.25%	5'233	60%	3'140
2.2 Spezialbauwerke	270'725	50	2.00%	5'415	60%	3'249
2.3 Abwasserreinigungsanlagen	1'303'575	33	3.00%	39'107	60%	23'464
Total 2 (2.1 - 2.3) bzw. mittlerer Einlagesatz (Spalte ⑤)	1'992'900			49'754	60%	29'853

Total 1 + 2 bzw. mittlerer Einlagesatz (Spalte ⑤)	12'625'300			183'961	60%	110'377
Einmalige Anschlussgebühren, an Einlage angerechnet ⁴						
Einlage Spezialfinanzierung abzüglich Anschlussgebühren						110'377

⑦ Stand Verwaltungsvermögen	211'462	in Prozent von ①: $(100 * \textcircled{7} / \textcircled{1})$		1.7%	Höchstens Fr. 200 / EW ⁵
⑧ Stand Spezialfinanzierung Werterhalt	2'117'578	in Prozent von ①: $(100 * \textcircled{8} / \textcircled{1})$		16.8%	
					EW ⁶ 1'072
					Fr./EW 103

Bemerkungen: Die Datengrundlage der Gemeinde stützt sich auf die GEP-Anlagebuchhaltung des Ing.büro Schmalz v. 21.03.05. Die Datengrundlage des Verbandes basiert auf den Angaben der ARA Region Münsingen berechnet mit einem Gemeindeanteil von 4,55% gem. prov. Abr. 2019. Die Einlage der Anschlussgebühren 2016 (43'910.45), 2017 (119'023.80), 2018 (166'930.25) und 2019 (79'967.45) wurden nicht an die Einlagen 2016-2019 angerechnet.

Datum: Gerzensee, 23. März 2020

Unterschrift: _____

¹ Diese Blatt ist Bestandteil der Jahresrechnung. Eine Kopie senden Sie bitte an das AWA: ae.awa@bve.be.ch

² Die Einlage in die Spezialfinanzierung muss mindestens 60% betragen, solange der Bestand der SF Werterhalt nicht mehr als 25% des Wiederbeschaffungswertes beträgt.

³ Daten des Teils 2 nur dann angeben, wenn der Verband die Einlage in die Spezialfinanzierung nicht selber vornimmt. (Anteil gemäss Kostenvorteiler Verband).

⁴ Die einmaligen Anschlussgebühren dürfen an die jährliche Einlage in die Spezialfinanzierung Werterhalt angerechnet werden.

⁵ Gemäss Artikel 32, Absatz 4 KGV ist die Einlage in die Spezialfinanzierung auf jährlich Fr. 200 (Gemeinde und Region) pro Einwohnerwert beschränkt.

⁶ Einwohnerwert (EW): Gemäss Artikel 36g KGV.

12 DETAILS ZUR RECHNUNG

12.1 Bilanz

Einwohnergemeinde Gerzensee
EINWOHNERGEMEINDE

Bilanz

Aktiven		01.01.2019	Zugang	Abgang	31.12.2019
1	Aktiven	10'452'478.36	22'745'983.74	22'456'282.48	10'742'179.62
10	Finanzvermögen	5'361'883.31	20'967'229.54	20'913'288.58	5'415'824.27
100	Flüssige Mittel und kurzfristige Geldanlagen	2'221'723.72	6'411'996.65	6'875'065.89	1'758'654.48
1000	Kasse	7'265.55	65'684.85	60'831.00	12'119.40
10000	Kasse	7'265.55	65'684.85	60'831.00	12'119.40
10000.01	Kasse	7'265.55	65'684.85	60'831.00	12'119.40
1001	Post	610'913.26	917'066.53	1'105'473.18	422'506.61
10010	Post	610'913.26	917'066.53	1'105'473.18	422'506.61
10010.01	PostFinance (Geschäftskonto)	305'639.91	917'066.53	1'105'473.18	117'233.26
10010.02	PostFinance (E-Sparkonto)	305'273.35	0.00	0.00	305'273.35
1002	Bank	1'603'544.91	5'429'245.27	5'708'761.71	1'324'028.47
10020	Bank	1'603'544.91	5'429'245.27	5'708'761.71	1'324'028.47
10020.01	Bank SLM (Kontokorrent)	1'314'377.32	5'429'135.67	5'533'722.81	1'209'790.18
10020.02	Berner Kantonalbank (Kontokorrent)	3'921.64	0.00	38.90	3'882.74
10020.03	Bank SLM (Aktionärskonto)	76'383.25	58.75	25'000.00	51'442.00
10020.04	Bank SLM (Sparkonto Firmen)	208'862.70	50.85	150'000.00	58'913.55
101	Forderungen	1'676'733.09	14'210'076.64	14'009'189.19	1'877'620.54
1010	Forderungen aus Lieferungen und Leistungen gegenüber Dritten	286'484.64	617'846.69	531'479.24	372'852.09
10100	Forderungen aus Lieferungen und Leistungen gegenüber Dritten	286'484.64	617'846.69	531'479.24	372'852.09
10100.01	diverse Forderungen/Debitoren	179'854.89	150'493.74	93'434.94	236'913.69
10100.02	Forderungen Gebührenfakturierung	110'629.75	467'352.95	442'044.30	135'938.40
10100.99	Wertberichtigungen auf Forderungen aus Lieferungen und Leistungen	-4'000.00	0.00	-4'000.00	0.00
1012	Steuerforderungen	952'861.70	11'780'832.50	11'653'776.10	1'079'918.10
10120	Forderungen allgemeine Gemeindesteuern	952'861.70	11'780'832.50	11'653'776.10	1'079'918.10
10120.01	Steuer Guthaben NESKO	1'066'907.45	5'943'810.95	5'837'021.55	1'173'698.85
10120.10	Girokonto Kanton	954.25	5'837'021.55	5'836'754.55	1'221.25
10120.99	Wertberichtigung auf Forderungen allg. Gemeindesteuern	-115'000.00	0.00	-20'000.00	-95'000.00
1014	Transferforderungen	410'000.00	1'763'546.90	1'772'546.90	401'000.00
10140	Transferforderungen	410'000.00	1'763'546.90	1'772'546.90	401'000.00
10140.01	Lastenausgleich Fursorge	410'000.00	592'986.90	601'986.90	401'000.00
10140.02	Lastenverteilung Lehrbesoldungen	0.00	1'170'560.00	1'170'560.00	0.00

Einwohnergemeinde Gerzensee
EINWOHNERGEMEINDE

Bilanz

Aktiven	01.01.2019	Zugang	Abgang	31.12.2019
1019 Übrige Forderungen	27'386.75	47'850.55	51'386.95	23'850.35
10190 Übrige Forderungen	340.60	337.85	340.60	337.85
10190.01 Verrechnungssteuer	340.60	337.85	340.60	337.85
10192 MWST Vorsteuerguthaben	27'046.15	47'512.70	51'046.35	23'512.50
10192.10 MWST-Vorsteuerguthaben Wasserversorgung	18'668.80	28'461.50	36'923.15	10'207.15
10192.20 MWST-Vorsteuerguthaben Abwasserentsorgung	5'500.60	11'603.95	6'875.30	10'229.25
10192.30 MWST-Vorsteuerguthaben Abfall	2'876.75	7'447.25	7'247.90	3'076.10
104 Aktive Rechnungsabgrenzungen	126'375.00	345'105.80	27'871.90	443'608.90
1041 Sach- und übriger Betriebsaufwand	2'300.00	4'632.00	2'300.00	4'632.00
10410 Sach- und übriger Betriebsaufwand	2'300.00	4'632.00	2'300.00	4'632.00
10410.01 Aktive RA Sach- und übriger Betriebsaufwand	2'300.00	4'632.00	2'300.00	4'632.00
1042 Steuern	105'000.00	18'000.00	0.00	123'000.00
10420 Steuern	105'000.00	18'000.00	0.00	123'000.00
10420.01 Aktive RA Steuerteilungsansprüche	105'000.00	18'000.00	0.00	123'000.00
1043 Transfers der Erfolgsrechnung	19'075.00	11'425.00	25'571.90	4'928.10
10430 Transfers der Erfolgsrechnung	19'075.00	11'425.00	25'571.90	4'928.10
10430.01 Aktive RA Transfers der Erfolgsrechnung	19'075.00	11'425.00	25'571.90	4'928.10
1046 Aktive Rechnungsabgrenzungen Investitionsrechnung	0.00	311'048.80	0.00	311'048.80
10460 Aktive Rechnungsabgrenzungen Investitionsrechnung	0.00	311'048.80	0.00	311'048.80
10460.01 Aktive RA Investitionsrechnung	0.00	311'048.80	0.00	311'048.80
107 Finanzanlagen	14'777.50	50.45	1'161.60	13'666.35
1070 Aktien und Anteilscheine	14'777.50	50.45	1'161.60	13'666.35
10700 Aktien und Anteilscheine	14'777.50	50.45	1'161.60	13'666.35
10700.01 Aktien Valiant Holding AG	13'068.00	0.00	1'161.60	11'906.40
10700.02 Aktie Bank SLM AG	1'505.00	30.00	0.00	1'535.00
10700.03 Aktien BLS AG	204.50	20.45	0.00	224.95
108 Sachanlagen FV	1'322'274.00	0.00	0.00	1'322'274.00
1080 Grundstücke FV	600'000.00	0.00	0.00	600'000.00

Einwohnergemeinde Gerzensee
EINWOHNERGEMEINDE

Bilanz

Aktiven		01.01.2019	Zugang	Abgang	31.12.2019
10800	Grundstücke FV	600'000.00	0.00	0.00	600'000.00
10800.02	Land im Baurecht Schmittengut	600'000.00	0.00	0.00	600'000.00
1084	Gebäude FV	722'274.00	0.00	0.00	722'274.00
10840	Gebäude FV	722'274.00	0.00	0.00	722'274.00
10840.01	Lehrerhaus	722'274.00	0.00	0.00	722'274.00
14	Verwaltungsvermögen	5'090'595.05	1'778'754.20	1'542'993.90	5'326'355.35
140	Sachanlagen VV	4'977'098.25	1'114'761.85	1'224'647.15	4'867'212.95
1400	Grundstücke VV unüberbaut	227'725.00	0.00	0.00	227'725.00
14001	Wasserversorgung	227'725.00	0.00	0.00	227'725.00
14001.01	Grundstücke VV unüberbaut Wasserversorgung	227'725.00	0.00	0.00	227'725.00
1401	Strassen / Verkehrswege	173'129.45	92'867.80	8'083.35	257'913.90
14010	Allgemeiner Haushalt	173'129.45	92'867.80	8'083.35	257'913.90
14010.01	Strassen/Verkehrswege allg. Haushalt	187'779.90	92'867.80	0.00	280'647.70
14010.99	WB Strassen/Verkehrswege allg. Haushalt	-14'650.45	0.00	8'083.35	-22'733.80
1402	Wasserbau	26'378.15	0.00	549.55	25'828.60
14020	Allgemeiner Haushalt	26'378.15	0.00	549.55	25'828.60
14020.01	Wasserbau allg. Haushalt	26'927.70	0.00	0.00	26'927.70
14020.99	WB Wasserbau allg. Haushalt	-549.55	0.00	549.55	-1'099.10
1403	Übrige Tiefbauten	346'952.45	14'700.00	9'197.25	352'455.20
14030	Allgemeiner Haushalt	68'245.75	0.00	1'749.90	66'495.85
14030.01	Übrige Tiefbauten allg. Haushalt	69'995.65	0.00	0.00	69'995.65
14030.99	WB übrige Tiefbauten allg. Haushalt	-1'749.90	0.00	1'749.90	-3'499.80
14031	Wasserversorgung	107'673.20	0.00	1'362.95	106'310.25
14031.01	Wasserversorgungsanlagen (SF)	109'036.15	0.00	0.00	109'036.15
14031.99	WB Wasserversorgungsanlagen (SF)	-1'362.95	0.00	1'362.95	-2'725.90
14032	Abwasserentsorgung	171'033.50	14'700.00	6'084.40	179'649.10
14032.01	Tiefbauten Abwasserentsorgung (SF)	181'602.60	14'700.00	0.00	196'302.60
14032.99	WB Tiefbauten Abwasserentsorgung (SF)	-10'569.10	0.00	6'084.40	-16'653.50
1404	Hochbauten	134'441.05	800'005.80	54'183.50	880'263.35

Einwohnergemeinde Gerzensee
EINWOHNERGEMEINDE

Bilanz

Aktiven		01.01.2019	Zugang	Abgang	31.12.2019
14040	Allgemeiner Haushalt	134'441.05	800'005.80	54'183.50	880'263.35
14040.01	Hochbauten allg. Haushalt	158'170.35	800'005.80	12'936.00	945'240.15
14040.99	WB Hochbauten allg. Haushalt	-23'729.30	0.00	41'247.50	-64'976.80
1406	Mobilien VV	89'950.85	0.00	10'461.05	79'489.80
14060	Allgemeiner Haushalt	89'950.85	0.00	10'461.05	79'489.80
14060.01	Fahrzeuge, Geräte, Anlagen, Maschinen, Informatik	104'610.50	0.00	0.00	104'610.50
14060.99	WB Mobilien VV	-14'659.65	0.00	10'461.05	-25'120.70
1407	Anlagen im Bau VV	1'196'019.25	207'188.25	833'005.80	570'201.70
14070	Allgemeiner Haushalt	746'765.20	65'440.25	800'005.80	12'199.65
14070.01	Anlagen im Bau VV allg. Haushalt	746'765.20	65'440.25	800'005.80	12'199.65
14071	Wasserversorgung	449'254.05	141'748.00	33'000.00	558'002.05
14071.01	Anlagen im Bau Wasserversorgung	449'254.05	141'748.00	33'000.00	558'002.05
1409	Übrige Sachanlagen	2'782'502.05	0.00	309'166.65	2'473'335.40
14099	Sammelkonto bestehendes Verwaltungsvermögen beim Übergang auf HRM2	2'782'502.05	0.00	309'166.65	2'473'335.40
14099.01	Bestehendes Verwaltungsvermögen allgemeiner Haushalt	3'710'000.00	0.00	0.00	3'710'000.00
14099.20	Bestehendes Verwaltungsvermögen Abwasserentsorgung	1.00	0.00	0.00	1.00
14099.21	Bestehendes Verwaltungsvermögen ARA-Verband Münsingen	1.00	0.00	0.00	1.00
14099.99	Wertberichtigung bestehendes VV allg. Haushalt	-927'499.95	0.00	309'166.65	-1'236'666.60
142	Immaterielle Anlagen	81'128.30	82'996.00	26'571.80	137'552.50
1420	Software	65'128.30	41'251.00	26'571.80	79'807.50
14200	Allgemeiner Haushalt	65'128.30	41'251.00	26'571.80	79'807.50
14200.01	Informatik allg. Haushalt	27'289.75	0.00	0.00	27'289.75
14200.02	Informatik Schule Region Gerzensee	64'318.15	41'251.00	0.00	105'569.15
14200.99	WB Informatik allg. Haushalt und SRG	-26'479.60	0.00	26'571.80	-53'051.40
1427	Immat. Anlagen in Realisierung	16'000.00	41'745.00	0.00	57'745.00
14270	Allgemeiner Haushalt	16'000.00	41'745.00	0.00	57'745.00
14270.01	Immat. Anlagen in Realisierung allg. Haushalt	16'000.00	41'745.00	0.00	57'745.00
145	Beteiligungen, Grundkapitalien	9'504.00	1'000.00	1'000.00	9'504.00
1455	Beteiligungen an privaten Unternehmungen	4'502.00	1'000.00	1'000.00	4'502.00
14550	Allgemeiner Haushalt	4'502.00	1'000.00	1'000.00	4'502.00
14550.01	AVAG, Aktien	4'500.00	0.00	0.00	4'500.00
14550.03	Wohn- und Pflegeheim Riggisberg, Aktien Nr. 177-184	1.00	0.00	0.00	1.00

Einwohnergemeinde Gerzensee
EINWOHNERGEMEINDE

Bilanz

Aktiven	01.01.2019	Zugang	Abgang	31.12.2019
14550.04 Alterssitz Neuhaus Aaretal AG, Aktien	1.00	1'000.00	1'000.00	1.00
1456 Beteiligungen an private Organisationen ohne Erwerbszweck	5'002.00	0.00	0.00	5'002.00
14560 Allgemeiner Haushalt	5'002.00	0.00	0.00	5'002.00
14560.01 Wohnbaugenossenschaft Schmittengut	5'000.00	0.00	0.00	5'000.00
14560.02 Eishalle Sagibach	1.00	0.00	0.00	1.00
14560.03 Genossenschaft Volkshochschule Aare-/Kiesental	1.00	0.00	0.00	1.00
146 Investitionsbeiträge	22'864.50	579'996.35	290'774.95	312'085.90
1462 Investitionsbeiträge an Gemeinden und Gemeindeverbände	22'864.50	579'996.35	290'774.95	312'085.90
14621 Wasserversorgung	0.00	570'000.00	289'726.85	280'273.15
14621.01 Investitionsbeiträge an Wasserversorgung (Einkauf WV Blattenheid)	0.00	570'000.00	278'048.80	291'951.20
14621.99 WB Investitionsbeiträge an Wasserversorgung (Einkauf WV Blattenheid)	0.00	0.00	11'678.05	-11'678.05
14622 Abwasserentsorgung	22'864.50	9'996.35	1'048.10	31'812.75
14622.01 Investitionsbeiträge an Abwasserentsorgung (ARA Region Münsingen)	24'226.70	9'996.35	0.00	34'223.05
14622.99 WB Investitionsbeiträge an Abwasserentsorgung (ARA Region Münsingen)	-1'362.20	0.00	1'048.10	-2'410.30

Einwohnergemeinde Gerzensee
EINWOHNERGEMEINDE

Bilanz

Passiven		01.01.2019	Zugang	Abgang	31.12.2019
2	Passiven	10'452'478.36	3'428'094.07	3'138'392.81	10'742'179.62
20	Fremdkapital	2'829'581.01	2'910'714.01	3'026'525.66	2'713'769.36
200	Laufende Verbindlichkeiten	430'165.91	2'592'736.26	2'694'361.26	328'540.91
2000	Laufende Verbindlichkeiten aus Lieferungen und Leistungen von Dritten	398'676.56	672'545.51	776'434.46	294'787.61
20000	Kreditoren	398'676.56	412'356.26	516'245.21	294'787.61
20000.01	diverse Kreditoren	398'676.56	412'356.26	516'245.21	294'787.61
20001	Kreditoren Sozial- und Personalversicherungen	0.00	260'189.25	260'189.25	0.00
20001.01	Ausgleichskasse	0.00	130'978.55	130'978.55	0.00
20001.02	Pensionskasse	0.00	91'986.30	91'986.30	0.00
20001.03	Familienausgleichskasse	0.00	14'520.00	14'520.00	0.00
20001.04	Unfallversicherung	0.00	12'765.10	12'765.10	0.00
20001.05	Krankenversicherung	0.00	9'939.30	9'939.30	0.00
2001	Kontokorrente mit Dritten	0.00	61'187.15	61'187.15	0.00
20012	Kontokorrente mit andern Dritten	0.00	61'187.15	61'187.15	0.00
20012.01	Kontokorrent AVAG	0.00	61'187.15	61'187.15	0.00
2002	Steuern	14'802.60	36'456.15	34'154.30	17'104.45
20022	Steuerschulden MWST	14'802.60	36'456.15	34'154.30	17'104.45
20022.10	MWST-Umsatzsteuer Wasserversorgung	3'879.45	6'633.70	7'561.20	2'951.95
20022.20	MWST-Umsatzsteuer Abwasserentsorgung	8'690.15	20'847.95	21'653.05	7'885.05
20022.30	MWST-Umsatzsteuer Abfall	2'233.00	8'974.50	4'940.05	6'267.45
2003	Erhaltene Anzahlungen von Dritten	16'686.75	99.70	137.60	16'648.85
20030	Erhaltene Anzahlungen von Dritten	16'686.75	99.70	137.60	16'648.85
20030.01	Sammelkonto div. Grabunterhalt-Depot	16'686.75	99.70	137.60	16'648.85
2005	Interne Kontokorrente	0.00	1'822'447.75	1'822'447.75	0.00
20050	Kontokorrente mit zu konsolidierenden Einheiten	0.00	1'822'447.75	1'822'447.75	0.00
20050.98	Lohndurchgangskonto	0.00	818'491.30	818'491.30	0.00
20050.99	Durchgangskonto	0.00	1'003'956.45	1'003'956.45	0.00
204	Passive Rechnungsabgrenzung	337'924.70	276'261.30	337'924.70	276'261.30

Einwohnergemeinde Gerzensee
EINWOHNERGEMEINDE

Bilanz

Passiven		01.01.2019	Zugang	Abgang	31.12.2019
2040	Personalaufwand	9'582.00	12'334.00	9'582.00	12'334.00
20400	Personalaufwand	9'582.00	12'334.00	9'582.00	12'334.00
20400.01	Passive RA Personalaufwand	9'582.00	12'334.00	9'582.00	12'334.00
2041	Sach- und übriger Betriebsaufwand	91'139.75	53'912.75	91'139.75	53'912.75
20410	Sach- und übriger Betriebsaufwand	91'139.75	53'912.75	91'139.75	53'912.75
20410.01	Passive RA Sach- und übriger Betriebsaufwand	91'139.75	53'912.75	91'139.75	53'912.75
2042	Steuern	186'951.95	158'802.80	186'951.95	158'802.80
20420	Steuern	186'951.95	158'802.80	186'951.95	158'802.80
20420.01	Passive RA Steuern	186'951.95	158'802.80	186'951.95	158'802.80
2043	Transfers der Erfolgsrechnung	46'349.50	46'252.25	46'349.50	46'252.25
20430	Transfers der Erfolgsrechnung	46'349.50	46'252.25	46'349.50	46'252.25
20430.01	Passive RA Transfers der Erfolgsrechnung	46'349.50	46'252.25	46'349.50	46'252.25
2044	Finanzaufwand / Finanzertrag	3'901.50	4'959.50	3'901.50	4'959.50
20440	Finanzaufwand / Finanzertrag	3'901.50	4'959.50	3'901.50	4'959.50
20440.01	Passive RA Finanzaufwand / Finanzertrag	3'901.50	4'959.50	3'901.50	4'959.50
205	Kurzfristige Rückstellungen	43'700.00	9'800.00	0.00	53'500.00
2050	Kurzfristige Rückstellungen aus Mehrleistungen des Personals	43'700.00	9'800.00	0.00	53'500.00
20500	Kurzfristige Rückstellungen aus Mehrleistungen des Personals	43'700.00	9'800.00	0.00	53'500.00
20500.01	Kurzfristige Rückstellungen aus Mehrleistungen des Personals	43'700.00	9'800.00	0.00	53'500.00
206	Langfristige Finanzverbindlichkeiten	1'000'000.00	0.00	0.00	1'000'000.00
2064	Darlehen, Schuldscheine	1'000'000.00	0.00	0.00	1'000'000.00
20640	Darlehen, Schuldscheine	1'000'000.00	0.00	0.00	1'000'000.00
20640.01	Suva, Darlehen	1'000'000.00	0.00	0.00	1'000'000.00
208	Langfristige Rückstellungen	711'000.00	29'000.00	0.00	740'000.00
2089	Übrige langfristige Rückstellungen der Erfolgsrechnung	711'000.00	29'000.00	0.00	740'000.00
20890	Langfristige Rückstellungen für Steuerteilungen	711'000.00	29'000.00	0.00	740'000.00
20890.01	Langfristige Rückstellungen für Steuerteilungen (Zahlung wahrscheinlich in Folgeperiode)	711'000.00	29'000.00	0.00	740'000.00

Einwohnergemeinde Gerzensee
EINWOHNERGEMEINDE

Bilanz

Passiven		01.01.2019	Zugang	Abgang	31.12.2019
209	Verbindlichkeiten gegenüber Spezialfinanzierungen und Fonds im Fremdkapital	306'790.40	2'916.45	-5'760.30	315'467.15
2091	Verbindlichkeiten gegenüber Fonds im FK	44'992.00	0.00	-11'815.00	56'807.00
20910	Schutzraumersatzabgaben	44'992.00	0.00	-11'815.00	56'807.00
20910.01	Schutzraumersatzabgaben	44'992.00	0.00	-11'815.00	56'807.00
2092	Verbindlichkeiten gegenüber Legaten und Stiftungen ohne eigene Rechtspersönlichkeit im FK	261'798.40	2'916.45	6'054.70	258'660.15
20920	Verbindlichkeiten gegenüber Legaten und Stiftungen ohne eigene Rechtspersönlichkeit im FK	261'798.40	2'916.45	6'054.70	258'660.15
20920.01	Lindemannfonds	194'983.95	1'159.65	3'424.05	192'719.55
20920.02	Krankenhilfsfond	25'992.75	154.15	594.40	25'552.50
20920.03	Legat Stuker Hans Jürg	15'828.55	94.95	0.00	15'923.50
20920.07	Guthaben Schule Region Gerzensee	24'993.15	1'507.70	2'036.25	24'464.60
29	Eigenkapital	7'622'897.35	517'380.06	111'867.15	8'028'410.26
290	Verpflichtungen (+) bzw. Vorschüsse (-) gegenüber Spezialfinanzierungen	631'385.07	42'481.51	0.00	673'866.58
2900	Spezialfinanzierungen im EK	631'385.07	42'481.51	0.00	673'866.58
29001	Spezialfinanzierung Wasserversorgung	291'586.98	25'584.36	0.00	317'171.34
29001.01	Spezialfinanzierung Wasserversorgung	291'586.98	25'584.36	0.00	317'171.34
29002	Spezialfinanzierung Abwasserentsorgung	231'759.65	16'520.00	0.00	248'279.65
29002.01	Spezialfinanzierung Abwasserentsorgung	231'759.65	16'520.00	0.00	248'279.65
29003	Spezialfinanzierung Abfall	108'038.44	377.15	0.00	108'415.59
29003.01	Spezialfinanzierung Abfall	108'038.44	377.15	0.00	108'415.59
293	Vorfinanzierungen	4'344'381.05	340'003.95	80'873.40	4'603'511.60
2930	Vorfinanzierungen	4'344'381.05	340'003.95	80'873.40	4'603'511.60
29300	Allgemeiner Haushalt	350'606.05	0.00	0.00	350'606.05
29300.01	SF Mehrwertabschöpfungen	350'606.05	0.00	0.00	350'606.05
29301	Wasserversorgung Werterhalt	2'003'517.50	149'659.50	17'849.50	2'135'327.50
29301.01	Wasserversorgung Werterhalt	2'003'517.50	149'659.50	17'849.50	2'135'327.50
29302	Abwasserentsorgung Werterhalt	1'990'257.50	190'344.45	63'023.90	2'117'578.05
29302.01	Abwasserentsorgung Werterhalt	1'990'257.50	190'344.45	63'023.90	2'117'578.05

Einwohnergemeinde Gerzensee
EINWOHNERGEMEINDE

Bilanz

Passiven		01.01.2019	Zugang	Abgang	31.12.2019
296	Neubewertungsreserve Finanzvermögen	306'182.50	0.00	1'161.60	305'020.90
2960	Neubewertungsreserve Finanzvermögen	306'182.50	0.00	1'161.60	305'020.90
29600	Neubewertungsreserve Finanzvermögen	306'182.50	0.00	1'161.60	305'020.90
29600.01	Neubewertungsreserve Finanzvermögen (Anteil Liegenschaften)	294'669.60	0.00	0.00	294'669.60
29600.02	Neubewertungsreserve Finanzvermögen (Anteil Wertschriften)	11'512.90	0.00	1'161.60	10'351.30
299	Bilanzüberschuss/-fehlbetrag	2'340'948.73	134'894.60	29'832.15	2'446'011.18
2990	Jahresergebnis	-29'832.15	134'894.60	0.00	105'062.45
29900	Jahresergebnis	-29'832.15	134'894.60	0.00	105'062.45
29900.00	Jahresergebnis	-29'832.15	134'894.60	0.00	105'062.45
2999	Kumulierte Ergebnisse der Vorjahre	2'370'780.88	0.00	29'832.15	2'340'948.73
29990	Kumulierte Ergebnisse der Vorjahre	2'370'780.88	0.00	29'832.15	2'340'948.73
29990.00	Kumulierte Ergebnisse der Vorjahre	2'370'780.88	0.00	29'832.15	2'340'948.73

12.2 Erfolgsrechnung nach Funktionen

Einwohnergemeinde Gerzensee
EINWOHNERGEMEINDE

Erfolgsrechnung

Einzelkonten nach Funktionen

		Rechnung 2019		Budget 2019		Rechnung 2018	
		Aufwand	Ertrag	Aufwand	Ertrag	Aufwand	Ertrag
0	Allgemeine Verwaltung	795'329.96	205'446.27	823'100	202'400	752'183.89	202'862.68
	Nettoergebnis		589'883.69		620'700		549'321.21
0110	Legislative	19'857.65	300.00	22'300	900	19'565.35	856.80
	Nettoergebnis		19'557.65		21'400		18'708.55
3000.01	Löhne, Tag- und Sitzungsgelder an Wahlausschuss	1'000.00		1'300		1'200.00	
3102.01	Drucksachen, Publikationen	4'449.65		5'500		3'246.40	
3130.01	Dienstleistungen Dritter (Porti)	4'826.10		5'000		4'216.40	
3132.01	Honorare externe Berater, Gutachter	8'464.80		8'500		8'543.55	
3158.01	Unterhalt immaterielle Anlagen (Software)	187.65		200		187.65	
3170.01	Reisekosten und Spesen Wahlausschuss	329.45		1'200		971.35	
3636.01	Beiträge an Ortsparteien	600.00		600		1'200.00	
4260.01	Rückerstattungen Dritter		300.00		900		856.80
0120	Exekutive	92'531.47		96'600		89'193.93	
	Nettoergebnis		92'531.47		96'600		89'193.93
3000.01	Entschädigungen, Tag- und Sitzungsgelder an Gemeinderat und Kommissionen	68'560.00		70'000		67'560.00	
3050.01	AG-Beiträge AHV, IV, EO, ALV, Verwaltungskosten	2'680.26		2'700		2'680.21	
3053.01	AG-Beiträge an Unfallversicherungen	229.71		200		224.31	
3054.01	AG-Beiträge an Familienausgleichskasse	680.00		800		765.00	
3090.01	Aus- und Weiterbildung Behörden + Komm.	5'411.40		8'700		7'512.90	
3170.01	Reisekosten und Spesen	672.65		1'300		661.30	
3170.02	Jungbürgerfeier	390.00		2'900			
3199.01	Gemeinderatskredit	13'907.45		10'000		9'790.21	
0220	Allgemeine Dienste	595'760.84	166'742.85	619'500	159'800	612'007.40	180'104.20
	Nettoergebnis		429'017.99		459'700		431'903.20
3010.01	Löhne des Verwaltungspersonals	409'992.25		418'500		466'706.20	
3010.09	Taggelder von Kranken- und Unfallversicherungen, Erwerbsersatz, Mutterschaftsentschädigung					-40'690.75	
3050.01	AG-Beiträge AHV, IV, EO, ALV, Verwaltungskosten	24'838.30		26'300		27'577.78	
3052.01	AG-Beiträge an Pensionskassen	29'880.00		30'000		32'353.90	
3053.01	AG-Beiträge an Unfallversicherungen	4'574.94		4'900		4'928.84	
3054.01	AG-Beiträge an Familienausgleichskasse	6'308.75		7'500		7'871.20	
3055.01	AG-Beiträge an Krankentaggeldversicherungen	4'480.45		4'700		4'919.90	
3090.01	Aus- und Weiterbildung des Personals	8'036.00		8'100		3'557.00	
3099.01	Übriger Personalaufwand	344.00		500		1'454.40	
3100.01	Buromaterial	3'861.15		4'000		2'043.20	
3102.01	Drucksachen, Publikationen	1'400.25		3'000		2'681.95	
3103.01	Fachliteratur, Zeitschriften	691.00		800		681.00	
3110.01	Büromöbel und Geräte			2'000		415.00	
3113.01	Anschaffung Hardware			1'500			

Einwohnergemeinde Gerzensee
EINWOHNERGEMEINDE

Erfolgsrechnung

Einzelkonten nach Funktionen		Aufwand	Rechnung 2019 Ertrag	Aufwand	Budget 2019 Ertrag	Aufwand	Rechnung 2018 Ertrag
3130.01	Dienstleistungen Dritter (Telefon, Porti, etc.)	12'257.25		9'000		8'640.40	
3130.02	Mitglieder- und Verbandsbeiträge	2'573.00		2'700		2'573.00	
3132.01	Honorare externe Berater, Gutachter, Fachexperten etc.	16'711.65		23'000		13'115.10	
3133.01	Informatik-Nutzungsaufwand	5'869.30		8'100		5'691.50	
3134.01	Sachversicherungsprämien	6'909.10		6'800		6'759.90	
3150.01	Unterhalt Büromöbel und -geräte (Kopiergerät)	2'407.81		3'500		4'460.73	
3153.01	Informatik-Unterhalt (Hardware)	4'803.40		5'400		4'597.05	
3158.01	Unterhalt immaterielle Anlagen (Software)	15'406.75		16'000		18'469.80	
3161.01	Mieten, Benützungskosten Anlagen	3'838.44		3'900		4'602.45	
3170.01	Reisekosten und Spesen	568.60		700		565.70	
3300.61	Planmässige Abschreibung Mobilien	5'457.95		5'200		5'457.95	
3611.01	Entschädigungen an Kantone	22'734.20		20'600		20'035.45	
3636.01	Beiträge an private Organisationen ohne Erwerbszweck	1'816.30		2'800		2'538.75	
4210.01	Gebühren für Amtshandlungen				200		130.00
4250.01	Verkäufe		206.60		200		116.60
4260.01	Rückerstattungen Dritter		4'022.90		3'500		8'418.30
4611.01	Entschädigungen von Kantonen		1'328.35		1'600		1'367.65
4611.02	Entschädigung Kirchgemeinde (Führung Finanzverwaltung)		12'375.00		12'400		12'375.00
4612.01	Interne Verrechnung von Dienstleistungen (Spezialfinanzierungen)		30'960.00		30'300		30'770.00
4612.02	Entschädigungen von Gemeinden (FV Gelterfingen)						5'666.65
4635.01	Beiträge von privaten Unternehmungen						4'950.00
4910.01	Interne Verrechnung von Dienstleistungen		117'850.00		111'600		116'310.00
0290	Verwaltungsliegenschaften	87'180.00	38'403.42	84'700	41'700	31'417.21	21'901.68
	Nettoergebnis		48'776.58		43'000		9'515.53
3010.01	Löhne des Verwaltungs- und Betriebspersonals	5'903.45		9'800		5'339.75	
3050.01	AG-Beiträge AHV, IV, EO, ALV, Verwaltungskosten	30.19		300		22.37	
3053.01	AG-Beiträge an Unfallversicherungen	31.86		100		27.29	
3054.01	AG-Beiträge an Familienausgleichskasse	7.66		100		6.38	
3055.01	AG-Beiträge an Krankentaggeldversicherungen	6.48		100		4.62	
3101.01	Betriebs-, Verbrauchsmaterial	510.50		500		541.00	
3110.01	Büromöbel und Geräte			1'000		584.00	
3120.01	Ver- und Entsorgung Liegenschaften Verwaltungsvermögen	22'637.15		20'500		15'160.05	
3134.01	Sachversicherungsprämien	1'912.95		2'000		1'909.35	
3144.01	Unterhalt Hochbauten, Gebäude (Gde.verw./Jugendlokal/FW-Magazin)	25'297.21		6'600		6'697.40	
3144.02	Unterhalt Liegenschaft Dorfstrasse 14	1'013.45		16'000			
3151.01	Unterhalt Apparate, Maschinen, Geräte, Fahrzeuge, Werkzeuge	687.15		600		85.00	
3300.40	Planmässige Abschreibung Hochbauten VV	27'381.95		26'000			
3910.01	Interne Verrechnung von Dienstleistungen	1'760.00		1'100		1'040.00	
4260.01	Rückerstattungen Dritter		1'455.42		1'800		3'436.68

Einwohnergemeinde Gerzensee
EINWOHNERGEMEINDE

Erfolgsrechnung

Einzelkonten nach Funktionen

		Rechnung 2019		Budget 2019		Rechnung 2018	
		Aufwand	Ertrag	Aufwand	Ertrag	Aufwand	Ertrag
4470.01	Pacht- und Mietzinse Liegenschaften VV		19'598.00		21'500		18'385.00
4472.01	Vergütung für Benützungen Liegenschaften VV		350.00		400		80.00
4920.01	Interne Verrechnung von Pacht, Mieten, Benützungskosten		17'000.00		18'000		
1	Öffentliche Ordnung und Sicherheit, Verteidigung	64'219.90	48'868.05	88'500	40'100	100'851.00	47'455.55
	Nettoergebnis		15'351.85		48'400		53'395.45
1400	Allgemeines Rechtswesen	37'975.25	47'713.05	42'100	39'000	60'641.10	33'686.10
	Nettoergebnis	9'737.80			3'100		26'955.00
3130.01	Dienstleistungen Dritter (Gebühren Kanton)	1'780.60		3'000		2'432.20	
3130.02	Dienstleistungen Dritter (Baubewilligungsgebühren)	10'430.15		25'000		20'486.35	
3132.01	Honorare externe Berater, Gutachter, Fachexperten (Vermessungswerk, Nachführung und Neuvermessung)	5'514.50		5'000		17'472.55	
3320.91	Planmässige Abschreibungen Vermessung			9'100			
3611.01	Beiträge Neuvermessung Los Nr. 4	20'250.00				20'250.00	
4210.01	Gebühren für Amtshandlungen (Verwaltung)		10'467.60		7'000		8'434.90
4210.02	Gebühren für Amtshandlungen (Bau)		28'276.45		32'000		25'251.20
4631.01	Beiträge von Kanton (Datenbezug amtl. Vermessung)		8'969.00				
1610	Militärische Verteidigung	3'997.75	1'155.00	18'900	1'100	8'053.50	1'155.00
	Nettoergebnis		2'842.75		17'800		6'898.50
3134.01	Sachversicherungsprämien	304.20		400		303.60	
3144.01	Unterhalt Hochbauten, Gebäude	3'193.55		18'000		7'249.90	
3160.01	Miete und Pacht Liegenschaften	500.00		500		500.00	
4260.01	Rückerstattungen Dritter		1'155.00		1'100		1'155.00
1620	Zivilschutz	19'060.60		25'700		30'926.50	11'815.00
	Nettoergebnis		19'060.60		25'700		19'111.50
3120.01	Ver- und Entsorgung Liegenschaften Verwaltungsvermögen	739.65		200		1'459.95	
3134.01	Sachversicherungsprämien	127.80		200		127.80	
3144.01	Unterhalt Schutzräume	742.60		4'800		12'205.70	
3632.01	Beiträge an ZSO Gürbetal/RKZ	17'450.55		20'500		17'133.05	
4501.01	Entnahme aus SF Schutzrauersatzabgaben		-11'815.00				11'815.00
4611.01	Entschädigungen von Kanton (Beitrag Ersatzbeitragsfonds)		11'815.00				
1627	Regionaler Führungsstab	3'186.30		1'800		1'229.90	799.45
	Nettoergebnis		3'186.30		1'800		430.45
3000.01	Löhne, Tag- und Sitzungsgelder an RFO	2'420.00		1'200		430.00	
3090.01	Aus- und Weiterbildung des Personals	540.00					