

**Einwohnergemeinde
Gerzensee**

**JAHRESRECHNUNG
2021**

INHALTSVERZEICHNIS

1	BERICHTERSTATTUNG	4
1.1	Bericht	4
1.1.1	Erfolgsrechnung	4
1.1.2	Spezialfinanzierungen (SF)	7
1.1.3	übrige Spezialfinanzierungen (SF) mit Gemeindereglement	7
1.1.4	Investitionsrechnung	7
1.1.5	Bilanz	8
1.1.6	Nachkredite	8
1.2	Spezialfinanzierungen	9
2	ECKDATEN	10
2.1	Übersicht	10
2.2	Selbstfinanzierung / Finanzierungsergebnis	11
2.3	Gestufte Erfolgsausweise	12
2.3.1	Gesamter Haushalt	12
2.3.2	Allgemeiner Haushalt	13
2.3.3	Wasserversorgung	14
2.3.4	Abwasserentsorgung	15
2.3.5	Abfall	16
3	BILANZ	17
4	FUNKTIONEN	19
4.1	Erfolgsrechnung	19
4.1.1	Kommentar	20
4.2	Investitionsrechnung	26
5	SACHGRUPPEN	27
5.1	Erfolgsrechnung	27
5.2	Investitionsrechnung	28

6 GELDFLUSSRECHNUNG.....	29
7 FINANZKENNZAHLEN.....	31
7.1 Gesamthaushalt.....	31
7.2 Allgemeiner Haushalt.....	32
7.3 Spezialfinanzierung Wasserversorgung.....	32
7.4 Spezialfinanzierung Abwasserentsorgung.....	33
7.5 Spezialfinanzierung Abfall.....	33
8 ANTRAG DER EXEKUTIVE.....	34
9 BESTÄTIGUNGSBERICHT.....	36
10 GENEHMIGUNG DER JAHRESRECHNUNG.....	37
11 ANHANG.....	38
11.1 Regelwerk.....	38
11.1.1 Angewendetes Regelwerk.....	38
11.1.2 Bewertung Finanzvermögen.....	38
11.1.3 Bewertung Verwaltungsvermögen.....	39
11.1.4 Aktivierungsgrenzen.....	39
11.1.5 Bestehendes Verwaltungsvermögen.....	39
11.2 Grundlagen der Jahresrechnung.....	40
11.3 Eigenkapitalnachweis.....	41
11.4 Rückstellungsspiegel.....	42
11.5 Beteiligungsspiegel.....	43
11.6 Gewährleistungsspiegel.....	45
11.7 Anlagespiegel.....	46
11.8 Kreditkontrolle.....	52
11.8.1 Verpflichtungskredite für Investitionen.....	52
11.8.2 Nachkredite.....	54
11.9 Weitere massgebende Angaben.....	57

11.9.1 Werterhaltungskosten und Einlage in die Spezialfinanzierung Werterhalt Wasserversorgung	57
11.9.2 Werterhaltungskosten und Einlage in die Spezialfinanzierung Werterhalt Abwasseranlagen	58
12 DETAILS ZUR RECHNUNG	59
12.1 Bilanz	59
12.2 Erfolgsrechnung nach Funktionen	70
12.3 Erfolgsrechnung nach Sachgruppen	94
12.4 Investitionsrechnung nach Funktionen	103
12.5 Investitionsrechnung nach Sachgruppen	105

1 BERICHTERSTATTUNG

1.1 Bericht

Allgemeines

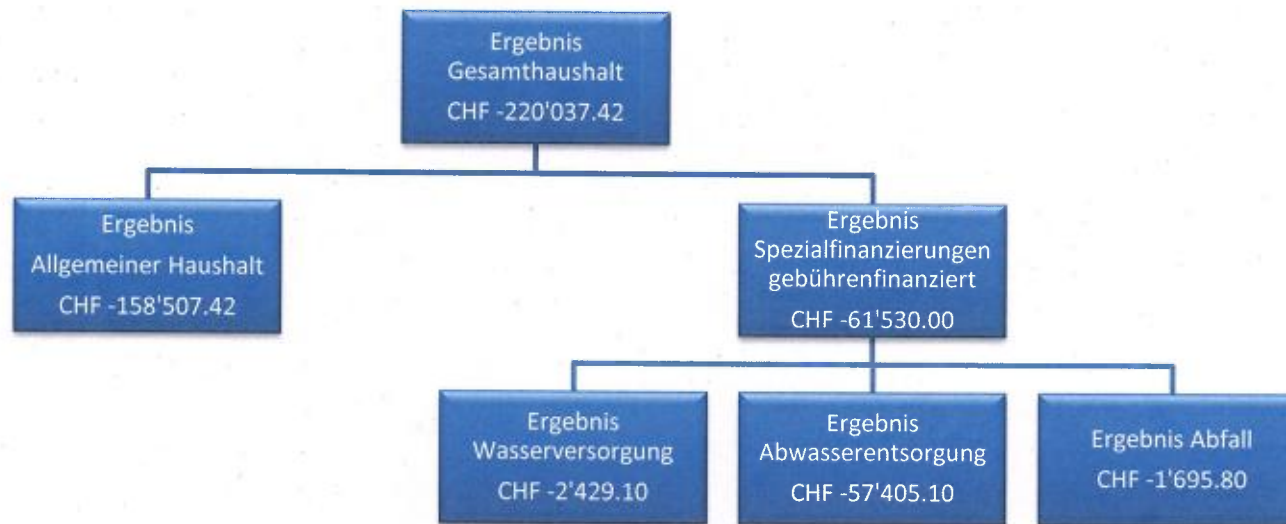
Die Jahresrechnung 2021 wurde nach dem Rechnungslegungsmodell HRM2 gemäss Art. 70 Gemeindegesetz (GG, BSG 170.11) erstellt. Zum Einsatz gelangte das EDV System Infoma WWSOft Finanzbuchhaltung der Firma Axians RUF AG.

Das Budget 2021 wurde mit folgenden Steueranlagen mittels Urnenabstimmung vom 24. Januar 2021 beschlossen, da die geplante Gemeindeversammlung am 05. Dezember 2020 aufgrund Covid-19 abgesagt werden musste:

Gemeindesteueranlage 1.54 Einheiten / Liegenschaftssteueranlage 1‰ des amtlichen Wertes / Hundetaxe CHF 50.– pro Tier

Ergebnisse

Nach HRM2 muss das Ergebnis des **Gesamthaushalts** von der Gemeindeversammlung genehmigt werden.



1.1.1 Erfolgsrechnung

Ergebnis Gesamthaushalt

Der Gesamthaushalt schliesst mit einem Aufwandüberschuss von CHF 220'037.42 ab. Budgetiert war ein Aufwandüberschuss von CHF 478'900.00. Die Besserstellung gegenüber dem Budget 2021 beträgt CHF 258'862.58.

Ergebnis Allgemeiner Haushalt

Der Allgemeine Haushalt schliesst mit einem Aufwandüberschuss von CHF 158'507.42 ab. Budgetiert war ein Aufwandüberschuss von CHF 357'100.–. Die Besserstellung beim allgemeinen Haushalt beträgt CHF 198'592.58.

Die wichtigsten Geschäftsfälle beim Allgemeinen Haushalt

Die nachfolgenden Abweichungen zum Budget von mehr als CHF 40'000.– (Besserstellungen/Schlechterstellungen) des Allgemeinen Haushaltes (ohne Spezialfinanzierungen) haben das Ergebnis der Jahresrechnung massgeblich beeinflusst:

Kontonummer	Bezeichnung	Abweichung	
2130.3612.01	Sekundarstufe 1, Beitrag an Sek.stufe 1 Wichtrach	CHF	86'899.75 (Minderaufwand)
5799.3611.01	Lastenausgleich Sozialhilfe	CHF	86'940.95 (Minderaufwand)
9100.4000.01	Allg. Gemeindesteuern, Einkommenssteuern	CHF	137'701.15 (Minderertrag)
9100.4000.50	Allg. Gemeindesteuern, Passive Steuerauscheidungen	CHF	49'053.00 (Mehrertrag/Minderaufwand)
9100.4000.70	Allg. Gemeindesteuern, Rückstellungen für Steuerteilungen nat. Personen	CHF	154'000.00 (Minderertrag/Mehraufwand)
9101.4022.10	Sondersteuern, Sonderveranlagungen	CHF	43'398.35 (Mehrertrag)

Personalaufwand

Der Personalaufwand ist um CHF 44'083.43 tiefer ausgefallen. Grund sind der Minderaufwand bei den Entschädigungen an Behörden und Kommissionen und die tieferen Lohnkosten beim Verwaltungs- und Betriebspersonal.

Sachaufwand

Der Sachaufwand liegt CHF 159'182.62 unter dem Budget. Grund sind geringere Kosten verteilt auf viele verschiedene Bereiche: beim Unterhalt übrige Tiefbauten (Wasser/Abwasser), bei den Anschaffungen von Maschinen/Geräten/Fahrzeugen und bei den Exkursionen/Schulreisen/Lager. Ein Mehraufwand ist beim Unterhalt Strassen/Verkehrswege zu verzeichnen.

Abschreibungen

Das bestehende Verwaltungsvermögen (Art. T2-4 Abs. 1 Ziff. 1 bis 4, Übergangsbestimmungen GV) wurde per 01.01.2016 zu Buchwerten in HRM2 übernommen und beträgt CHF 3'710'000.–. Dieses wird innert 12 Jahren (CHF 309'166.65/Jahr) abgeschrieben.

Die ordentlichen Abschreibungen nach Nutzungsdauer (inkl. Inv.beiträge) betragen CHF 118'125.70 (Vorjahr CHF 117'031.65) und sind gegenüber dem Budget (CHF 147'300.–) tiefer ausgefallen.

Systembedingte zusätzliche Abschreibungen (Art. 84 GV) müssen vorgenommen werden, wenn der Allgemeine Haushalt einen Ertragsüberschuss ausweist und die ordentlichen Abschreibungen kleiner als die Nettoinvestitionen sind. Da die Erfolgsrechnung einen Aufwandüberschuss ausweist, müssen im Jahr 2021 keine systembedingten zusätzlichen Abschreibungen vorgenommen werden.

Finanzaufwand

Der Finanzaufwand ist hauptsächlich aufgrund des tieferen Liegenschaftsaufwands beim Finanzvermögen und dem übrigen Finanzaufwand (tiefere Vergütungszinsen Steuern) um CHF 14'676.95 tiefer ausgefallen.

Einlagen in Fonds und Spezialfinanzierungen

Die Einlagen sind aufgrund der tieferen Anschlussgebühren bei der Wasserversorgung und der Abwasserentsorgung um CHF 218'317.90 tiefer ausgefallen (aufgrund zeitlicher Verschiebung div. Bauvorhaben).

Transferaufwand

Der Transferaufwand beträgt CHF 3'366'758.90 (Vorjahr CHF 3'296'401.15) und ist gegenüber dem Budget um CHF 151'341.10 tiefer ausgefallen (Gründe: Anteil Lastenausgleich Sozialhilfe / Beitrag an Sek.stufe 1 Wichtrach).

Die Ausgaben an den eigentlichen Finanz- und Lastenausgleich (Disparitätenabbau) betragen für die Gemeinde Gerzensee für das Jahr 2021 CHF 184'528.– (Budget: CHF 157'400.– / Vorjahr CHF 183'150.–).

Ausserordentlicher Aufwand

Der a.o. Aufwand ist aufgrund der höheren Einlage in die Neubewertungsreserve um CHF 8'893.40 höher ausgefallen.

Interne Verrechnungen

Die internen Verrechnungen betragen CHF 177'573.15 und sind um CHF 2'773.15 höher ausgefallen.

Fiskalertrag

Die Einnahmen aus Steuern liegen um CHF 103'623.00 unter dem Budget. Mindereinnahmen sind insbesondere bei den Einkommenssteuern (CHF 209'372.05) zu verzeichnen. Mehreinnahmen konnten bei den Vermögensgewinnsteuern/Sondersteuern (CHF 81'744.20) und den Vermögenssteuern (CHF 24'537.90) verzeichnet werden.

Regalien und Konzessionen

Diese Einnahmen sind um CHF 4'984.00 höher ausgefallen.

Entgelte

Die Entgelte sind um CHF 196'098.03 tiefer ausgefallen. Grund sind die tieferen Anschlussgebühren bei der Wasserversorgung und der Abwasserentsorgung aufgrund zeitlicher Verschiebung div. Bauvorhaben.

Verschiedene Erträge

Im Rechnungsjahr 2021 sind keine verschiedenen Erträge angefallen (gemäss Budget).

Finanzertrag

Beim übrigen Finanzertrag resultieren keine bemerkenswerten Abweichungen zum Budget (Mehrertrag CHF 8'587.30).

Entnahmen aus Fonds und Spezialfinanzierungen

Die Entnahmen aus Fonds und Spezialfinanzierungen sind um CHF 35'547.70 tiefer ausgefallen (tiefere Entnahmen bei Wasser/Abwasser).

Transferertrag

Der Transferertrag (total CHF 1'394'058.61) ist um CHF 33'541.39 tiefer ausgefallen (tiefere Gemeindebeiträge bei der Bildung/Schule).

Ausserordentlicher Ertrag

Der a.o. Ertrag beträgt CHF 121'809.40 und ist um CHF 6'809.40 (Entnahme aus Neubewertungsreserve) höher ausgefallen.

Interne Verrechnungen

Die internen Verrechnungen betragen CHF 177'573.15 und sind um CHF 2'773.15 höher ausgefallen.

1.1.2 Spezialfinanzierungen (SF)

SF Wasserversorgung

Die Wasserversorgung (Funktion 7101) schliesst mit einem Aufwandüberschuss von CHF 2'429.10 ab. Budgetiert wurde ein Aufwandüberschuss von CHF 49'700.–. Die Besserstellung gegenüber dem Budget 2021 beträgt CHF 47'270.90.

Das Eigenkapital (Rechnungsausgleich) der SF Wasserversorgung beträgt CHF 315'401.72 (Konto: 29001.01)

Der Bestand des Werterhalts beläuft sich auf CHF 2'415'057.45 (Konto: 29301.01)

SF Abwasserentsorgung

Die Abwasserentsorgung (Funktion 7201) schliesst mit einem Aufwandüberschuss von CHF 57'405.10 ab. Budgetiert wurde ein Aufwandüberschuss von CHF 70'600.–. Die Besserstellung gegenüber dem Budget 2021 beträgt CHF 13'194.90.

Das Eigenkapital (Rechnungsausgleich) der SF Abwasserentsorgung beträgt CHF 180'529.65 (Konto: 29002.01)

Der Bestand des Werterhalts beläuft sich auf CHF 2'376'905.60 (Konto: 29302.01)

SF Abfall

Die Abfallentsorgung (Funktion 7301) schliesst mit einem Aufwandüberschuss von CHF 1'695.80 ab. Budgetiert wurde ein Aufwandüberschuss von CHF 1'500.–. Die Schlechterstellung gegenüber dem Budget 2021 beträgt CHF 195.80.

Das Eigenkapital (Rechnungsausgleich) der SF Abfall beträgt CHF 111'947.47 (Konto: 29003.01)

1.1.3 übrige Spezialfinanzierungen (SF) mit Gemeindereglement

SF Mehrwertabschöpfungen

Die seit dem Jahr 2007 bestehende SF Mehrwertabschöpfungen weist per 31.12.2021 einen unveränderten Bestand von CHF 638'570.05 aus.

1.1.4 Investitionsrechnung

Es wurden Nettoinvestitionen von CHF 245'469.50 (Vorjahr CHF 193'130.00) getätigt. Budgetiert waren Nettoinvestitionen von CHF 1'211'000.–. Der Hauptgrund sind die tieferen Investitionsausgaben beim Verkehr, bei der Wasserversorgung und bei der Abwasserentsorgung.

1.1.5 Bilanz

Die Bilanzsumme beträgt per 31.12.2021 CHF 11'533'064.96 (per 1.1.2021 CHF 11'240'861.71). Davon beläuft sich das Finanzvermögen auf CHF 6'621'600.76 (per 1.1.21 CHF 6'147'574.66). Gegenüber anfangs Jahr entspricht dies einer Zunahme beim Finanzvermögen von CHF 474'026.10. Das Verwaltungsvermögen beträgt per 31.12.2021 CHF 4'911'464.20 (per 1.1.2021 CHF 5'093'287.05), was einer Abnahme von CHF 181'822.85 entspricht.

Das Fremdkapital beträgt per 31.12.2021 CHF 2'860'166.80 (per 1.1.21 2'553'012.98). Dies entspricht einer Zunahme von CHF 307'153.82. Das Eigenkapital (SG 29) beträgt per 31.12.2021 CHF 8'672'898.16 (per 1.1.2021 CHF 8'687'848.73). Der Bestand der Werterhalte Wasser resp. Abwasser hat sich um CHF 150'650.55 resp. CHF 99'852.30 erhöht. Die Neubewertungsreserve Finanzvermögen (Anteil Liegenschaften und Wertschriften) reduzierte sich im Jahr 2021 aufgrund der Einlage in die Schwankungsreserve (neuer Bestand CHF 76'393.40) und der Auflösung zu Gunsten der Erfolgsrechnung (CHF 45'416.00) um total CHF 121'809.40 und beträgt neu total CHF 181'663.90.

Das massgebende Eigenkapital (299) beläuft sich auf CHF 2'376'428.92 (per 1.1.2021 CHF 2'534'936.34 – Reduktion um Jahresergebnis 2021 von CHF 158'507.42).

1.1.6 Nachkredite

Im nachfolgenden Total sind Nachkredite grösser als CHF 5'000.– enthalten. In der Kompetenz der Gemeindeversammlung sind keine Nachkredite zu beschliessen.

Total:	CHF	223'685.60
davon		
gebunden:	CHF	135'953.30
GR Kompetenz:	CHF	87'732.30
von der Gemeindeversammlung zu beschliessen:	CHF	0.00

1.2 Spezialfinanzierungen

(Gebührenfinanzierte Bereiche gemäss Art. 30 Bst. B FHDV)

SF Wasserversorgung

	Rechnungsjahr CHF	Budget CHF
Erfolg	-2'429.10	-49'700.00
Verwaltungsvermögen per 31.12.2021	1'233'380.40	
Bestand Werterhalt per 31.12.2021	2'415'057.45	
Eigenkapital SF per 31.12.2021	315'401.72	

SF Abwasserentsorgung

	Rechnungsjahr CHF	Budget CHF
Erfolg	-57'405.10	-70'600.00
Verwaltungsvermögen per 31.12.2021	239'617.95	
Bestand Werterhalt per 31.12.2021	2'376'905.60	
Eigenkapital SF per 31.12.2021	180'529.65	

SF Abfall

	Rechnungsjahr CHF	Budget CHF
Erfolg	-1'695.80	-1'500.00
Verwaltungsvermögen per 31.12.2021	0.00	
Bestand Werterhalt per 31.12.2021	0.00	
Eigenkapital SF per 31.12.2021	111'947.47	

2 ECKDATEN

2.1 Übersicht

	Rechnung 2021	Budget 2021	Rechnung 2020
Jahresergebnis ER Gesamthaushalt	-220'037.42	-478'900.00	84'467.42
Jahresergebnis ER Allgemeiner Haushalt	-158'507.42	-357'100.00	88'925.16
Jahresergebnis gesetzliche Spezialfinanzierungen	-61'530.00	-121'800.00	-4'457.74
Steuerertrag natürliche Personen	3'046'694.05	3'232'800.00	3'260'940.85
Steuerertrag juristische Personen	28'432.10	29'200.00	14'565.40
Liegenschaftssteuer	299'057.75	305'600.00	287'684.10
Nettoinvestitionen	245'469.50	1'211'000.00	193'130.00
Bestand Finanzvermögen	6'621'600.76		6'147'574.66
Bestand Verwaltungsvermögen Gesamthaushalt	4'911'464.20		5'093'287.05
Bestand Verwaltungsvermögen Allgemeiner Haushalt	3'438'465.85		3'725'760.65
Bestand Verwaltungsvermögen Spezialfinanzierungen	1'472'998.35		1'367'526.40
Fremdkapital	2'860'166.80		2'553'012.98
Eigenkapital	8'672'898.16		8'687'848.73
Reserven	0.00		0.00
Bilanzüberschuss/-fehlbetrag	2'376'428.92		2'534'936.34

2.2 Selbstfinanzierung / Finanzierungsergebnis

		Rechnung 2021	Budget 2021	Rechnung 2020
Ergebnis Gesamthaushalt	90	-220'037.42	-478'900.00	84'467.42
Abschreibung Verwaltungsvermögen	33 +	413'516.60	442'100.00	413'326.95
Einlagen in Fonds und Spezialfinanzierungen	35 +	296'982.10	515'300.00	358'854.80
Entnahmen aus Fonds und Spezialfinanzierungen	45 -	-49'252.30	-84'800.00	-70'300.15
Wertberichtigung Darlehen Verwaltungsvermögen	364 +	0.00	0.00	0.00
Wertberichtigung Beteiligungen Verwaltungsvermögen	365 +	0.00	0.00	0.00
Abschreibungen Investitionsbeiträge	366 +	13'775.75	14'400.00	12'871.35
Einlagen in das Eigenkapital	389 +	76'393.40	67'500.00	287'964.00
Entnahmen aus dem Eigenkapital	489 -	-121'809.40	-115'000.00	-1'547.60
Selbstfinanzierung		409'568.73	360'600.00	1'085'636.77
Nettoinvestitionen				
Investitionsausgaben	5 +	245'469.50	1'591'000.00	212'861.70
Investitionseinnahmen	6 -	0.00	-380'000.00	-19'731.70
Nettoinvestitionen		245'469.50	1'211'000.00	193'130.30
Finanzierungsergebnis		164'099.23	-850'400.00	892'506.77